



Kristianstads  
kommun

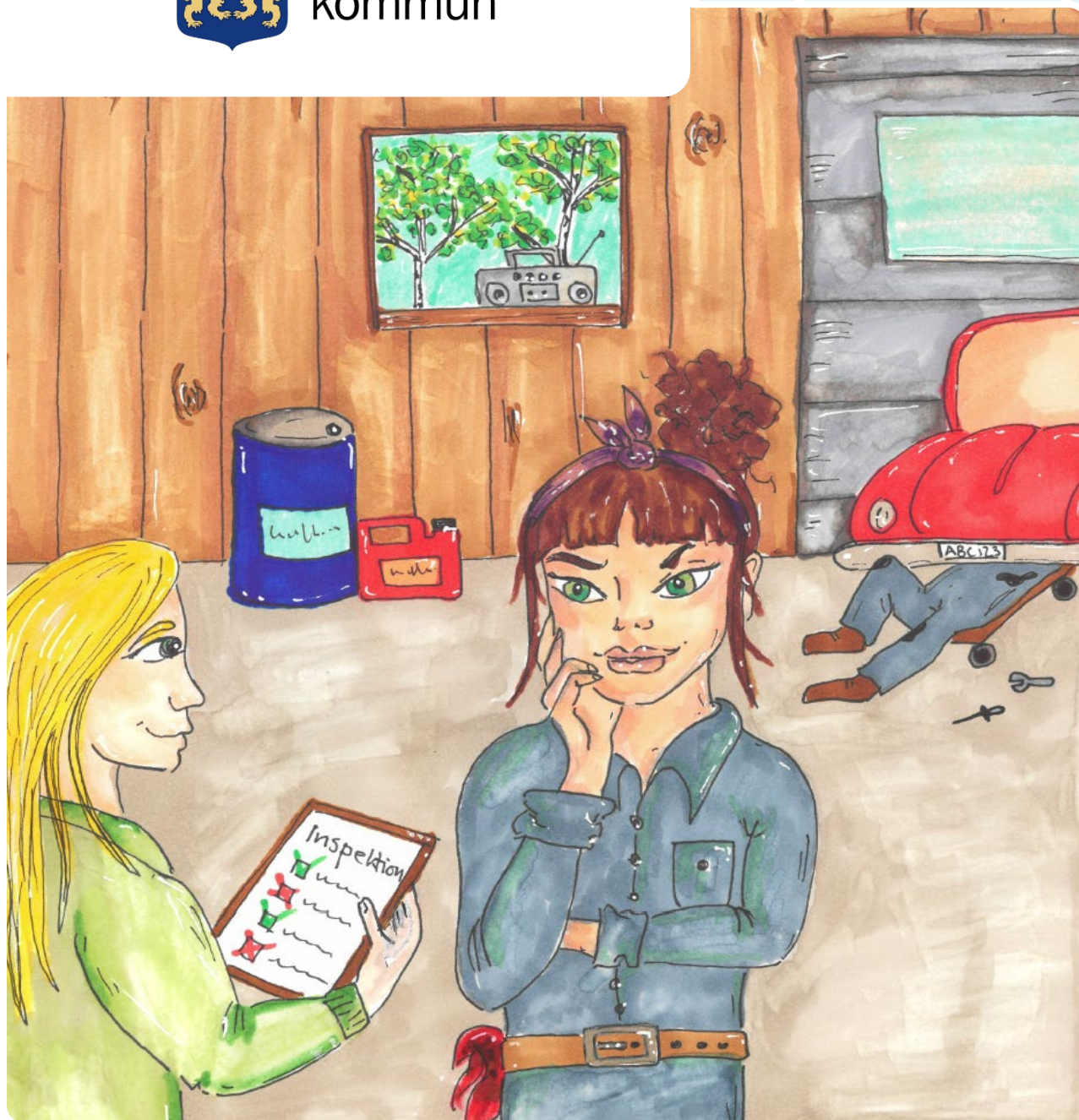


Illustration: Linda Siggelow

Grundläggande information om

# Egenkontroll

## Innehåll

Frågor och svar om egenkontrollen .....	3
Fokusområden för er egenkontroll.....	6
Lagar och beslut.....	6
Riskbedömning av er verksamhet.....	6
Rutiner och kontroll för att förebygga risker .....	7
Ansvarsfördelning .....	8
Driftstörnings- och nödlägesrutin.....	9
Kemikalieförteckning.....	10
Avslutningsvis om egenkontroll.....	11
Ytterligare information .....	12

## Frågor och svar om egenkontrollen

Vad är egenkontroll och varför ska jag som verksamhetsutövare ha en egenkontroll?

Egenkontroll är ett begrepp som ofta återkommer inom miljötillsyn, men som kan vara svårt att både förstå och förklara. I grund och botten är egenkontrollen den kontroll du som verksamhetsutövare har i din verksamhet för att säkerställa att miljöbalkens krav efterlevs, samt att din verksamhet inte orsakar olägenhet för människors hälsa eller miljön. Detta är egentligen den viktigaste tillsynen då den pågår hela tiden i stället för de få tillfällen när vi kommer ut på plats och tittar. Du har därför ett stort ansvar som verksamhetsutövare att bedriva god och tillräcklig egenkontroll.

Kravet på egenkontroll innebär att du som verksamhetsutövare regelbundet ska kontrollera din verksamhet och dess påverkan på miljön. Det kan du till exempel göra genom att planera och organisera miljöarbetet i din verksamhet genom undersökningar, mätningar eller kontroll av utrustning.

Sammanfattningsvis är egenkontroll alltså ett förebyggande arbete där du ska planera och ha kontroll över din verksamhet för att minska påverkan på hälsa och miljö. Det är viktigt att denna typ av arbete dokumenteras noggrant både för att ni ska ha koll på det arbete ni gör och för att vi som tillsynsmyndighet ska kunna bedöma det. Vår roll i detta är att kontrollera att du följer bestämmelserna i miljölagstiftningen, men även att ge dig det stöd som behövs för att du ska kunna genomföra din egenkontroll. Var därför inte rädd för att ta kontakt med oss om du undrar något om egenkontroll eller miljölagstiftningen i stort!

Men vi har en väldigt liten verksamhet där det är bara jag och en anställd, och vi använder knappt några kemikalier. Omfattas vi ändå?

Ja, er verksamhet omfattas ändå. Alla verksamheter som kan befaras medföra olägenheter för människors hälsa eller påverka miljön omfattas. Detta kan omfatta allt från kvarterets frisersalong till den stora livsmedelsindustrin med hundratals anställda. För tillstånds- eller anmälningspliktiga verksamheter gäller tydliggjorda krav på egenkontrollen, som regleras i förordningen om verksamhetsutövares egenkontroll. Mindre verksamheter som inte är anmälningspliktiga, exempelvis små fordonsverkstäder eller massörer, ska också ha en egenkontroll men den brukar inte behöva vara lika omfattande som för de tillstånds- och anmälningspliktiga verksamheterna.

Detta känns ganska onödigt med egenkontroll. Vi har koll på vår verksamhet. Ska vi verkligen lägga tid på att göra en egenkontroll som ingen kommer att läsa?

Självklart är inte målet att ni ska skriva ihop en egenkontroll som inte är anpassad efter er verksamhet eller ert dagliga arbete. Om inte egenkontrollen anpassas efter verksamheten riskerar den att bli en hyllvärmare. En komplex verksamhet med en stor risk för människors hälsa eller miljön bör därför ha en mer omfattande egenkontroll än enklare och mindre verksamheter eller verksamheter som bara innebär en liten risk för miljön. Men det är fortfarande viktigt att ni har en egenkontroll med tydliga rutiner, då denna hjälper er att kartlägga vilka effekter som er verksamhet faktiskt kan ha på människors hälsa eller miljön. Egenkontrollen ska även redogöra för hur ni på ett bra sätt kan motverka att skador på miljön överhuvudtaget inträffar.

Men i vår verksamhet finns knappt några risker. Vi har avloppslöst golv på lagret, hanterar inga brandfarliga kemikalier och det uppstår bara lite avfall så som mjukplast och batterier.

Risker behöver inte alltid betyda omedelbar fara. Ibland kan det handla om så kallade indirekta effekter. Ett exempel på en indirekt effekt på människors hälsa eller miljön som er verksamhet kan ge upphov till är utsläpp från transporter, som i sin tur bidrar till sämre luftkvalitet och klimatpåverkan. Det kanske inte är en risk som ger en konsekvens direkt, men det betyder inte att den är obetydlig. Kan ni inom verksamheten se över val av drivmedel, euro-klasser eller antal transporter? Om ni börjar se över vilka åtgärder er verksamhet kan vidta för att minska utsläppen från era transporter så har ni redan där kommit en bra bit på väg i ert egenkontrollarbete. När ni väl gjort det kan ni sedan börja se efter andra sätt att förbättra er verksamhet ur ett miljöperspektiv!

Det här kommer vi alltså inte undan?

Nej, tyvärr. Egenkontrollen är en viktig del i er verksamhet. Men det behöver inte vara så krångligt. Låt oss hjälpa er att komma i gång:

## Fokusområden för er egenkontroll

### Lagar och beslut



Illustration: Linda Siggelow

Miljölagstiftningen, exempelvis miljöbalken, är framtagen för att se till att alla verksamheter bedrivs på ett sådant sätt att miljön och människors hälsa generellt sett inte ska påverkas negativt.

För att få kunskap om vilka lagar och beslut som din verksamhet omfattas av är det bra att börja med en kartläggning av dessa. Vissa verksamheter omfattas av så kallade speciallagstiftningar, vilket är lagar och bestämmelser som är inriktade på specifika saker eller verksamheter. Detta kan göra att er verksamhet har fler krav än vad som gäller enligt de mer allmänna bestämmelserna i miljöbalken.

Notera att **alla** verksamheter omfattas av de allmänna hänsynsreglerna i miljöbalkens andra kapitel; dessa paragrafer är väldigt grundläggande och viktiga att hålla koll på.

#### Frågor att ställa sig själv:

- Vilka lagar, regler och eventuella myndighetsbeslut styr vår verksamhet?
- Räcker kunskaperna inom vår verksamhet till för att utföra det miljöarbete som behövs och följa bestämmelserna vi omfattas av?

### Riskbedömning av er verksamhet

Riskbedömningen är, förutom lagar och beslut, det som sätter riktningen för ert egenkontrollarbete. Risker ska identifieras, åtgärdas, förebyggas och kontrolleras. Först när riskerna är identifierade kan det fortsatta arbetet med förebyggande rutiner, kontroll och ansvarsfördelning fortsätta.

Det lättaste för att komma i gång med en riskbedömning är att börja med att kartlägga vilka risker din verksamhet kan befaras medföra för människors hälsa eller miljön. I många företag tänker man direkt på arbetsmiljörelaterade risker när man pratar riskbedömning, så som klämskador eller



fallolyckor. Dessa risker är så klart också viktiga att kartlägga och arbeta förebyggande med, men de regleras främst via arbetsmiljölagstiftningen.

Miljö- och hälsorelaterade risker handlar mer om risker som påverkar miljön eller människors hälsa negativt – direkt såväl som indirekt. Tydliga exempel på detta kan vara utsläpp av spillolja i en dagvattenbrunn eller läckage av diesel i marken, vilket kan leda till att föroreningar kommer ut i våra vattendrag eller i vårt grundvatten som vi sedan använder som dricksvatten.

		SANNOLIKHET		
		Enorm	Stor	Liten
KONSEKVENS	BRAND			
	Allvarlig		X	
	Måttlig			
	Liten			

Illustration: Linda Siggelow

Det är helt okej, och ibland till och med en fördel, att göra en riskbedömning som omfattar både miljö- och arbetsmiljörelaterade risker.

Ett enkelt sätt att rangordna risker för att se vilka som är mest akuta att arbeta vidare med och förebygga, är att skriva upp riskerna i en enklare tabell. Gradera sedan varje risk efter de ingående komponenterna: Sannolikhet att de inträffar och konsekvensen de skulle medföra.

#### Frågor att ställa sig själv:

- Påverkar, eller riskerar vår verksamhet att påverka, människors hälsa och miljön - till exempel genom buller från fläktar och fordon, läckage till mark eller vatten eller genom illaluktande utsläpp?
- Genomför vi regelbundna riskbedömningar för verksamheten?

### Rutiner och kontroll för att förebygga risker

När ni har identifierat riskerna är det dags att börja se över hur ni kan förebygga dem: Vad kan ni göra i verksamheten för att se till att de inte inträffar? För vissa risker kan det handla om att boka in regelbundna kontroller av utrustning, exempelvis oljeavskiljare, för att på så vis hålla koll på att utrustningen fungerar som den ska. För andra risker kan det handla mer om att skaffa sig mer kunskap för att kunna förebygga risker. Ett exempel på

detta är att hålla koll på de kemikalier ni använder och om det finns andra likvärdiga kemikalier som är bättre för miljön. Skulle ni kunna använda dem i stället? I slutändan handlar allt om att på bästa sätt minska verksamhetens negativa påverkan på människors hälsa och miljön.

#### Frågor att ställa sig själv:

- Har vi rutiner för regelbunden kontroll av utsläpp till luft, mark och vatten samt kontroll av lukt, buller eller annat som kan påverka människors hälsa eller miljön?
- Har vi tillräckliga drift- och skötselinstruktioner för maskiner och arbetsredskap? Kontrollerar vi att de hålls i gott skick?
- Kan vår förbrukning av råvaror eller energi minskas eller ändras?
- Behöver vi ändra inköpsrutinerna så att miljöpåverkan från råvaror, energi med mera blir mindre?
- Kan miljöpåverkan från våra transporter inom och till/från verksamheten bli mindre?
- Kan våra rutiner för avfallshanteringen förbättras? Kan avfallsmängderna minskas, alternativt kan mer återanvändas eller återvinnas?
- Kan våra rutiner för hantering av farligt avfall förbättras? Vilket farligt avfall finns i vår verksamhet? Behöver vi märka avfallet bättre? Förvarar vi det säkert? Vet vi att den som hämtar avfallet har rätt kompetens och behörighet?

### Ansvarsfördelning

Vi vet alla hur lätt det är att se vad som behöver göras, men att det sedan lätt faller mellan stolarna för att ingen riktigt bär ansvar för just den arbetsuppgiften. Det är här ansvarsfördelningen kommer väl till pass. Uppdatering av rutiner, genomförande och kontroller som ska genomföras för att förebygga risker behöver vara tydligt fördelat till någon inom verksamheten som bär ansvaret för att få det gjort. Detta görs för att någon ska ha ett extra öga på



att rutiner följs, att kontroller genomförs i tid och övriga åtgärder vidtas så som ni har beslutat. Det är också viktigt att fördela ansvar kring de frågor som berör verksamheten i övrigt, så som omvärldsbevakning för att kontrollera eventuella ändringar i lagar och beslut som berör verksamheten.

#### Frågor att ställa sig själv:

- Har vi utsedd ansvarig för de risker vi har identifierat och de rutiner vi har tagit fram inom ramen för vår egenkontroll?
- Vem ansvarar för uppdatering av rutiner, instruktioner och dokumentation?
- Vem är ansvarig för att nödvändiga åtgärder vidtas?

### Driftstörnings- och nödlägesrutin

Tyvärr är det ju så att hur mycket man än förebygger och arbetar aktivt med diverse rutiner så kan en olycka ändå ske. Då är det väldigt viktigt att alla i verksamheten har koll på vad som behöver göras. En tydlig och konkret nödlägesrutin kan vid sådana tillfällen vara ovärderlig. Nödlägesrutinen ska på ett tydligt och pedagogiskt vis informera om vad ni behöver göra i en akut situation, exempelvis ringa 112, utrymma, lägga ut tättingar på brunnar med mera. Rutinen bör även lista de viktigaste telefonnumren, så som räddningstjänsten och tillsynsmyndigheten. För att alla snabbt ska kunna hitta nödlägesrutinen är det av vikt att den är utplacerad på väl valda platser i verksamheten.



Illustration: Linda Siggelow

Exakt hur en nödlägesrutin ska utformas beror lite på verksamhetens typ och vilka risker som har identifierats. En viktig sak att ha med sig är dock att alltid hålla informationen tydlig, kort och koncis. Personer i stressade situationer kan reagera och agera väldigt annorlunda. Ett tips är att ni som verksamhet övar på olika riskscenarion, ungefär som man övar i en brandövning.

#### Frågor att ställa sig själv:

- Vilka rutiner har vi vid eventuell driftstörning eller olyckshändelse?
- Vem kontaktas vid en olycka, vilka åtgärder ska vidtas, behöver vi ha saneringsmaterial eller annan utrustning hemma?

### **Kemikalieförteckning**

I förordningen om verksamhetsutövares egenkontroll, vilken anmälnings- och tillståndspliktiga verksamheter omfattas av, finns krav på kemikalieförteckning. En kemikalieförteckning är kort och gott en lista över de kemikalier som ni använder i er verksamhet och som på något vis kan innebära risk för människors hälsa eller miljön. I en kemikalieförteckning ska ni som minst lista

- det kemiska preparatets namn,
- hur kemikalien används,
- vilka mängder av kemikalien som finns i verksamheten,
- information om kemikaliens hälso- och miljöskadlighet, och
- kemikaliens klassificering med avseende på hälso- eller miljöfarlighet (se säkerhetsdatabladet för mer information om den aktuella produkten).

För större verksamheter samt kemikalieintensiva verksamheter behövs ibland en utökad kemikalieförteckning. I en sådan ska det finnas mer ingående uppgifter om varje kemisk produkt.

En hel del information kan ni hitta i preparatets säkerhetsdatablad, som ni alltid ska kunna begära ut av den ni köper produkten av. Tänk på att en



Illustration: Linda Siggelow

kemikalieförteckning ger en bra grund för det förebyggande arbetet med att se över om några av verksamhetens kemikalier behöver bytas ut, exempelvis för att de innehåller ämnen som inte är så bra för människors hälsa eller miljön. Förteckningen är också bra att ha i händelse av brand, så att räddningstjänsten kan förbereda sig på exempelvis explosionsrisker eller bildning av farliga gaser.

#### Frågor att ställa sig själv:

- Kan vår förbrukning av kemiska preparat minskas eller ändras?
- Kan vi byta ut våra kemikalier mot sådana som är mindre farliga?

### Avslutningsvis om egenkontroll

Egenkontrollen är viktig för att ni ska få kännedom om er verksamhet, förebygga risker och följa aktuella lagar och beslut. Det är också viktigt för att ni ska kunna uppvisa för oss (er tillsynsmyndighet) att ni har kunskapen som krävs för att bedriva er verksamhet säkert och att ni jobbar på ett förebyggande sätt.

#### Frågor att ställa sig själv:

- Dokumenteras egenkontrollen i tillräcklig utsträckning?
- Kan vi bevisa att vi utför en bra egenkontroll?

## **Ytterligare information**

Har ni inte fått nog av egenkontroll? Då kan ni kolla in Kristianstads kommuns eller Naturvårdsverkets hemsidor för mer information. Där finns en hel del matnyttigt som kan hjälpa er framåt i arbetet med att utveckla en egenkontroll för just er verksamhet.

Är ni nu redo att ta kontroll över er verksamhet? Det här kommer ni fixa galant! Och undrar ni något är det bara att höra av er till oss på miljö- och hälsoskyddsavdelningen.

**Lycka till!**



### För mer information

**Miljö- och samhällsbyggnadsförvaltningen**  
**Miljö- och hälsoskyddsavdelningen**

---

Medborgarcenter  
Telefon: 044-13 50 00  
E-post: [kommun@kristianstad.se](mailto:kommun@kristianstad.se)

Grundläggande information om  
egenkontroll  
2024



**Kristianstads  
kommun**

Miljö- och samhällsbyggnadsförvaltningen  
Miljö- och hälsoskyddsavdelningen  
[www.kristianstad.se](http://www.kristianstad.se) | [kommun@kristianstad.se](mailto:kommun@kristianstad.se)