

STATIONENS TORGET

FJÄLKINGE, STATION



FÖRUTSÄTTNINGAR

Fjälkinge stationstorg etablerades redan när järnvägen byggdes på 1870-talet och det nuvarande stationshuset uppfördes år 1912. År 2013 öppnades stationen åter för persontrafik efter att varit stängd en längre tid. Idag är torget till mesta del en asfalterad vändyta för busstrafik. Dock har de reguljära bussarnas station flyttats ut till Gamla vägen vilket har lett till en otydlig koppling mellan tåg och busstrafik, samt en relativt outnyttjad asfaltsyta. Stationshuset hyrs ut till daglediga och övrig kringliggande bebyggelse är till största del bostäder. 2013 fördes en dialog med boende i Fjälkinge om vad dom skulle önska för funktioner runt stationstorget vilket detta förslaget delvis grundar sig på.



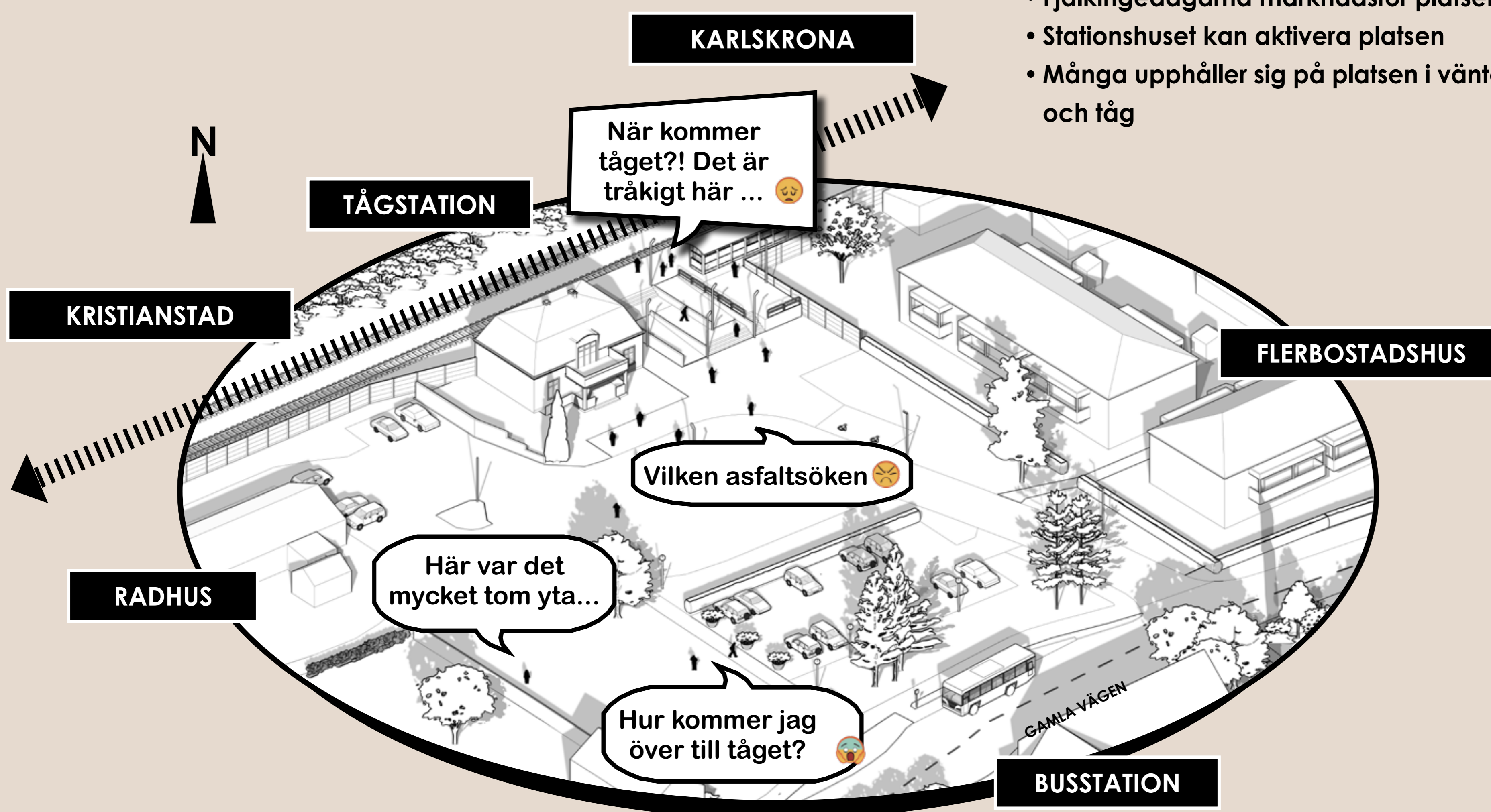
BEHOV

- Förstärka torgets och ortens identitet
- Nyttja den stora asfaltytan mer effektivt
- Främja nyttjandet av kollektivtrafik
- Skapa platser för aktiviteter och möten
- Skapa en ickekommersiell mötesplats
- Marknadsföra Fjälkinge utåt



RESURSER

- Aktiv lokalbefolkning, Fjälkinge Byfrämjare
- Dialog med invånare genomförd om önskemål
- Fjälkinge skola drar många elever
- Många kommer med tåg och passerar platsen
- Fjälkingedagarna marknadsför platsen
- Stationshuset kan aktivera platsen
- Många upphåller sig på platsen i väntan på buss och tåg



FÖRRÄTT



VEM & HUR?



"Förrätten" är det första steget som tas för att aktivera platsen och för att få igång känslan av att det händer någonting i området. Det är lättare åtgärder som kräver mindre resurser men som ger stor effekt.

Gångstråket mellan busstation och tågstation kan målas och förlängas vidare med ett övergångsställe för att koppla flödet till stationen och tydliggöra vart fotgängare ska röra sig. Körbanan för bilar leds om och torget växer sig ut en bit på asfaltsytan och avgränsas med färgmarkering och flyttbara blomsterlådor. En enklare temporär boulebana förläggs i koppling till gångstråk för att skapa en naturlig mötesplats. I anknäring till tågstationen skapas en dansyta och aktivetsyta för folk som väntar på tåget, och mot järnvägen målas en välkomstskylt som skapar ett gott första intryck när man anländer till orten med tåg.

Byalaget i samverkan med kommunen samlar in input från lokalbefolkning om tema på markbeläggning och välkomstskylt. Därefter kan ett förslag i eventuellt samråd med arkitekt tas fram. Utförandet kan samordnas av kommun och utföras av föreningar och lokalbefolkning och i samband med detta anläggs boulebana. Kommunen står för utsättning av blomsterlådor och dessa kan skötas antingen av de daglediga vid stationshuset eller kommun.



PLATSAKTIVERING

Blomsterlådor kan placeras ut för att skapa rumslighet runt stationshuset, och yta för verksamhet i huset markeras för att hjälpa till att aktivera torget. Plats för popuppverksamhet kopplas till torget. Runt den befintliga gatlampan målas en solurstavla och torget får då sin stationsklocka.



I VÄNTAN PÅ TÅGET

En aktivitetszon med dansyta, hopplek och boklånehylla förläggs i koppling till tåget för att locka väntande människor till torget. Om möjlighet och vilja finns kan även enklare caféverksamhet kombineras med verksamhet i stationshuset för lokalbefolkning och väntande tågresenärer.



INBJUDAN TILL PLATSEN

Gångstråket mellan busstation och tågstation målas och en enklare temporär bouleyta förläggs längs denna för att skapa en naturlig mötesplats. Lekfullt konstverk på mark lockar folk in mot området och leder till målpunkter.

VIKTEN AV ETT GOTT FÖRSTA INTRYCK!

En välkomstskylt kan målas på bullerplanket mot perrongen för att välkomna besökare och medvetandegöra förbipasserande tågresenärer om platsen. För dem som stiger av är stationstorget det första intrycket av Fjälkinge och därför viktigt för ortens självbild.



VARMRÄTT



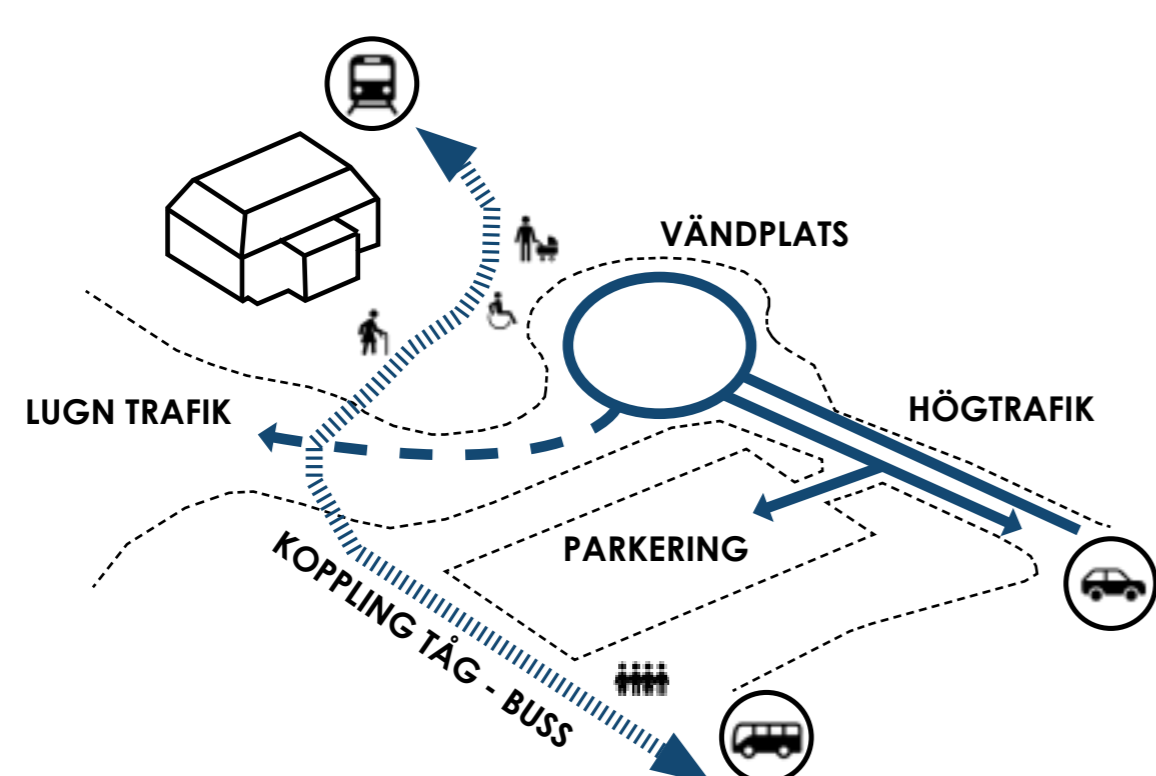
VEM & HUR?



"Varmrätten" består av att förstärka och förbättra med hjälp av lärdomarna från "Förrätten". De framgångsrika delarna justeras, förbättras och permanentas.

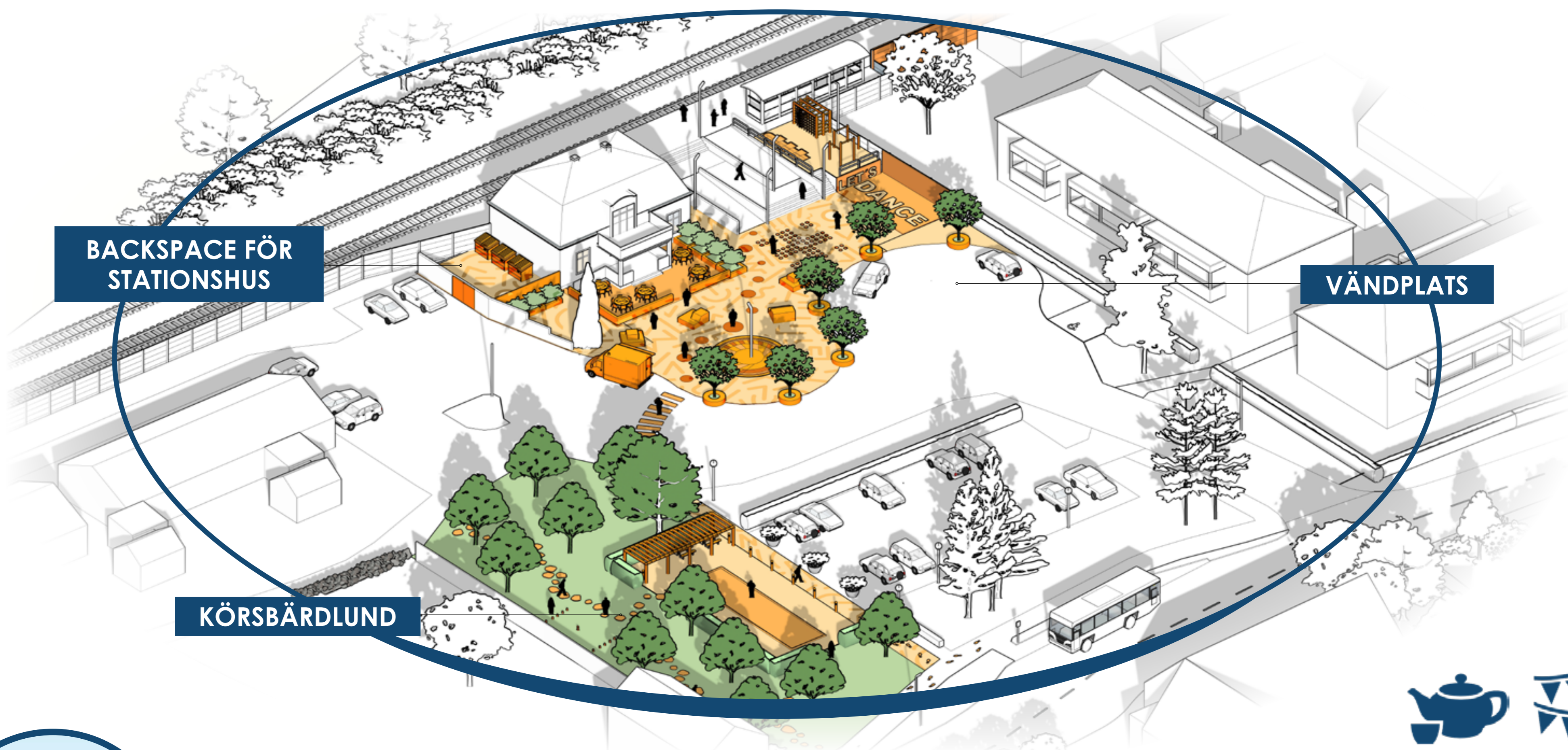
Förslagsvis etableras en park med tydliga rumsligheter genom att plantera en körsbärlund, skapa grillplats och permanenta boulebana. Detta lockar ytterligare folk till platsen och förstärker boulebanan som mötesplats. Vidare fräschas ytan framför stationshuset upp med ny permanent markbeläggning och rumsskapande element för att skapa en attraktiv uteplats till stationshuset. Aktivitetsytan i väntan på tåg förstärks med utegym. En vändplats för av- och påstigningszon vid torget anläggs i samband med att markbeläggningen bytes ut för att skapa en säkrare och tydligare separering mellan bilar och fotgängare.

Förslagsvis samlar kommunen in information från lokalbefolkningen om hur ändringarna tagits emot. Därefter kan omfattningen på delarna som permanentas tas fram. Kommunen kan stå för utförandet av markbeläggning, byggda delar, belysning osv. medan körsbärlunden kan planteras med hjälp av lokalföreningar och invånare. Samverkan med daglediga görs angående förändringar av stationshuset och tillhörande uteplats, samt drift och underhåll av denna.



ETT RIKTIGT TORG

Med en ny markbeläggning, blomsterlådor och avgränsning mot Stationshuset kan ett riktigt stationstorg skapas vilket blir en tydlig mötesplats och ett definierat torg.



KÖRSBÄRSLUNDEN

Körsbärlunden kan tillsammans med boulebanan bli en attraktiv samlingsplats för lokalinvånarna att samlas vid och för besökare att passera mellan tåg och buss. Den fyller ett behov av en naturlig ickekommersiell samlingsplats som Fjälkinge i nuläget saknar.



RITUAL & FESTIVAL!

Event och festivaler är viktiga aktiviteter som hjälper till att skapa en gemenskap och sammanhållning för en plats. Ofta är dessa knutna till naturens cykler. Körsbärsträdet bjuder på både blomning och höstfärger då till exempel picknicks och grillfester kan anordnas. Att låta platsens invånare dessutom vara med och plantera träden skapar en starkare känsla av att man äger och har ansvar för platsen.

EFTERRÄTT



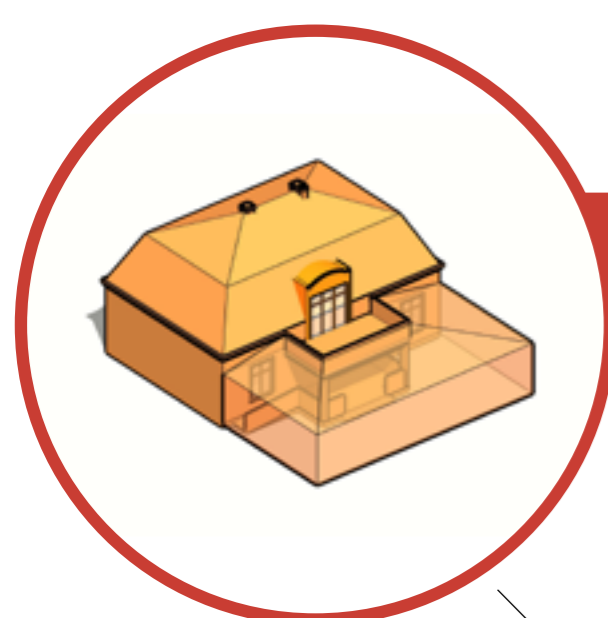
VEM & HUR?



När "förrätten" och "varmrätten" är över så har en viss tid hunnit gå och man kan känna av vilken typ av riktning det nya torget och området har tagit. Därefter kan det bedömas hur man går vidare med området.

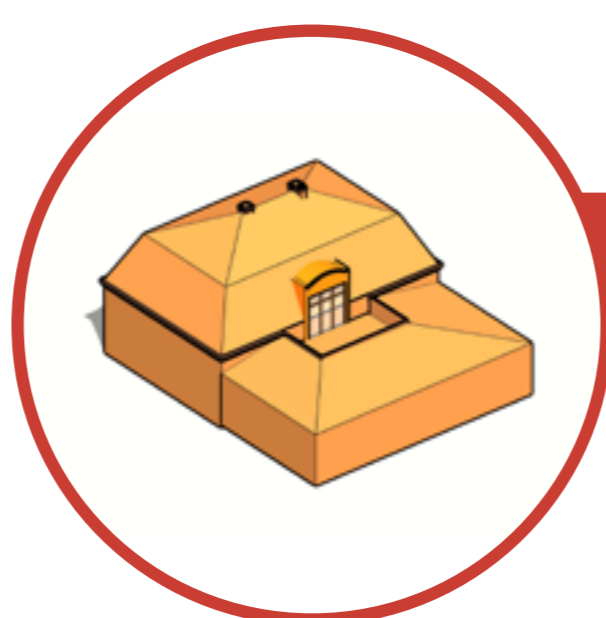
Har torget fungerat och besökarna ökat kanske man kan se över att rusta upp Stationshuset och bygga till en vinterträdgård eller tillbyggnad för att skapa en riktig cafédel, restaurang eller pub med goda trafikförbindelser. Kanske investerar man i en riktig stationsklocka eller konstverk. Eller så skapar man ett regnskydd och sittplats för personer som väntar på att bli upplockade från tåget. Eller så låter man helt enkelt torgets utformning vara, med mindre underhållsinsatser vid behov.

Uppföljning med åsikter från allmänheten görs i form av intervjuer med invånare och verksamheter som är aktiva i området. Kommunen anordnar och sammanställer dessa och ser därefter över vilka åtgärder som bör göras. Detaljplaner tas eventuellt fram vid behov av större ändringar och arbetet med torget förs vidare.



VINTERTRÄDGÅRD

Skyddad väntyta där man kan fika och vänta på tåget.



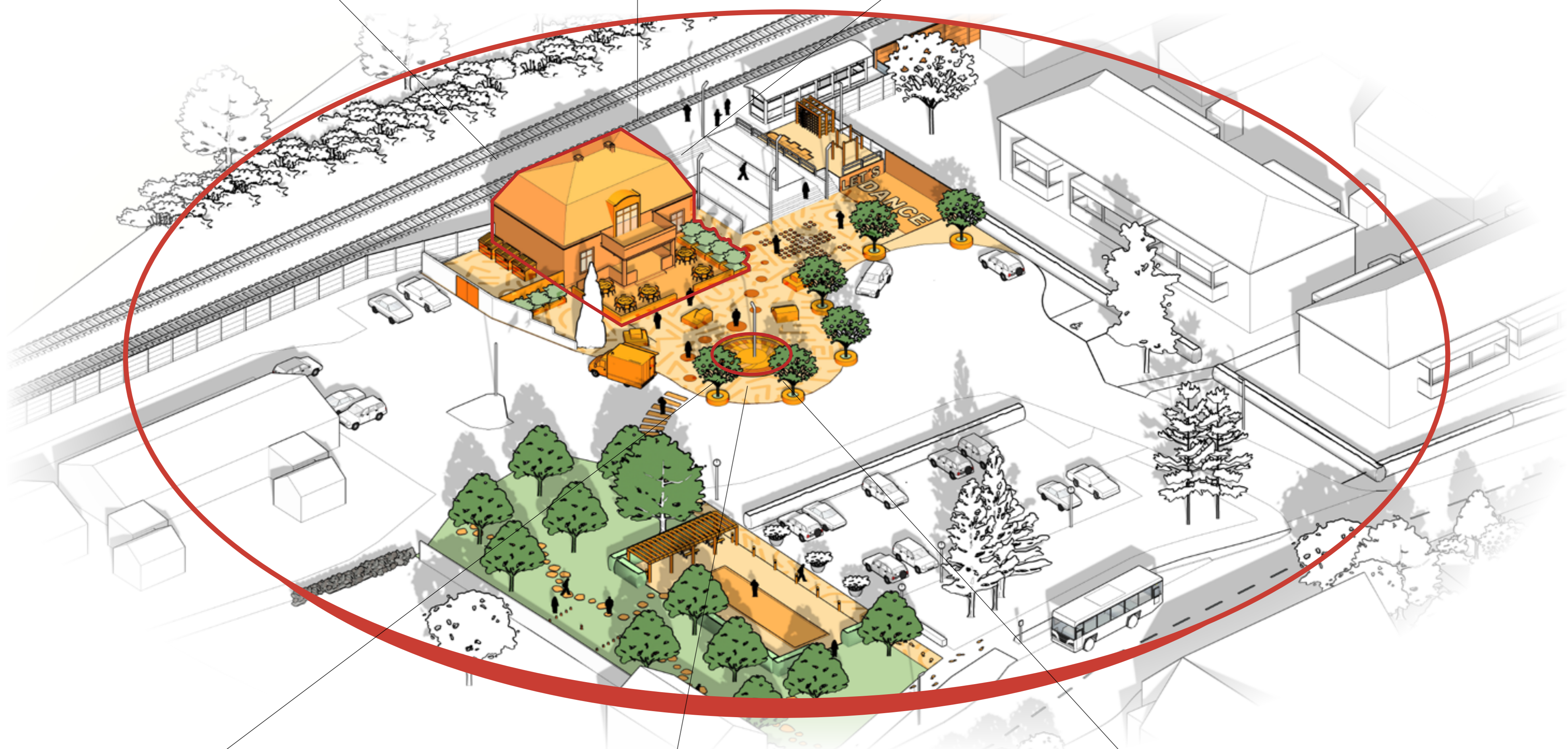
TILLBYGGNAD

Utöka den befintliga stationsbyggnaden.



TRÄDGÅRD

Mer grönska till torget.



SVAMP

Regnskydd, mötesplats



KLOCKA

Stationsklocka, landmärke



KONST

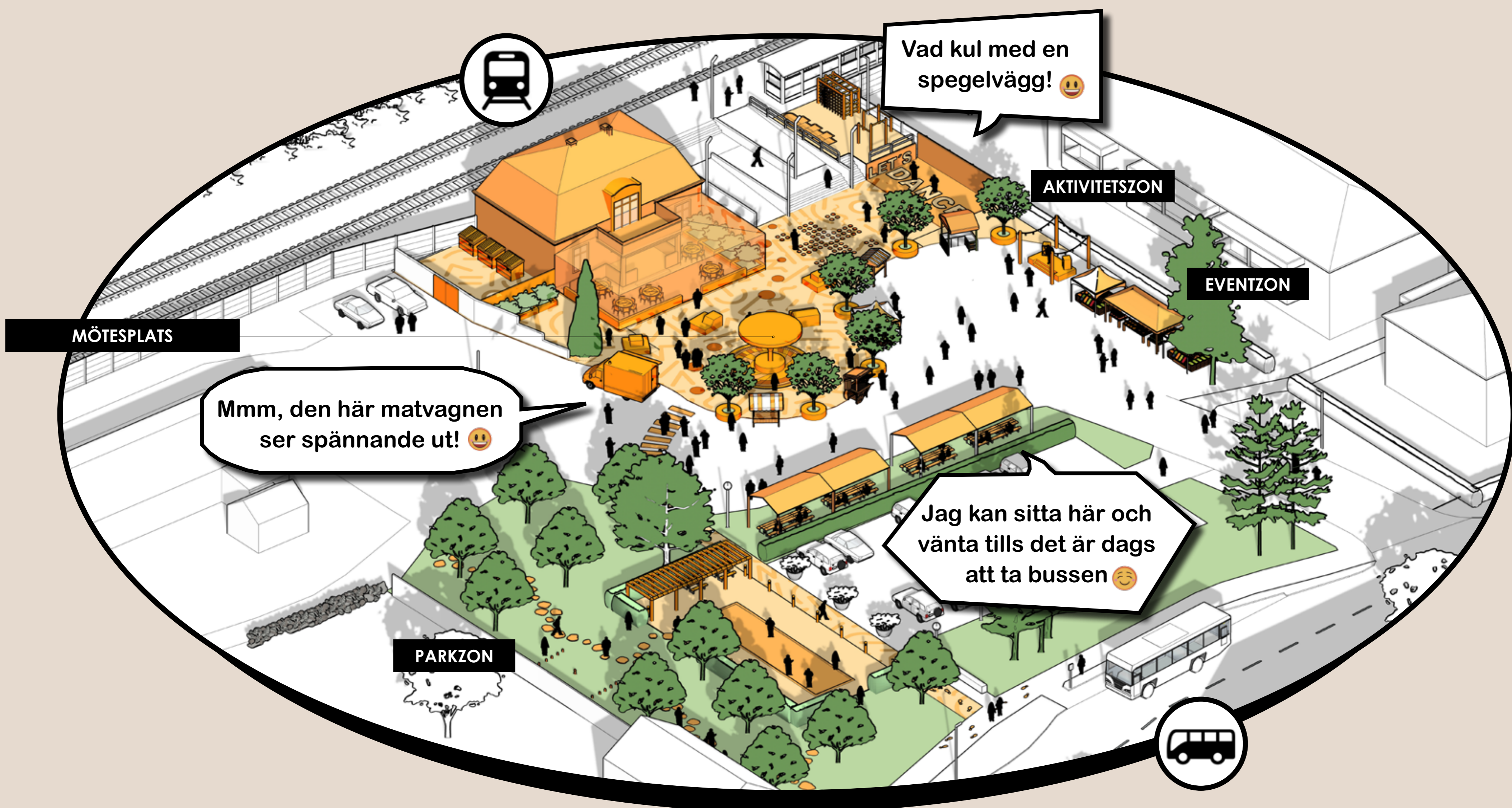
Konstverk, symbol

STATIONENS TORGET

FJÄLKINGE, STATION

Genom att testa olika åtgärder över tid i kombination med att lyssna på och engagera invånarna i processen så kan ett torg som stärker ortens identitet skapas. Flödena mellan tåg, buss och bil kan bli säkrare och tydligare vilket främjar nyttjandet av kollektivtrafiken. De olika aktiviteterna på

torget skapar icke kommersiella mötesplatser. Detta tillsammans med olika event som t.ex Fjälkingedagarna marknadsför och medvetandegör platsen för människor och skapar möjligheter för folk att mötas.



FJÄLKINGEDAGARNA