

Förslag till Budget 2025 och flerårsplan 2026-2027

Moderaterna
Sverigedemokraterna
Kristdemokraterna



Kristianstads
kommun

POLITISK INRIKTNING

En hållbar och inkluderande framtid för Kristianstad	4
--	---

STYRA OCH LEDA FÖR EN HÅLLBAR UTVECKLING

Styra och leda för en hållbar utveckling	8
Styr- och ledningsmodell	8
Planering, uppföljning och analys	9
Intern kontroll	9
Ansvar och befogenheter	10
Hållbar ekonomisk utveckling	11

EKONOMISKA FÖRUTSÄTTNINGAR

Allmänekonomisk bedömning	14
Ekonomiska förutsättningar för kommunsektorn	14
Ekonomiska förutsättningar för Kristianstads kommun	15
Budgetförändringar	16
Prioriteringar och ramförstärkningar	17

RÄKENSKAPER

Resultatbudget	20
Balansbudget	21
Finansieringsbudget	22
Noter	23
Koncernbudget	25
Investeringsbudget	27

1

Politisk inriktning



En hållbar och inkluderande framtid för Kristianstad

Vi arbetar för att vår kommun ska vara en plats där alla har möjlighet att nå sin fulla potential, där arbetsmarknaden är stark, utbildningssystemet är av högsta kvalitet och tryggheten är en självklar del av vardagen. Vi ser en framtid fylld av hopp och möjligheter, dit vi tillsammans tar varje steg mot ett bättre samhälle.

För att möta de ambitiösa målen i Kristianstads strategiska färdplan 2025–2028, som antogs av kommunfullmäktige den 5 mars 2024, presenterar vi i denna budget våra prioriteringar för 2025. Vi är fast beslutna att främja en hållbar utveckling med fokus på utbildning, arbetsmarknad och trygghet. Prioriteringarna ger kommunen bättre förutsättningar att nå de mål vi satt upp för vårt kommunala uppdrag.

STABILITET FÖR KÄRNVERKSAMHETEN

Flera av kommunens välfärdstjänster har på grund av lågkonjunktur och befolk-

ningsförändringar brottats med ekonomiska utmaningar. I denna budget satsar vi på att utveckla framtidens välfärdstjänster med stöd av modern teknik och kunskap.

UTBILDNING: EN LEDANDE KUNSKAPSORT

Utbildning är nyckeln till en framgångsrik och inkluderande framtid. Vi vill att vår kommun ska ha en utbildning av högsta kvalitet som är tillgänglig för alla, oavsett bakgrund. Genom att satsa på höga kvalitetskrav och tidiga insatser, ger vi våra barn och unga de bästa förutsättningarna för att lyckas.

I nära samarbete med arbetslivet och akademien, säkerställer vi att våra medborgare har de kunskaper och färdigheter som efterfrågas på marknaden.

En viktig pusselbit är utvecklingen av Högskolan Kristianstads citycampus, som skapar liv och god studiemiljö i stadskärnan och som bokstavligen placerar kunskapen i centrum.

ARBETSMARKNAD: EN DYNAMISK OCH INKLUDERANDE MOTOR

Arbetsmarknaden är motorn i vårt samhälle. Genom att främja företagande och innovation kan vi skapa fler jobb och bättre arbetsvillkor. Vi vill göra det enk-



lare för företag att anställa och växa, för att ge fler jobbomgångar för kommunens invånare. En dynamisk arbetsmarknad, där både små och stora företag har möjlighet att blomstra, skapar en stabil grund för vår kommuns framtid.

Vi strävar också efter att rusta kommunens arbetskraft för framtidens utmaningar. Genom att uppmuntra livslångt lärande och möjligheter till omställning, säkerställer vi att alla har chansen att utveckla sina färdigheter och anpassa sig till nya arbetsmarknadsbehov.

Vi tillhandahåller nödvändig infrastruktur, som innefattar möjligheter till energiförsörjning och digitala tjänster. Med stöd i det nya näringslivsprogrammet sätter vi ökat fokus på näringslivets önskemål och behov.

TRYGGHET: ETT SÄKERT SAMHÄLLE FÖR ALLA

Trygghet är en grundläggande förutsättning för ett fungerande samhälle. Vi prioriterar säkerhet och rättvisa för alla våra invånare. Vi är fast beslutna att bekämpa brottslighet och genomföra förebyggande åtgärder för att hindra unga från att hamna i kriminalitet. Med utgångspunkt i

ett nytt brottsförebyggande program och genom förbättrat samarbete mellan olika myndigheter kan vi effektivt skapa en tryggare och säkrare kommun.

EKONOMISKA RAMAR

För första gången på nästan 30 år minskade befolkningen i Kristianstads kommun. Trenden med minskat antal födda barn väntas hålla i sig samtidigt som den äldsta delen av befolkningen ökar. Färre ska försörja fler. Precis som för hushåll och företag äts nominella inkomstökningar hos kommunerna också upp av stora pris- och löneökningar och höjda pensionskostnader för de egna medarbetarna. De pengar som kommunen får in måste hanteras med eftertanke och respekt.

Kristianstads kommun har några år med starka resultat bakom sig. Inför budget 2024 sänktes resultatnivån till 0 procent av skatteintäkter och generella statsbidrag på grund av förändrade ekonomiska förutsättningarna. Inför 2025 är de ekonomiska förutsättningarna något bättre. Vi väljer därför ett resultatmål på 1,25 procent för att skapa förutsättningar att påbörja återställning av

resultatmålet, samtidigt som större ramförstärkningar kan göras för att skapa förutsättningar för nämnderna att hålla budget och fortsätta utveckla verksamheterna. Nämnderna får en total ramökning på 115 miljoner kronor. I vanlig ordning får nämnderna också full kompensation för löne- och lokalkostnadsökningar.

EN GEMENSAM FRAMTID

Vi tror på en kommun där alla har möjlighet att nå sina drömmar och leva ett liv i frihet och trygghet. Genom att stärka arbetsmarknaden, förbättra utbildningen och öka tryggheten, lägger vi grunden för en ljusare framtid. Vi är övertygade om att vi tillsammans kan skapa en plats där framtidstro och hopp är ledstjärnor för vårt gemensamma arbete. Tillsammans bygger vi en starkare och tryggare kommun, där alla får chansen att växa och utvecklas.

Camilla Palm (M)

Ian Fernheden (SD)

Christina Borglund (KD)



2

Styra och leda för en hållbar utveckling

INNEHÅLL

Styra och leda för en hållbar utveckling	8
Styr- och ledningsmodell	8
Planering, uppföljning och analys	9
Intern kontroll	9
Ansvar och befogenheter	10
Hållbar ekonomisk utveckling	11

Styra och leda för en hållbar utveckling

Ekonomi- och verksamhetsstyrning är en målmedveten och systematisk process för att påverka kommunens samlade verksamhet i riktning mot önskat resultat, effektivitet och ekonomisk ställning. I denna budget fastställer kommunfullmäktige i Kristianstads kommun de kommande årens verksamhet och anger mot vilka mål och med vilka medel den ska bedrivas.

Bedömningen av Kristianstads kommun och kommunkoncernens förmåga att upprätthålla en god ekono-

misk hushållning grundar sig på flera aspekter, där det ekonomiska resultatet är en utgångspunkt. Andra lika viktiga aspekter är kapacitetsutvecklingen, riskförhållanden samt kommunens förmåga att styra utvecklingen av den kommunala verksamheten. God ekonomisk hushållning är mycket mer än en balanserad ekonomi.

Styrningen ska präglas av ett helhetstänkande, det vill säga Kristianstads kommuns bästa är överordnat verksamhetsmässiga särintressen. Styrning sker

genom dialog med inriktning på samsyn och samförstånd.

Att nämnder och bolagsstyrelser ska hålla tilldelade ekonomiska ramar är självklart och nödvändigt för att Kristianstads kommun ska klara välfärdsuppdraget i kombination med en ekonomi i balans. För att nå dit är det självklart att nämnder och bolagsstyrelser arbetar systematiskt med planering, uppföljning och analys av både verksamhet och ekonomi.

Styr- och ledningsmodell

Styr- och ledningsmodellen i Kristianstads kommun utgår från kommunalagens krav på att kommunerna ska ha en god ekonomisk hushållning i sin verksamhet. Modellen fungerar som ett verktyg för att säkerställa att den politiska viljeriktningen får genomslagskraft i verksamheterna, att verksamheterna håller god kvalitet och att en god ekonomisk hushållning säkras i hela organisationen.

Det högst styrande dokumentet som finns i kommunen är den beslutade visionen.

VISION KRISTIANSTAD 2030

Vi lyfter tillsammans

Tillväxt – Tanke – Trivsel

En vision beskriver ett önskat framtida tillstånd och behöver inte kunna mätas eller vara helt realistiskt. Visionen beskriver hur vi vill att samhället ska vara, vad kommunen ska satsa på och vilken riktning vi ska ta. Tidsperspektivet är långsiktigt och sträcker sig över flera mandatperioder. Nuvarande vision antogs av kommunfullmäktige i juni 2014.

Strategisk färdplan är ett koncernövergripande styrdokument vars syfte är att precisera och konkretisera visionen och prioritera bland de utmaningar som kommunen står inför. Den strategiska färdplanen gäller för hela kommunkoncernen och är en gemensam kraftsamling kring de strategiska målområdena.

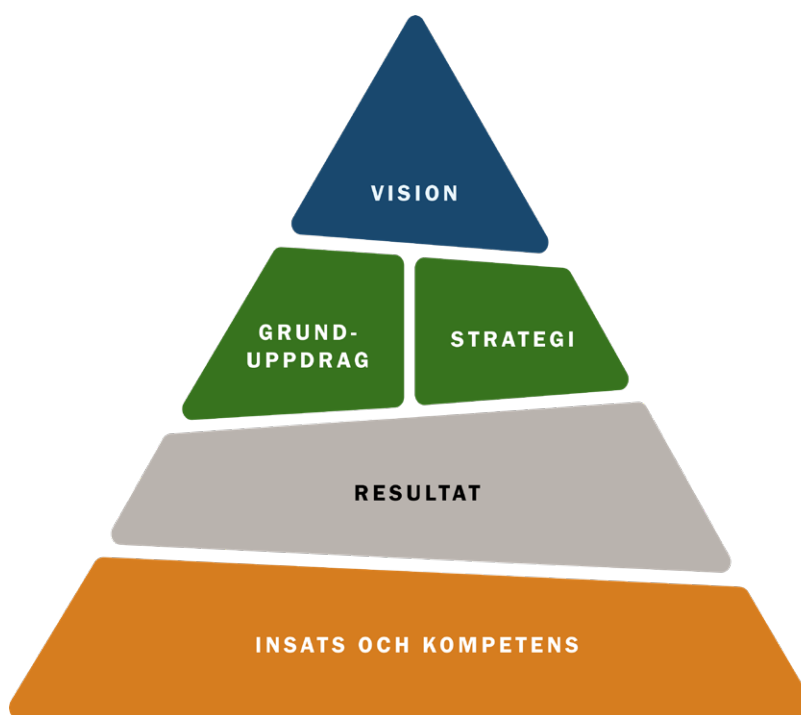


Illustration av Kristianstads kommuns styr- och ledningsmodell

Den nuvarande strategiska färdplanen har en tidsaspekt på fyra år, 2025-2028, och beskriver de särskilt prioriterade målområdena som kommunfullmäktige pekat ut genom tre strategiska mål:

- » I Kristianstads kommun finns förutsättningar för ett livslångt lärande och kompetensutveckling i samklang med arbetsliv och akademi.
- » Kristianstads kommun har en bred, hållbar och tillgänglig arbetsmarknad

som möter morgondagens utmaningar.

- » Kristianstad är en trygg kommun som präglas av tillit, jämlikhet och god tillgänglighet.

Nämnder och styrelser fastställer sedan resultatmål som syftar till att utveckla verksamheterna så att vi når de strategiska målen. Dessa mål är av betydelse för god ekonomisk hushållning ur verksamhetsmässigt perspektiv.



Planering, uppföljning och analys

Planering, uppföljning och analys är av central betydelse i styr- och ledningsmodellen. Kristianstads kommun har en röd tråd från planering i budgeten till uppföljning och utvärdering i delårsrapport och årsredovisning.

Ett av grundkraven är att budgeten ska upprättas så att intäkterna överstiger kostnaderna. Motiven till detta är bland annat:

- » Långsiktig konsolidering av ekonomin
- » Skapa utrymme för reinvesteringar
- » Täcka ökningen av hela pensionsåtgärdet

- » Riskexponering och osäkerhetsfaktorer

Nämnder och styrelser förutsätts inte bara följa kommunfullmäktiges inriktning och resultatkrav utan förutsätts också följa alla de lagar och regler som påverkar uppdraget. Ekonomin utgör alltid en gräns för verksamhetens omfattning.

Förvaltningsberättelsen i delårsrapport och årsredovisning ska innehålla en avstämning av god ekonomisk hushållning. Om en avstämning visar på ett

negativt resultat ska kommunfullmäktige anta en särskild åtgärdsplan.

Resultatet av kommunens arbete följs upp, dels för att stämma av arbetet för att uppfylla de prioriterade områdena i strategisk färdplan, dels för att säkerställa en god ekonomisk hushållning. Det vill säga att kommunens resurser används på ett ändamålsenligt sätt och att de finansiella målen i budgeten uppnås.

Intern kontroll

Den interna kontrollen regleras i Reglemente för intern kontroll (KF 2019-12-10 §280) och är en viktig del av styrningen. I begreppet innefattas riktlinjer för kommunkoncernen och de rutiner som syftar till att säkerställa att resurser disponeras i enlighet med kommunfull-

mäktiges intentioner samt säkerställer en riktig och fullständig redovisning. Kommunstyrelsen har uppsiktsplikt och det övergripande ansvaret inom kommunkoncernen. Nämnden och styrelsen ansvarar för den interna kontrollen inom sitt verksamhetsområde utifrån en

väsentlighets- och riskanalys. Förvaltningschef eller verkställande direktör svarar för att konkreta regler och anvisningar utformas samt att nämnden eller styrelsen löpande får information om hur kontrollen fungerar.



Ansvar och befogenheter

Decentralisering kräver klara riktlinjer beträffande relationer, ansvar och befogenheter. Dessa regleras i nämndernas reglementen och i förvaltningarnas delegeringsordningar.

KOMMUNFULLMÄKTIGE (KF)

Kommunfullmäktige uppdrar i budget åt nämnder eller styrelser att ansvara för att vissa verksamheter blir utförda inom ramen för tilldelade resurser. Uppdraget anges som:

- » Nettoanslag på varierande anslagsnivåer
- » Anslag per investeringsprojekt eller som ramanslag för olika investeringsområden
- » Mål- och resultatstyrning

Kommunfullmäktige bär också det yttersta politiska och ekonomiska ansvaret för verksamheter som bedrivs i de kommunägda bolagen. Ägarinflytandet konkretiseras genom att kommunfullmäktige:

- » Utser styrelseledamöterna i bolagen
- » Får ta ställning till frågor av principiell beskaffenhet och andra ärenden av större vikt
- » Fastställer företagspolicy, ägardirektiv och bolagsordning
- » Verkar som ägare genom bolagsstämma

KOMMUNSTYRELSEN (KS)

Kommunstyrelsen har det strategiska

ansvaret för ledning, samordning och uppsikt av all kommunal verksamhet, oavsett om den bedrivs i förvaltnings- eller bolagsform. Ansvaret innebär bland annat:

- » Lång- och kortsiktig ekonomisk planering
- » Intern kontroll och finansiell koncernsamordning
- » Uppföljning, ekonomi och verksamhet
- » Näringspolitiska åtgärder
- » Omvärldsbevakning och internationella frågor
- » Räddningstjänst och civilförsvarsfrågor
- » Personalmyndighet för förvaltningschefer

Kommunstyrelsens uppdrag förstärks av kommunallagens krav på god ekonomisk hushållning och krav på ekonomiska och verksamhetsmässiga treårsplaner.

PERSONALUTSKOTT (PU)

Personalutskottet är kommunens centrala personalmyndighet med ansvar för utveckling av kommunens medarbetare, företagshälsovård och fackliga företrädare.

Kostnader för arbetskraft utgör driftbudgetens största enskilda post. Personaldimensionering, lönepolitik med mera, påverkar i hög grad den kommunala ekonomin varför det finns en stark koppling mellan personalutskott och kommunstyrelse.

KOMMUNÄGDA BOLAG

De kommunägda bolagen är instrument för kommunal verksamhet och utgör en del av Kristianstads kommun. Bolagsstyrelsen ansvarar för att av ägaren fastställda ägardirektiv följs samt att rapportering sker till ägaren enligt fastställd planering.

FACKNÄMNDER

Nämnderna ansvarar för att kommunfullmäktiges uppdrag beträffande ekonomi och verksamhet blir utförda. Nämnden förutsätts tolka fullmäktiges inriktning och resultatkrav för den egna förvaltningen.

FÖRVALTNINGSCHEF

Förvaltningschefen har det yttersta verksamhets- och resultatansvaret inför nämnden samt i uppgift att tydliggöra mål och ansvar i organisationen.

CHEF OCH MEDARBETARE

Chefen för respektive organisatorisk nivå har förutom personal- och budgetansvar uppgiften att bryta ner, tydliggöra mål och ansvar i respektive verksamhet.

Styr- och ledningsmodellen ska möjliggöra för varje medarbetare att leda sig själv i den koncernövergripande riktningen och bygger på medarbetarens förståelse för den egna uppgiften, ansvaret för att ta egna initiativ, förmågan att se sig själv som en viktig del i och av helheten samt att ta ansvar för utveckling och kvalitet.

Hållbar ekonomisk utveckling

För att styra kommunens ekonomiska utveckling i rätt riktning finns såväl kortsiktiga som långsiktiga finansiella mål. De kortsiktiga målen är anpassade till det rådande läget och de aktuella kommunalekonomiska förutsättningarna, medan de långsiktiga målen utgör riktvärden för en hållbar ekonomisk utveckling över tid.

RESULTATBUDGET

Målsättningen är att Kristianstads kommun över en femårsperiod ska ha ett resultat som uppgår till minst två procent av skatteintäkter och generella statsbidrag. Målet ger förutsättningar för en lägre resultatnivå under mer utmanande tider och högre resultatnivåer i bättre tider. Det ger stabilitet och förutsättningar för verksamheterna att arbeta långsiktigt. Det krävs dessutom ett hårt arbete för att höja egenfinansieringen av investeringar, vilket både innebär att stärka resultatet och att prioritera effektivt ibland investeringarna.

BUDGETFÖLJSAMHET

En grundläggande förutsättning för att styrning och ledning ska få avsedd effekt är att nämnder, styrelser och förvaltningar håller sina ekonomiska budgetar. Om detta inte sker blir de ekonomiska avväganden som görs av kommunfullmäktige verkningslösa. Inom budgetramarna disponerar nämnder, styrelser och förvaltningar sina medel för att uppnå högsta möjliga måluppfyllelse.

ÅRETS RESULTAT

För att uppnå god ekonomisk hushållning ur ett finansiellt perspektiv krävs att driftresultaten över tid är så starka att utrymme ges för reinvesteringar och täckning av pensionsåtaganden.

Balanskravet är kommunallagens regelverk för krav på ekonomisk balans för kommuner och regioner. Ekonomisk balans handlar om att styra ekonomin både i ett kortare och i ett längre tidsperspektiv. Ett individuellt avgörande behöver göras i förhållande till kommunens förutsättningar.

Ur ett finansiellt perspektiv har

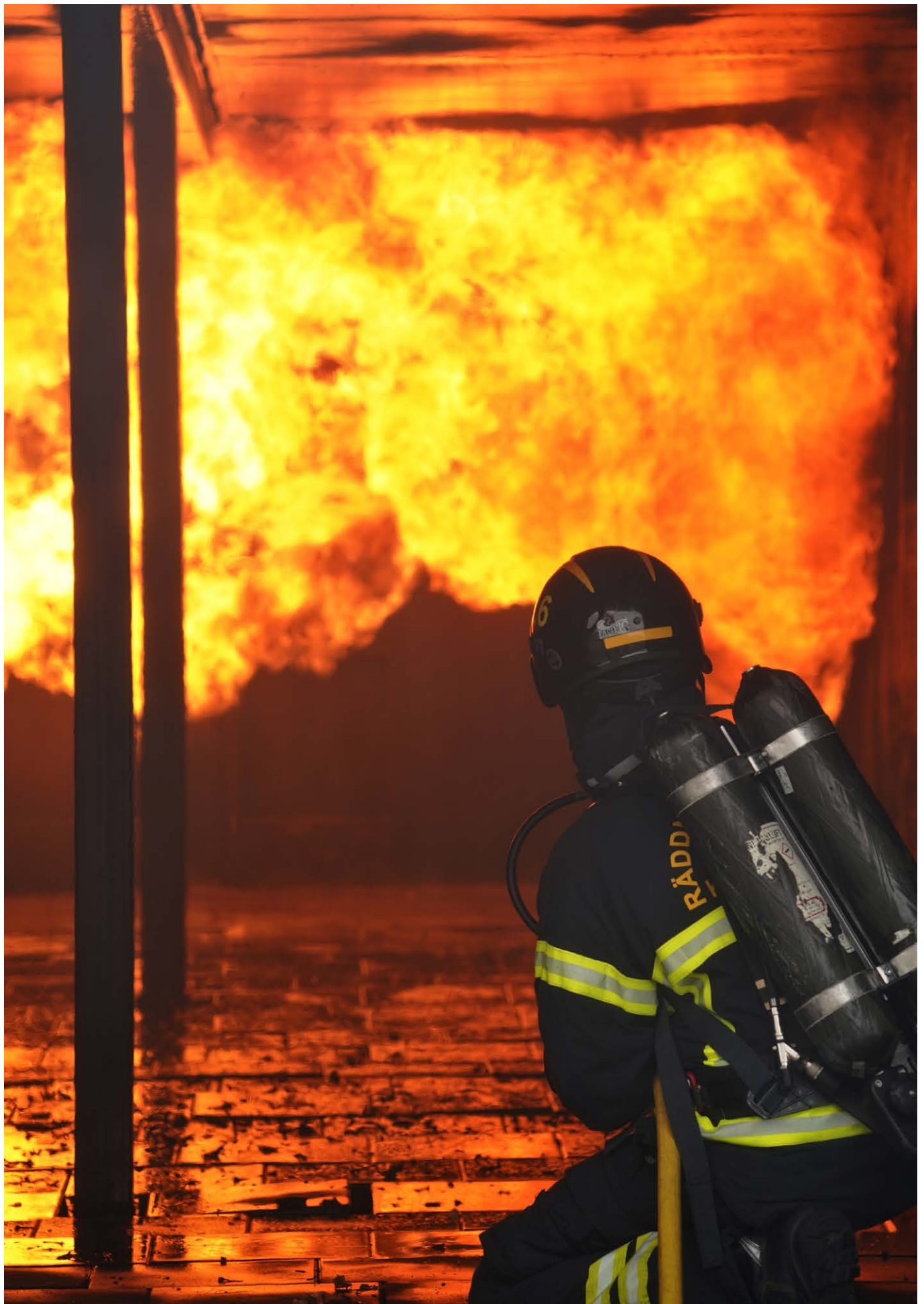
kommunen i grunden haft en stabil ekonomi och finansiell ställning under många år. Kommunen måste även framöver vara vaksam på den ekonomiska utvecklingen. Det är viktigt att följa och vid behov åtgärda eventuella obalanser i grunduppdragen som kan uppstå bland annat till följd av volymökningar, demografiska förändringar, ökade behov eller bristande förmåga till omställning. Även höga investeringsnivåer, med ökad låneskuld och kapitalkostnader, kan urholka det ekonomiska handlingsutrymmet som krävs för en sund ekonomi. Det är av vikt att sysselsättning och skatteunderlag ökar och att de generella statsbidragen värdesäkras med en uppräknings för demografiska förändringar, för att garantera finansieringen av välfärden.

INVESTERINGSVOLYM OCH SJÄLVFINANSIERINGSGRAD

Investeringsnivåerna de senaste åren är på rekordnivåer. Kommunen arbetar med en långsiktig investeringsplan över sju år som är vägledande för prioriteringarna framöver. Efter flera år av höga investeringsnivåer har Kristianstads kommun ett nödvändigt behov av att minska sina investeringar de kommande åren. För att kunna uppnå en god ekonomisk hushållning är det avgörande att kommunen prioriterar efter sina framtida behov samt säkerställer långsiktig god ekonomisk hushållning, annars riskerar Kristianstads kommun att dra på sig räntekostnader och kapitalkostnader som kräver minskning av andra kostnader i verksamheten, eller ökning av intäkterna. Räntorna har stigit kraftigt, något som nu märks tydligt för Kristianstads kommun när tidigare bundna lån efterhand löper ut och ska omförhandlas till väsentligt förändrade villkor.

Målsättningen är att investeringsvolymen över en femårsperiod ska vara anpassad för att till stor del vara självfinansierad, åtminstone med 50 procent. Självfinansieringsgraden beräknas genom att ställa summan av driftresultatet och avskrivningar i relation till investeringsutfallet.





3

Ekonomiska förutsättningar

INNEHÅLL

Allmänekonomisk bedömning	14
Ekonomiska förutsättningar för kommunsektorn	14
Ekonomiska förutsättningar för Kristianstads kommun	15
Budgetförändringar	16
Prioriteringar och ramförstärkningar	17

Allmänekonomisk bedömning

Tillväxten förväntas, globalt sett, att ta fart igen inför 2025. Detta förklaras av att inflationen förväntas sjunka till nivåer som överensstämmer med inflationsmålen. Den sjunkande inflationen leder i sin tur till att styrräntorna sänks, något som redan påbörjats men förväntas fortsätta under året.

Jämfört med andra OECD-länder är Sverige mer räntekänsligt. Detta på grund av högre bostadslån och en högre andel lån med korta räntebindningstider. När inflationen steg, och därmed räntorna, drabbade detta Sverige tidigare

och hårdare än andra länder. När utvecklingen nu är på väg tillbaka förväntas Sveriges återhämtning, av samma anledning, att inträffa tidigare än för övriga OECD-länder.

Arbetsgivare har i högre utsträckning än vid tidigare lågkonjunkturer behållit sin personal. Detta har fått till följd att sysselsättningen påverkats mindre och med en längre eftersläpning än tidigare. Arbetslösheten förväntas öka under 2024 för att sedan minska igen under 2025. Sysselsättningen förväntas dock inte att återgå till samma nivå som 2023 förrän år 2027.

De demografiska förändringarna förväntas få betydande effekter de närmsta tio åren. Enligt SCB:s befolkningsframskrivning för 2024 förväntas befolkningstillväxten vara mer än halverad jämfört med föregående prognos. Det förväntas främst bli en minskning av antalet barn och unga medan antal personer över 80 år fortsätter att öka enligt tidigare prognoser. Detta innebär stora förändringar i fördelningen av resurser mellan olika verksamhetsområden.

Ekonomiska förutsättningar för kommunsektorn

Förväntade ökning av resultaten i kommunsektorn ger ljusare framtidsutsikter. Samtidigt har sektorn stora investeringsbehov, en ökande låneskuld och en förändrad demografisk sammansättning att ta hänsyn till. För att möta dessa utmaningar och samtidigt ta tillvara på möjligheter krävs strategisk och långsiktig planering i kombination med genomtänkt prioritering.

RESULTATUTVECKLING

Kommunernas utfall för 2023 blev ett resultat på 25 miljarder kronor, vilket är en minskning med 9 miljoner kronor, jämfört med 2022. Resultatet 2023 var betydligt högre än budgeterat och förklaras framförallt av att skatteunderlaget var högre än prognostiserat till följd av ökat antal arbetade timmar.

Det budgeterade resultatet för 2024 är det lägsta på 20 år och uppgår endast till 3 miljarder kronor. Enligt Sveriges kommuner och regioner, SKR, är prognosen för 2025 att resultatet kan återhämtas och landa på 28 miljarder kronor. Det skulle innebära en förbättring med 25 miljarder kronor jämfört med 2024.

FINANSIERING AV KOMMUNAL VERKSAMHET

Kommunal verksamhet finansieras i huvudsak med skatteintäkter. Dessa står för mer än två tredjedelar av en kommuns totala intäkter.

Både generella och specialdestinerade

statsbidrag är nominellt oförändrade över åren, vilket innebär att de varken räknas upp med prisökningar eller ökar i takt med befolkningen. Det finns inget regelverk som styr statens beslut om storleken på bidragen och i regel fastställs beloppen under hösten före det år de ska betalas ut.

Den tredje största intäktsposten för kommunerna är taxor och avgiftsintäkter. Under den senaste tioårsperioden har denna andel minskat. En bidragande orsak till detta är maxtaxor inom barn- och äldreomsorgen.

SKATTEUNDERLAGSTILLVÄXTEN

Tillväxten i skatteunderlaget är av avgörande betydelse för kommunernas ekonomiska handlingsutrymme. Prognosen för skatteunderlaget pekar på en mycket svag ökning under 2024. Den svaga tillväxten förklaras av ökad arbetslöshet till följd av hög inflation och höga räntor. År 2025 förväntas arbetslösheten minska igen, konjunkturen stärkas och skatteunderlaget förväntas öka.

UTMANINGAR OCH FÖRUTSÄTTNINGAR FRAMÖVER

Under de kommande åren kommer bristen på arbetskraft att utgöra en av de främsta utmaningarna för både näringslivet och kommunerna. De mest påtagliga behoven kommer att uppstå inom äldreomsorgen, drivet av att andelen personer över 80 år stiger och att behovet av vård

och omsorg därmed ökar. Effekterna av detta har redan börjat synas men förväntas bli mer påtagliga kommande år. I nästan sex av tio kommuner minskar den arbetsföra befolkningen. Förutom bristen på arbetskraft förväntas det också bli allt svårare att rekrytera personal med rätt kompetens och utbildning för att möta dessa behov.

En annan utmaning med demografin är de sjunkande andel barn som vi ser i SCB:s senaste befolkningsframskrivning. Den snabba nedrevideringen av antal barn gör att en omställning och omfördelning måste göras där resurser flyttas från barnomsorg och skola till äldreomsorg.

Utöver ett demografiskt betingat kostnadstryck tillkommer krav på ökade servicenivåer inom flera verksamheter. Krav som kan bero på medborgarnas ökade förväntningar på den kommunala servicen, men också betingat av krav från statliga myndigheter.

Snabbt växande investeringar i både kommuner och regioner bidrar också till kostnadsutvecklingen. Många vatten- och avloppsanläggningar, skolor och simhallar är byggda under perioden 1960–1980 och är nu i behov av kraftiga renoveringar, om- eller nybyggnationer. Den höga investeringstakten är en utmaning för sektorn på två sätt, både i form av ökade driftkostnader och genom en ökad skuldsättning. Prioriteringar kommer att bli nödvändiga.

Ekonomiska förutsättningar för Kristianstads kommun

LÅNGSIKTIGT HÅLLBAR EKONOMI

Kristianstads kommun har några år med starka resultat bakom sig. Det genomsnittliga resultatet för den senaste femårsperioden, 2019-2023, utgör nästan 5 procent av skatteintäkter och generella statsbidrag. De starka resultaten gjorde det möjligt att i budget 2024 sätta ett resultatmål på 0 procent, för att ge nämnderna förutsättningar att klara sig under ett svårare år. Utmaningarna med höga investeringsnivåer och ökade kostnader till följd av demografi kvarstår. För att möta dessa utmaningar krävs långsiktig planering, god budgetdisciplin och tydliga prioriteringar.

DEMOGRAFISKA FÖRÄNDRINGAR

För första gången på nästan 30 år minskade befolkningen i Kristianstads kommun. Vid årsskiftet 2023 var 86 560 personer folkbokförda i kommunen, vilket är en minskning med 178 personer. Denna minskning beror både på att fler flyttade från kommunen än till den samt på det minskade antalet födda barn. Trenden med minskat barnafödande förväntas fortsätta innan den stabiliserar sig kring nuvarande nivå, och enligt SCB:s befolkningsframskrivning ser vi ingen ökning fram till år 2070. Samtidigt ökar den äldsta delen av befolkningen. Att fler människor lever ett långt liv är positivt, men en större andel pensionärer betyder samtidigt att den förvärvsarbetande delen av befolkningen minskar. Färre ska försörja fler och det riskerar att bli brist på arbetskraft inom många yrken. Kristianstads demografiska utmaningar följer övriga riket.

De demografiska förändringarna påverkar planering och behov av lokaler. Minskat antal barn innebär förändrade behov av förskolor och skolor. Ökat antal äldre innebär behov av nya lokaler för äldreomsorgen. Även driften påverkas avseende hyror, personal och material. Förändrade volymer avseende driften

under 2025 är hanterade i budgetarbetet genom avsättning i central volympott. Både tillkommande och avgående förändringar är inräknade. Detta gäller förskola, skola, fritidshem, gymnasieskola och äldreomsorg.

INVESTERINGAR

I syfte att skapa långsiktighet och jämnare investeringstakt över tid har en investeringsplan för åren 2025–2031 tagits fram. Att tidigt kartlägga kommande behov och att kunna planera och prioritera bland kommunens investeringar är en nödvändighet.

Investeringsbudgeten låg år 2024 på 1 009 miljoner kronor (exklusive ombudgeteringar) och ligger på samma summa för år 2025. Behoven av större investeringar har varit betydande de senaste åren. Investeringsbudgetar i nivå med behoven på dessa höga nivåer är inte hållbara på lång sikt. Nuvarande ekonomiska förutsättningar och ränteläge kräver att investeringstakten bromsar in för att uppnå nivåer som är långsiktigt hållbara för Kristianstads kommun.

FÖRHYRNINGAR

I syfte att tydliggöra hela kommunens finansiella åtaganden har en plan för förhyrda lokaler för åren 2025-2031 tagits fram. Lokalbehoven tillgodoses genom uthyrning, oftast inom kommunkoncernen, vilket genererar hyreskostnader för kommunen. Hyreskontrakten redovisas som finansiell leasing. Eftersom dessa åtaganden påverkar kommunens ekonomi på ett sätt som liknar investeringar, integreras lokalbehoven i samma process som kommunens investeringar. Prioriteringar görs utifrån en samlad bedömning av behoven, oavsett vilken kategori de tillhör. För 2025 ligger budgeten för förhyrningar motsvarande 248 miljoner kronor.

PRELIMINÄR LSS-UTJÄMNING

SKR har, med stöd av SCB, gjort prognos

för utfallet i LSS-utjämnningen. Enligt beräkningarna för Kristianstads kommun ökar bidraget ifrån 113 miljoner kronor 2024 till 127 miljoner kronor för år 2025.

PERSONALKOSTNADSÖKNINGAR

För år 2025 beräknas löneutvecklingen (inklusive till exempel lönerörelse och löneglidning) enligt SKR uppgå till 3,5 procent, vilket använts som beräkningsgrund i budget 2025.

KORTFRISTIG BETALNINGSFÖRMÅGA

Den planerade investeringsvolymen 2025–2027 kräver upplåning i storleksordningen 1,7 miljarder kronor. Kommunens låneskuld har ökat de senaste åren och uppgick vid årsskiftet 2023 till 3 915 miljoner kronor.

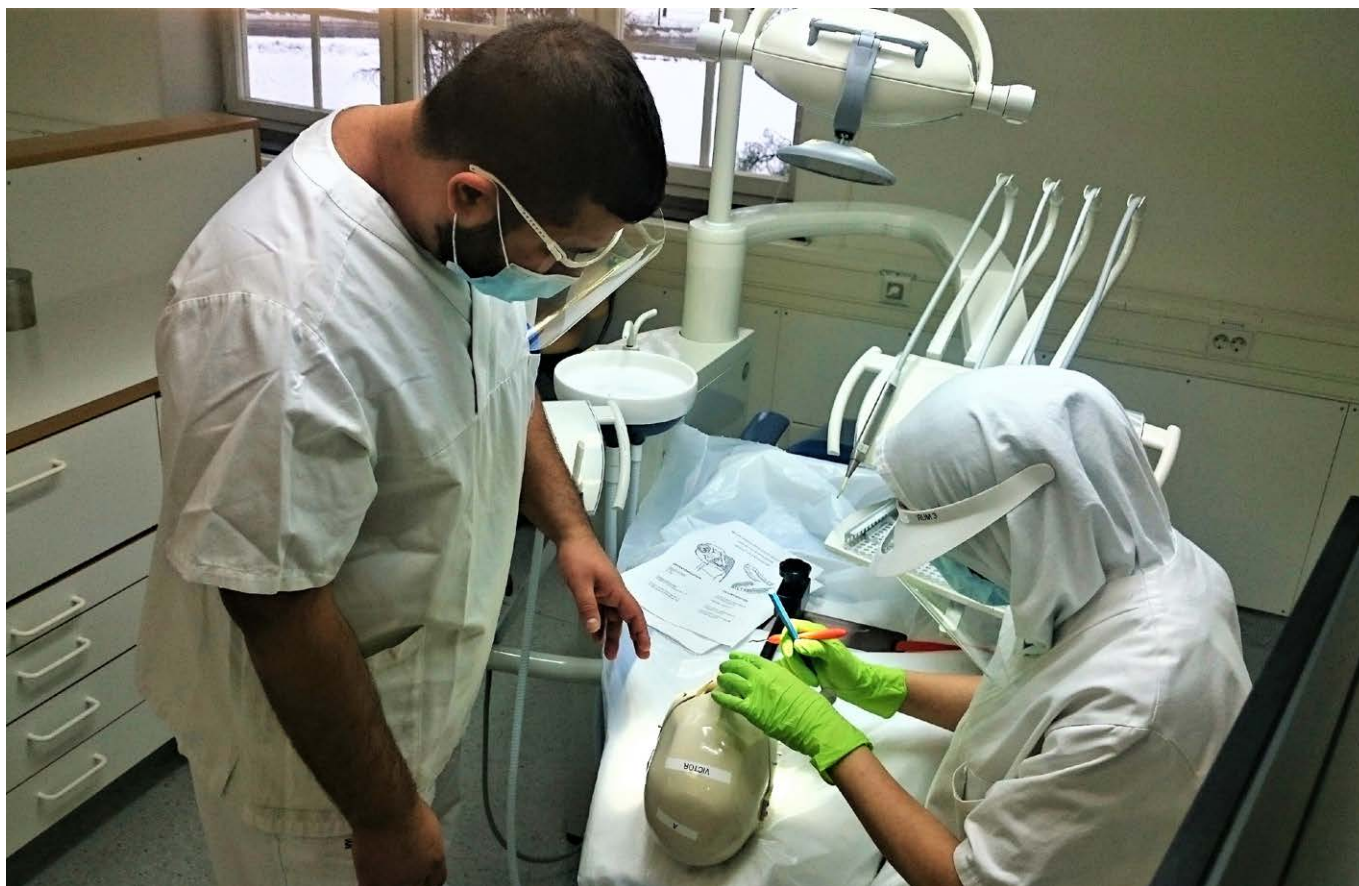
BORGENSÅTAGANDE

Kommunens borgensåtaganden uppgår till sammanlagt 5 010 miljoner kronor vid årsskiftet 2023 enligt nedanstående fördelning. Kommunens policy är att nytecknande av borgen endast sker till majoritetsägda kommunala bolag.

Borgensåtaganden	(mnkr)
Kommunala bostadsbolag	3 538,6
Övriga kommunala bolag	1 440,1
Bostadsrättsföreningar	22,2
Föreningar och organisationer	1,4
Övriga åtaganden	7,4
Totalt	5 009,7

AVSÄTTNINGAR

Kommunen har i balansräkningen gjort avsättning för pensionsåtaganden. Pensionsavsättningen, som uppgår till 88,7 miljoner kronor vid årsskiftet 2023, följer de redovisningsprinciper som överensstämmer med den så kallade blandmodellen.



Budgetförändringar

BUDGETFÖRUTSÄTTNINGAR

Resultaten för Kristianstads kommun har varit höga de senaste åren. Inför budget 2024 sänktes resultatnivån till 0 procent av skatteintäkter och generella statsbidrag på grund av förändrade ekonomiska förutsättningar. Inför 2025 är de ekonomiska förutsättningar något bättre och en återställning av resultatnivån kan påbörjas. Prognosen för 2024 visar att nämnderna har det tufft just nu och för att skapa förutsättningar för nämnderna sätts resultatmålet för 2025 till 1,25 procent av skatteintäkter och generella statsbidrag.

Budgetarbetet för 2025 har följande utgångspunkter:

- » Samtliga nämnder och förvaltningar erhåller full kompensation för löne- och lokalkostnadsökningar
- » SKR:s skatteunderlagsprognoser
- » Aktuell pensionskostnadsprognos från KPA
- » Framräknat avskrivningsunderlag utifrån föreslagen investeringsbudget

- » Budget för tillkommande volymförändringar år 2025 läggs centralt
- » Budget för uppräknig av externa utförare och friskolor läggs centralt
- » I övrigt kända redan beslutade förutsättningar
- » Ett budgeterat resultat motsvarande 1,25 procent av skatteintäkter och generella statsbidrag

EKONOMISKA RAMAR

De ekonomiska ramarna inför 2025 har utvecklats positivt jämfört med ramarna för den beslutade budgeten för 2024. Genom ett resultatmål på 1,25 procent skapas förutsättningar att påbörja återställning av resultatmålet, samtidigt som större ramförstärkningar görs för att skapa förutsättningar att hålla budget och fortsätta utveckla verksamheterna.

Efter uppdaterade beräkningar gällande skatteintäkter, statsbidrag, volymökningar och övriga finansiella poster, samt att hänsyn tagits till redan tagna beslut, är det ekonomiska utrymmet 115 miljoner kronor.

Nedan tabell redogör för de ekonomiska förändringarna i kommunens förutsättningar från år 2024 till år 2025.

Budgeterat resultat (mnkr)	0,0
Skatteintäkter och generella statsbidrag	+279,8
Förändrad lön inkl. löneöversyn	-191,5
Avskrivningar	-20,2
Fastighetsförändringar	-55,6
Volymkompensation enligt resursfördelningsmodell	-15,4
Externa och fristående uppräknig	-14,2
Anslag för senare fördelning	-19,3
Exploateringsintäkter	0,0
Pensionskostnader	+215,3
Finansnetto	-10,0
Övriga finansposter	+1,6
Tillfälliga prioriteringar	+27,6
Delsumma	198,1
Resultatmål 1,25 %	-83,4
Delsumma, tillgängligt utrymme	114,7
Prioriteringar/ramförstärkningar	114,7
Summa	0,0

Prioriteringar och ramförstärkningar

Prioriteringarna som görs i ramförstärkningarna utgår tydligt ifrån ökad måluppfyllelse för Kristianstads kommuns medborgare, vilket beslutats i strategisk färdplan och dess tre målområden: utbildning, arbetsmarknad och trygghet. Prioriteringar görs med 115 miljoner kronor, varav 86 miljoner kronor avser permanenta ramförstärkningar och 29 miljoner kronor tillfälliga ramförstärkningar.

ÖVRIGA STATSBIDRAG

Förutom de prioriteringar som kommunen gör finns även en mängd riktade statsbidrag som verksamheterna kan söka.

Barn- och utbildningsnämnden

Barn- och utbildningsnämnden	(mnkr)
Tidiga insatser förskola	5,0
Skolsociala team	1,0
Summa	6,0

Förskolans verksamhet blir allt mer komplex, bland annat beroende på att fler barn bär med sig utmaningar såsom exempelvis neuropsykiatriska funktionsnedsättningar, till exempel autism. Detta innebär att allt fler barn inom förskolan är i behov av stödinsatser. Satsningen på tidiga insatser görs för att möta detta behov i form av att kunna skapa miljöer och verksamheter för dessa barn. Satsningen ger alla barn bättre möjlighet till utveckling och förberedelse för kommande utbildning.

Skolsociala team är ett samarbete mellan barn- och utbildningsnämnden och arbete och välfärdsnämnden. Närvaro är en avgörande faktor för att nå högre måluppfyllelse och redan vid låga nivåer ses en påverkan på elevers skolresultat. Satsningen på skolsociala team är en väg för att stärka samverkan mellan skolan och socialtjänsten och syftar till att arbeta förebyggande och främjande för att undvika att elever utvecklar oroande frånvaro.

Arbete och välfärdsnämnden

Arbete och välfärdsnämnden	(mnkr)
Skolsociala team	1,0
Placeringar Barn och unga, permanent	15,0
Placeringar Barn och unga, tillfälligt*	15,0
Öppetider Café David	1,0
Summa	32,0

* Reserveras på finansförvaltningen och fördelas ut utifrån utfall.

Placeringskostnaderna är fortsatt höga vilka kompenseras delvis permanent, delvis tillfälligt. Satsningen i samarbetet mellan barn- och utbildningsnämnden och arbete och välfärdsnämnden kring skolsociala team är en viktig del i arbetet med tidiga insatser för barn, vilket ger förutsättningar att minska placeringskostnaderna på sikt.

Ramförstärkning görs också för att kunna bibehålla utökade öppetider för Café David, vilket görs för att möta behovet och att öka tryggheten i centrum.

Omsorgsnämnden

Omsorgsnämnden	(mnkr)
Volym inom äldreomsorgen*	20,0
Personlig assistans och daglig verksamhet*	5,0
Boendestöd och barnverksamhet	5,0
Kostnadsökningar	8,0
Nattpersonal VOBO	3,5
Summa	41,5

* Reserveras på finansförvaltningen och fördelas ut utifrån utfall.

Permanent tillskott för volymökningar inom äldreomsorgen görs utifrån att verksamheten ser en förändring jämfört med tidigare där behoven ökar snabbare än förväntat. Satsningen gäller både för vård- och omsorgsboende, korttidsplatser och hemtjänst.

En permanent satsning på nattbemanningsför demensenheter innebär ökad kvalitet inom äldreomsorgen.

Permanent satsningar inom funktionsstöd kopplade till volymökning i barnverksamheten och boendestöd innebär att omsorgsnämnden kan möta det ökade behovet. Satsningar görs för

att möta volymökningarna inom daglig verksamhet och personlig assistans.

Ramförstärkning ges också för att möjliggöra bibehållen verksamhet kopplat till kostnadsökningar.

Kultur- och fritidsnämnden

Kultur- och fritidsnämnden	(mnkr)
Kristianstads badrike, permanent	5,0
Kristianstads badrike, tillfälligt*	2,0
Summa	7,0

* Reserveras på finansförvaltningen och fördelas ut utifrån utfall.

En ramförstärkning görs genom att avsätta medel permanent för Kristianstads badrike. Ytterligare medel avsätts tillfälligt 2025 för att ge verksamheten tid att etablera Kristianstads badrike som en attraktiv besöksanläggning med ökade besökstal och intäkter som mål.

Kommunstyrelsen/ Kommunledningskontoret

Kommunstyrelsen/ Kommunledningskontoret	(mnkr)
Välfärdsbrott, tillfälligt	0,4
Cybersäkerhet	0,8
Näringslivsprogram och destinationsutveckling	0,5
Brottsförebyggande programmet och hållbarhetsstrategi	0,5
Summa	2,2

Satsningen mot välfärdsbrott syftar till att skapa en övergripande bild av nuläget för att sedan arbeta vidare med riktade insatser för att minimera sårbarheten och risken att kommunala medel finansierar organiserad brottslighet. För att stärka kommunens IT-säkerhetsskydd, görs samtidigt satsning på cybersäkerheten.

För att öka Kristianstads attraktivitet görs prioriteringar för fortsatt arbete med till exempel näringslivsprogram och destinationsutveckling.

Satsningar görs för att kunna fortsätta arbetet inom det brottsförebyggande programmet och med implementering av strategi för hållbar utveckling för att skapa trygghet och hållbarhet.



Tekniska nämnden

Tekniska nämnden	(mnkr)
Fastighetsunderhåll, permanent	10,0
Fastighetsunderhåll, tillfälligt	10,0
Volymr vägar, parker med mera	1,5
Summa	21,5

Kommunen har ett stort fastighetsbestånd som behöver olika former av underhåll och kostnaderna för dessa åtgärder har ökat. Därför har den årliga driftsramen för fastighetsunderhållet förstärkts med tio miljoner kronor. En tillfällig ramförstärkning om tio miljoner kronor för budgetåret 2025 är också

tilldelad för att ytterligare avhjälpa fastigheternas underhållsbehov.

En ramförstärkning görs för driftkonsekvenser som är kopplade till volymförändringar som investeringsprojekt på allmän platsmark har inneburit.

Byggnadsnämnden

Byggnadsnämnden	(mnkr)
Tillsyn 2 tjänster 2025-2026	1,5
Summa	1,5

Satsning på tillsynstjänster ger förutsättningar att hantering av tillsynsärenden, inom plan- och bygglagen, PBL, kan ske med långsiktig kontinuitet enligt tillsynsplan.

Kommunövergripande*

Kommunövergripande	(mnkr)
Index gemensam service	2,5
Regionmuseet Skåne	0,5
Summa	3,0

* Kommunövergripande prioriteringar reserveras på finansförvaltningen. Dessa kan fördelas ut för att täcka satsningar inom särskilda nämnders ansvarsområde.

Index gemensam service avser medel som avsätts för att täcka kostnadsökningar som belastar nämnderna. Bidraget till Regionmuseet Skåne förstärks till följd av kostnadsökningar för att bibehålla befintlig verksamhet.

4

Räkenskaper

INNEHÅLL

Resultatbudget	20
Balansbudget	21
Finansieringsbudget	22
Noter	23
Koncernbudget	25
Investeringsbudget	27

Resultatbudget

RESULTATRÄKNING (ALLA BELOPP I TKR)

	Not	Budget 2024	Budget 2025	Budget 2026	Budget 2027
Verksamhetens intäkter	not 1	2 482 759	1 526 000	1 526 000	1 526 002
Verksamhetens kostnader	not 2	-8 469 984	-7 661 879	-7 833 699	-8 088 938
Avskrivningar		-364 827	-385 000	-439 000	-469 000
Verksamhetens nettokostnader	not 3	-6 352 052	-6 520 879	-6 746 699	-7 031 936
Skatteintäkter	not 4	4 536 413	4 706 614	4 900 874	5 097 496
Generella statsbidrag och utjämning	not 5	1 859 152	1 968 706	1 995 137	2 017 510
Verksamhetens resultat		43 513	154 441	149 312	83 070
Finansiella intäkter	not 6	39 600	42 600	42 600	42 600
Finansiella kostnader	not 7	-83 113	-113 600	-116 600	-120 600
Resultat efter finansiella poster		0	83 441	75 312	5 070
Extraordinära poster		0	0	0	0
Årets resultat		0	83 441	75 312	5 070

FINANSIELLA NYCKELTAL

Resultat	Budget 2024	Budget 2025	Budget 2026	Budget 2027
Resultat/Skatteintäkter och statsbidrag (%)	0,0	1,2	1,1	0,1
Resultat värderat i kommunalskatt (kr)	0,0	0,4	0,3	0,0
Självfinansiering årets investeringar (%)	35,7	46,8	47,4	45,4
Soliditet (%)	44,8	43,3	41,8	40,0
Soliditet inklusive pensionsskuld (%)	34,0	32,9	32,1	31,2

Balansbudget

BALANSRÄKNING (ALLA BELOPP I TKR)

	Budget 2024	Budget 2025	Budget 2026	Budget 2027
TILLGÅNGAR				
Anläggningstillgångar	10 613 044	11 373 575	12 019 715	12 594 095
Immateriella anläggningstillgångar	1 018	835	835	835
Materiella anläggningstillgångar	9 398 370	10 022 740	10 668 880	11 243 260
– Mark, byggnader och tekniska anläggningar	8 870 161	9 450 825	10 051 735	10 585 909
– Maskiner och inventarier	528 209	571 915	617 144	657 351
Finansiella anläggningstillgångar	1 213 656	1 350 000	1 350 000	1 350 000
Bidrag till infrastruktur	0	0	0	0
Omsättningstillgångar	977 711	1 075 000	1 075 000	1 075 000
Förråd, lager och exploateringsfastigheter	157 091	175 000	175 000	175 000
Kortfristiga fordringar	691 417	700 000	700 000	700 000
Kassa och bank	129 203	200 000	200 000	200 000
Summa tillgångar	11 590 755	12 448 575	13 094 715	13 669 095
EGET KAPITAL, AVSÄTTNINGAR OCH SKULDER				
Eget kapital	5 191 383	5 393 506	5 468 818	5 473 888
– Årets resultat	0	83 441	75 312	5 070
– Resultatutjämningsreserv	367 600	367 600	367 600	367 600
Avsättningar	94 452	98 582	98 925	98 558
Avsättningar för pensioner och liknande förpliktelser	94 452	96 082	96 425	96 058
Andra avsättningar	0	2 500	2 500	2 500
Skulder	6 304 921	6 956 487	7 526 972	8 096 649
Långfristiga skulder	4 666 450	5 344 508	5 914 993	6 484 670
Kortfristiga skulder	1 638 471	1 611 979	1 611 979	1 611 979
SUMMA EGET KAPITAL, AVSÄTTNINGAR OCH SKULDER	11 590 755	12 448 575	13 094 715	13 669 095
ANSVARSFÖRBINDELSER	6 102 439	6 302 593	6 262 209	6 205 508
Pensionsförpliktelser som inte upptagits bland skulder eller avsättningar	1 252 339	1 302 593	1 262 209	1 205 508
Övriga ansvarsförbindelser, borgensåtaganden	4 850 100	5 000 000	5 000 000	5 000 000

Finansieringsbudget

KASSAFLÖDESANALYS (ALLA BELOPP I TKR)

	Budget 2024	Budget 2025	Budget 2026	Budget 2027
DEN LÖPANDE VERKSAMHETEN				
Årets resultat	0	83 441	75 312	5 070
Justering för av- och nedskrivningar	364 827	385 000	439 000	469 000
Justering för gjorda avsättningar	-4 450	4 130	343	-366
Medel från verksamheten	360 377	472 571	514 655	473 704
Ökning (+) /minskning (-) kortfristiga fordringar	-3 660	8 583	0	0
Ökning (+) /minskning (-) förråd/varulager	-10 960	17 909	0	0
Ökning (+) /minskning (-) kortfristiga skulder	7 037	-26 492	0	0
Kassaflöde från löpande verksamheten	352 794	472 571	514 655	473 704
INVESTERINGSVERKSAMHETEN				
Investering i materiella anläggningstillgångar	-1 009 098	-1 009 370	-1 085 140	-1 043 380
Försäljning av materiella anläggningstillgångar	0	0	0	0
Kassaflöde från investeringsverksamheten	-1 009 098	-1 009 370	-1 085 140	-1 043 380
FINANSIERINGSVERKSAMHETEN				
Nyupptagna lån	656 304	536 799	570 485	569 677
Amortering av skuld	0	0	0	0
Kassaflöde från finansieringsverksamheten	656 304	536 799	570 485	569 677
Årets kassaflöde	0	0	0	0
Likvida medel vid årets början	129 203	200 000	200 000	200 000
Likvida medel vid årets slut	129 203	200 000	200 000	200 000

Noter

(ALLA BELOPP I TKR)

Not 1 Verksamhetens intäkter	Budget 2024	Budget 2025	Budget 2026	Budget 2027
Not 1 Verksamhetens intäkter				
Verksamhetens intäkter enligt driftredovisning	2 456 759	1 500 000	1 500 000	1 500 000
Realisationsvinster vid avyttring av anläggningstillgångar	1 000	1 000	1 000	1 001
Exploateringsintäkter	25 000	25 000	25 000	25 001
Summa	2 482 759	1 526 000	1 526 000	1 526 002

Not 2 Verksamhetens kostnader	Budget 2024	Budget 2025	Budget 2026	Budget 2027
Verksamhetens kostnader enligt driftredovisning	8 249 844	7 704 148	7 704 148	7 704 150
Interndebiterade sociala avgifter	-409 169	-513 000	-530 000	-547 000
Fördelade interna kapitalkostnader	-423 111	-507 180	-507 180	-507 180
Förändring semesterlöneskuld	9 000	9 000	9 000	9 000
Pensionsutbetalningar	81 854	84 966	81 746	80 357
Förmånsbestämd ålderspension	222 362	45 433	15 779	18 235
Löneskatt på pensionsutbetalningar samt förmåns- och avgiftsbestämd ålderspension	126 112	84 626	78 006	80 729
Löneskatt på pensionsavsättning	-248	-748	-632	-573
Förändring pensionsskuld, årets intjänade	648	-1 706	-916	-1 921
Avgiftsbestämd ålderspension	215 619	218 429	224 017	234 173
Anslag för senare fördelning	397 073	537 911	759 731	1 018 968
Summa	8 469 984	7 661 879	7 833 699	8 088 938

Not 3 Verksamhetens nettokostnader	Budget 2024	Budget 2025	Budget 2026	Budget 2027
Kommunfullmäktige, revisionen, valnämnden	10 728	11 114	11 114	11 114
Gemensam nämnd	0	0	0	0
Överförmyndarnämnden	12 047	12 396	12 396	12 396
Kommunstyrelsen	226 356	245 373	245 373	245 373
Räddningsnämnden	75 333	82 960	82 960	82 960
Tekniska nämnden exklusive VA	193 235	271 720	271 720	271 720
VA	0	0	0	0
Miljö- och hälsoskyddsnämnden	14 072	15 113	15 113	15 113
Byggnadsnämnden	24 624	26 189	26 189	26 189
Kultur- och fritidsnämnden	250 267	259 880	259 880	259 880
Barn- och utbildningsnämnden	2 524 641	2 652 037	2 652 037	2 652 037
Arbete och välfärdsnämnden	545 925	581 845	581 845	581 845
Omsorgsnämnden	1 927 707	2 059 621	2 059 621	2 059 621
Summa nämnder	5 804 935	6 218 248	6 218 248	6 218 248
Återföring kapitalkostnader	-423 111	-507 180	-507 180	-507 180
Återföring personalkostnadspålägg	-409 169	-513 000	-530 000	-547 000
Exploatering, ökning semesterkuld med mera	-28 850	-31 100	-31 100	-31 100
Pensioner	646 347	431 000	398 000	411 000
Anslag för senare fördelning	397 073	537 911	759 731	1 018 968
Resultat före avskrivningar	5 987 225	6 135 879	6 307 699	6 562 936
Avskrivningar	364 827	385 000	439 000	469 000
Verksamhetens nettokostnader	6 352 052	6 520 879	6 746 699	7 031 936

Not 4 Skatteintäkter	Budget 2024	Budget 2025	Budget 2026	Budget 2027
Preliminär allmän kommunalskatt	4 536 413	4 706 614	4 900 874	5 097 496
Slutavräkningsdifferens föregående år	0	0	0	0
Preliminär skatteavräkning innevarande år	0	0	0	0
Summa	4 536 413	4 706 614	4 900 874	5 097 496

Not 5 Generella statsbidrag	Budget 2024	Budget 2025	Budget 2026	Budget 2027
Bidrag inkomstutjämning	1 179 566	1 247 139	1 298 604	1 350 710
Avgift/bidrag kostnadsutjämning	164 982	150 997	151 349	151 688
Intäkt från fastighetsavgift	207 161	236 063	236 063	236 063
Regleringsavgift/ -bidrag	197 258	207 252	181 570	151 212
LSS utjämning avgift/bidrag	110 184	127 255	127 551	127 836
Summa	1 859 152	1 968 706	1 995 137	2 017 509

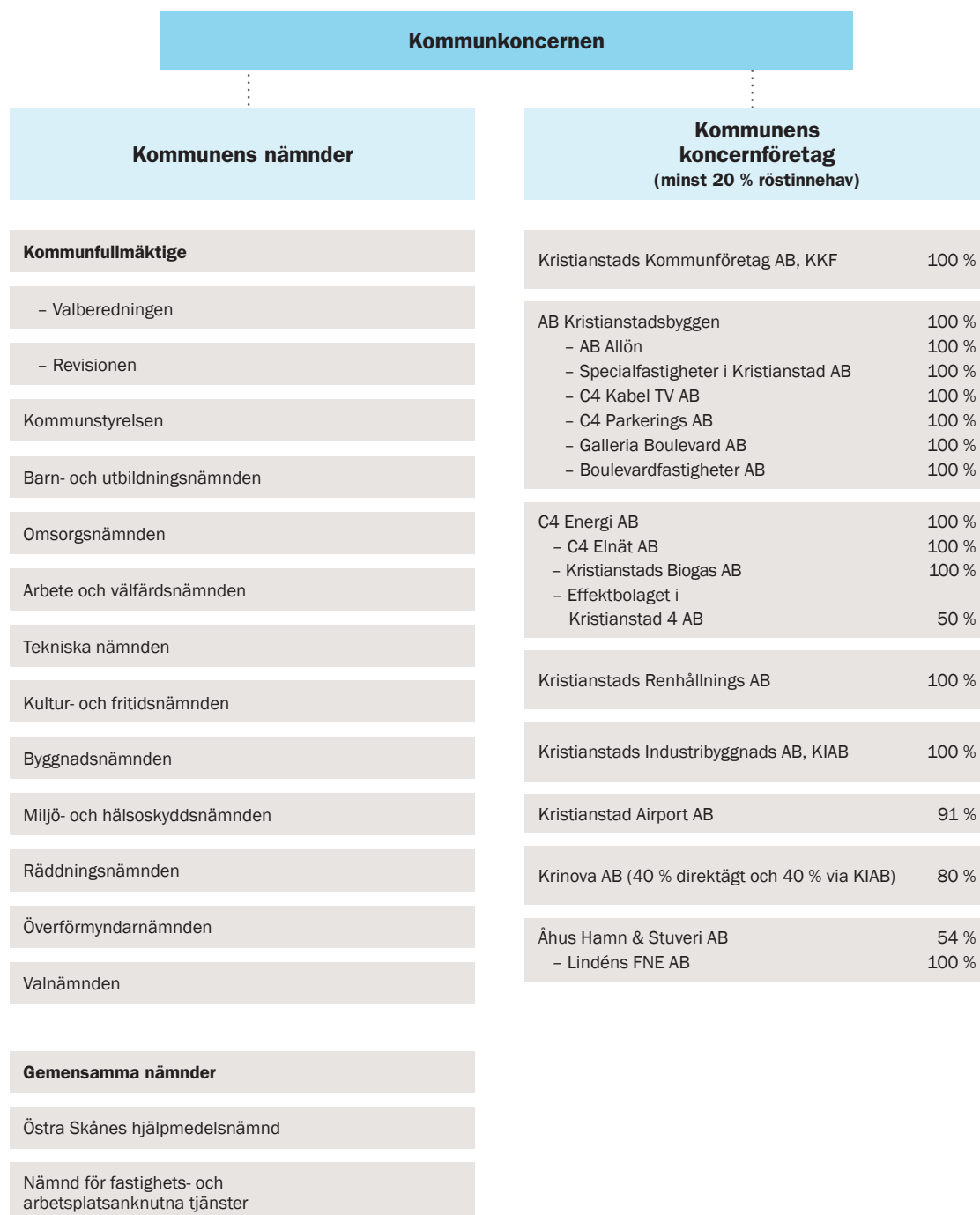
Not 6 Finansiella intäkter	Budget 2024	Budget 2025	Budget 2026	Budget 2027
Utdelningar aktier och andelar	2 500	2 500	2 500	2 500
Ränteintäkter	1 000	1 000	1 000	1 000
Ränta på utlåning till koncernföretag	8 500	8 500	8 500	8 500
Kommunal borgensavgift	27 000	30 000	30 000	30 000
Övriga finansiella intäkter	600	600	600	600
Summa	39 600	42 600	42 600	42 600

Not 7 Finansiella kostnader	Budget 2024	Budget 2025	Budget 2026	Budget 2027
Räntekostnader	74 219	104 112	114 304	118 304
Finansiell kostnad, förändring av pensionsavsättningar	8 294	8 888	1 696	1 696
Övriga finansiella kostnader	600	600	600	600
Summa	83 113	113 600	116 600	120 600

Not 8 Investeringar	Budget 2024	Budget 2025	Budget 2026	Budget 2027
Gemensam nämnd	0	0	0	0
Kommunstyrelsen	314 602	228 600	276 200	280 000
Räddningsnämnden	12 060	3 900	12 300	8 640
Tekniska nämnden exklusive VA	317 409	408 050	437 650	433 050
VA	326 530	294 300	275 700	279 000
Miljö- och hälsoskyddsnämnden	0	0	0	0
Byggnadsnämnden	1 200	1 200	3 600	1 200
Kultur- och fritidsnämnden	5 021	7 170	7 600	7 700
Barn- och utbildningsnämnden	17 175	25 600	21 040	21 040
Arbete och välfärdsnämnden	750	2 750	750	750
Omsorgsnämnden	14 350	37 800	50 300	12 000
Hjälpmiddelscentrum, HÖS	0	0	0	0
Summa	1 009 098	1 009 370	1 085 140	1 043 380

Koncernbudget

DEN KOMMUNALA KONCERNEN



KOMMUNKONCERNENS RESULTAT OCH INVESTERINGAR

Perioden 2025-2027 avser flerårsprognoser vilka inte är beslutade i bolagens styrelser.

Generellt räknar kommunkoncernen med en svagt positiv utveckling i perio-

den 2025-2027, dock är de beräknade resultaten på en lägre nivå än de senaste årens utfall vilket beror på att koncernen påverkas av den höjda allmänna prisnivån samt ökande finansiella kostnader på grund av höjda marknadsräntor i kombination med ökad upplåning.

De senaste åren har kommunkoncernen investeringar legat på en hög nivå och koncernen räknar med att de framtida investeringarna fortsätter ligga på en hög nivå även de kommande åren vilket kommer att kräva en ökad upplåning.

KOMMUNKONCERNENS BUDGETERADE RESULTAT (ALLA BELOPP I TKR)

	2024	2025	2026	2027
Kommunen				
Kommunen	0	83 441	75 312	5 070
Helägda bolag				
Kristianstads kommunföretag AB	-42 400	-48 600	-50 900	-52 100
AB Kristianstadsbyggen (koncern) *	11 800	22 500	35 500	36 500
C4 Energi AB (koncern) **	68 600	95 700	96 400	95 400
Kristianstads Renhållnings AB	2 000	1 500	500	500
Kristianstads Industribyggnads AB	0	0	0	0
Delägda bolag				
Kristianstad Airport AB	0	0	0	0
Åhus Hamn & Stuveri AB (koncern) ***	4 800	2 900	1 600	1 800
Krinova AB	500	500	500	500
Trygghets- och Räddningscentralen i Skåne Nordost AB	0	0	0	0

* I koncernen AB Kristianstadsbyggen ingår moderbolaget samt AB Allön, Specialfastigheter i Kristianstad AB och C4 Parkering AB
 ** I koncernen C4 Energi AB ingår moderbolaget samt C4 Elnät AB och Kristianstads Biogas AB
 *** I koncernen Åhus Hamn & Stuveri AB ingår moderbolaget samt G. Lindéns, Fritz Nilssons Eftr. AB

KOMMUNKONCERNENS BUDGETERADE INVESTERINGAR (ALLA BELOPP I TKR)

	2024	2025	2026	2027
Kommunen				
Kommunen	1 009 098	1 009 370	1 085 140	1 043 380
Helägda bolag				
Kristianstads kommunföretag AB	0	0	0	0
AB Kristianstadsbyggen (koncern) *	458 000	362 000	230 000	195 000
C4 Energi AB (koncern) **	284 500	285 800	298 000	290 200
Kristianstads Renhållnings AB	24 400	57 400	39 600	44 500
Kristianstads Industribyggnads AB	0	0	0	0
Delägda bolag				
Kristianstad Airport AB	9 500	0	1 000	0
Åhus Hamn & Stuveri AB (koncern) ***	27 300	20 000	10 000	10 000
Krinova AB	0	0	0	0
Trygghets- och Räddningscentralen i Skåne Nordost AB	0	0	0	0

* I koncernen AB Kristianstadsbyggen ingår moderbolaget samt AB Allön, Specialfastigheter i Kristianstad AB och C4 Parkering AB
 ** I koncernen C4 Energi AB ingår moderbolaget samt C4 Elnät AB och Kristianstads Biogas AB
 *** I koncernen Åhus Hamn & Stuveri AB ingår moderbolaget samt G. Lindéns, Fritz Nilssons Eftr. AB

Investeringsbudget

I syfte att skapa långsiktighet och jämnare investeringstakt över tid har en investeringsplan för åren 2025-2031 tagits fram. Avsatta investeringsanslag för 2025 utgör anvisad nivå, medan anslagen från 2026 och framåt utgör planeringsramar som successivt omprövas mot bakgrund av rådande ekonomiska läge och verksamhetsbehov. Investeringsplanen för vatten- och avloppsverksamheten innebär att VA-taxan måste anpassas.

För att nå upp till självfinansieringsmålet om 50 procent av skatter och bidrag har nämnderna även inför denna investeringsplan tilldelats en total ram på 895 miljoner kronor. I år har även förhyrningar, som vid genomförande blir finansiell leasing, tilldelats en ram på cirka 125 miljoner kronor. Anledningen är att finansiell leasing påverkar kommunens ekonomi på ett liknande sätt och prioriteringar mellan objekt bör göras för helheten. Det ger en totalram på 1 020 miljoner kronor. Fördelningen mellan investering och förhyrning kan variera mellan åren. Slutlig ram för hela perioden 2025-2031, avseende både investeringar och förhyrningar, blev i genomsnitt 1 004 miljoner kronor. Att ramen ligger under genomsnittet beror på att ramarna överskreds i budget 2024 samt att investeringsbudgeten de sista åren i planen ligger något lågt. Konsekvensbeskrivningar för de projekt som skjuts på framtiden alternativt plockas bort har givits till politiken och har legat till grund för vilka prioriteringar som har gjorts.

Investeringar överstigande 20 miljoner kronor kräver kommunstyrelsens igångsättningstillstånd. Vid avvikelse mot totalkalkylen i igångsättningstillståndet med mer än 20 procent eller 10 miljoner kronor ska ny totalkalkyl godkännas av kommunstyrelsen. Avvikelser ska rapporteras snarast till kommunstyrelsen i samband med månadsrapport som en bilaga på angiven avvikelsemall. För investeringsprojekt som fått ett igångsättningstillstånd ska det efter slutförande vid årsbokslutberedningen ske en slutkostnadsredovisning till kommunstyrelsen. Redovisningen ska belysa det ekonomiska utfallet och eventuella avvikelser från budget ska kommenteras.



Tekniska nämnden har ansvar för att investeringsbudgeten för verksamhetslokaler, fastigheter och anläggningar inte överskrids.

VATTEN OCH AVLOPP

Arbetet med Centrala reningsverket, CRV, planeras att avslutas under 2025. CRV är kommunens största investering på totalt 800 miljoner kronor. Projekteringen för Hedentorps pumpstation är påbörjad under 2023 och arbetet förväntas gå igång under 2026. Projektet är delvis en del av vallutbyggnaden.

SKOLBYGGNADER

SCB:s nya befolkningsframskrivning och signalerna om kraftigt minskande antal barn i åldrarna 0-15 år påverkar planeringen av skolbyggnader. Pågående projekt kommer att avslutas och lokaler i behov av renovering har planerats in. Däremot är planen framåt osäker varför störst tyngd ligger de första åren i planeringsperioden. Ett av projekten som är under genomförande är Allöskolan som beräknas vara inflyttningsklar till 2026 eller 2027. Projektering av ny skola i Arkelstorp F-9 planeras påbörjas under 2025.

KULTUR- OCH FRITIDSLOKALER

Projekteringen för ny isyta pågår. I avvaktan på trafikutredning och anläggningsutredning har projektet skjutits fram ett år till 2026.

INVESTERINGAR EXPLOATERINGAR

Investeringsplanen för exploateringen

innehåller, för perioden 2025-2031, både mark för bostäder och för verksamhetsmark.

SKYDDSVALLAR

Arbete med skyddsvallar pågår. Under 2025 beräknas Pyntens pumpstation kunna driftsättas. Hammarslundsvallen är den första vall som kommer att byggas om och den beräknas vara klar 2029. Utöver skyddsvallar och pumpstationer ingår infrastruktur utanför vallområdet som inkluderar markinköp och flytt av till exempel vägar till följd av vallutbyggnaden.

ÖVRIGA INVESTERINGAR

Ombyggnationen av deltidbrandstationer fortsätter och förväntas vara klart under 2028. På följande sidor återfinns investeringsbudgeten för 2025 och planeringen för åren 2026-2031.

FÖRHYRNINGAR

Förhyrningar avser främst lokaler för omsorgsnämnden som hyrs av AB Allön eller ABK inom kommunkoncernen. Det gäller vård- och omsorgsboende, lokaler för daglig verksamhet, grupp- och servicebostäder. Ombyggnationer och fastighetsunderhåll hanteras som tilläggshyror och dessa ingår därför i planen på samma sätt som fastighetsunderhåll i investeringsbudgeten. Arbetet och välfärdsnämnden har också ett kommande behov av HVB hem som är med i planen framåt.

INVESTERINGSBUDGET (ALLA BELOPP I TKR)

	Totalkalkyl	2025	2026	2027	2028	2029	2030	2031
SKATTEFINANSIERAD VERKSAMHET								
KOMMUNSTYRELSEN								
Säkra skolvägar - bro Allöskolan	12 000	7 000	5 000					
Norreport	5 000	5 000						
Tivolibadet gestaltning	3 000	3 000						
Levande stadskärna		500	3 500	4 000	4 000	2 000	2 000	2 000
Stadsutveckling Näsby	5 000	3 000	2 000					
Infrastruktur evenemangsområden	6 000	500	2 000	2 000	1 500			
Transportmedel		2 500	2 500	2 500	2 500	2 500	2 500	2 500
Inventarier		1 200	1 300	1 300	1 300	1 300	1 300	1 300
Vattenriket naturvård och besöksplatser		400	400	900	400	900	400	400
Naturum förnyad utställning	1 500	500	500	500				
Central infrastruktur & IT-miljö		2 600	1 000	1 900	2 600	1 800	1 600	1 000
Summa KLK exklusive exploatering och vallar		26 200	18 200	13 100	12 300	8 500	7 800	7 200
Hammar 8:12 och 8:127	15 000	4 500			2 500			
Hammar trafikåtgärder	16 300	6 000	4 000					
Horna 3:12	16 300	5 000			2 000			
Sigridslund industriområde	35 000	700	300					
Vä 55:1 Ångamöllan	25 000	500	500	500				
Åhus 14:108 Transval	42 000	2 900						
Önnestad 112:1	19 000	10 000		3 000				
Konservfabriken 14	50 000	-	16 400	6 000		6 400	4 000	
Hammar 8:17	20 600	-		4 700	9 300		2 200	
Kollekulla 14	6 500	-		2 900	2 600			1 000
Råbelöv 26:2 - Starka	10 000	-		4 000	6 000			
Vä 2:107 (Atlas 1, Vä 2:72 med flera)	15 000	-		1 600				
Åhus 514:1	25 000	-			2 000	5 000		
Hammarlund 2:1 med flera	38 000	-				2 700	10 600	15 400
Skättilljunga 4:31	15 000	-				7 400	5 600	
Vattenpasset med flera	40 000	-					2 000	
Vä 76:264	10 000	-					2 500	6 000
MEX övriga projekt <5 mnkr		3 100	7 300	8 400	4 100	4 700	2 500	2 500
Index		800	1 400	2 400	2 900	3 400	4 600	4 600
Summa investeringar exploateringar inklusive index		33 500	29 900	33 500	31 400	29 600	34 000	29 500
Pynten, ny pumpstation	329 000	40 000						
Hammarlundsvallen	449 946	98 500	210 000	210 000	210 000	40 000		
Norra Hedentorp	140 047	600	600				47 300	32 900
Bomgatan-Långebro	127 723	-	900	3 600	4 100	5 700		
Södra Hedentorp	162 312	-	1 600					
Alevägsvallen	218 344	-		3 300	6 000	6 700	7 700	
Tivoliparken-Barbacka	219 958	-						
P2 norr-banvallen	128 915	-						
E22-Långebro	68 663	-						
Hammarlundsvallens förlängning	260 291	-						
Uddevallen	5 954	-						
Infrastruktur utanför vallområdet	172 900	29 800	15 000	16 500	9 000	17 500	13 000	20 000
Indexuppräknings	286 087	-						
Summa vallar inklusive index		168 900	228 100	233 400	229 100	69 900	68 000	52 900
SUMMA KOMMUNSTYRELSEN		228 600	276 200	280 000	272 800	108 000	109 800	89 600

INVESTERINGSBUDGET (ALLA BELOPP I TKR)

	Totalkalkyl	2025	2026	2027	2028	2029	2030	2031
SKATTEFINANSIERAD VERKSAMHET								
RÄDDNINGSNÄMNDEN								
Brandfordon			5 300	1 640	8 500	7 900		800
Slangtvätt						2 000		
Höjdfordon						14 000		
Beredskap			3 000	3 000	3 000	3 000	3 000	
Investeringar verksamhetsutrustning		2 400	2 500	2 500	2 500	2 700	2 700	2 700
Riskhantering		1 500	1 500	1 500	1 500	1 500	1 500	1 500
Övningsbyggnad, komplettering	1 500						1 000	
SUMMA RÄDDNINGSNÄMNDEN		3 900	12 300	8 640	15 500	31 100	8 200	5 000
TEKNISKA NÄMNDEN								
Reinvestering utomhusbad		1 200	1 200	1 200	1 200	1 200	1 200	1 200
Bad- och friluftspatser		600	600	600	600	600	600	600
Brygga Furuboda	7 000		7 000					
Åhus IP allvädersbeläggning	3 000	3 000						
Isyta	107 000		21 000	67 000	17 000			
Summa kultur- och fritidlokaler		4 800	29 800	68 800	18 800	1 800	1 800	1 800
Ny förskola Hammar 8 avdelningar	75 000	28 000						
Allöskolan	398 000	124 000	55 000					
Österslövs skola och Kämpaställets förskola	228 000	45 000	30 000					
Spängerskolan	100 000	6 000	70 000	24 000				
Österängsgymnasiet	110 000	14 000	4 000	4 000	4 000	4 000	4 000	76 000
Gymnasieutredningen	100 000			50 000	50 000			
Rönnowskolan	280 000		80 000	100 000	100 000			
Resursskola	16 000			16 000				
Degeberga skola	220 000					220 000		
Tillgänglighetsanpassning				9 000		9 000		
Summa skol-/barnomsorgslokaler		217 000	239 000	203 000	154 000	233 000	4 000	76 000
Deltidsbrandstationer Tollarp, Degeberga, Arkelstorp, ombyggnad/anpassning		8 000	4 600	1 000	20 100			
Hälsoträdgården	10 000	6 000	4 000					
Naturum	9 000	9 000						
Summa övriga verksamhetslokaler		23 000	8 600	1 000	20 100	0	0	0
Ramanslag fastighetsförändringar		3 200	4 500	4 500	4 500	4 500	4 500	4 500
Miljöprojekt		15 000	15 000	15 000	15 000	15 000	15 000	15 000
Energisparåtgärder		10 000	10 000	10 000	10 000	10 000	10 000	10 000
Säkerhetshöjande åtgärder och tillgänglighetsanpassning		2 500	3 000	3 000	3 000	3 000	3 000	3 000
Riskhantering								
Maskiner och inventarier		3 200	2 000	2 000	2 000	2 000	2 000	2 000
Reinvestering fastighetskomponenter		24 000	24 000	24 000	24 000	24 000	24 000	24 000
Byte belysning fotbollsplan	3 000	3 000						
Larmsändare		600						
Summa förvaltade lokaler		61 500	58 500	58 500	58 500	58 500	58 500	58 500
Tivoliparken		1 000	1 000	1 000	1 000	1 000	1 000	1 000
Park- och lekplatsprogrammet		5 000	5 000	5 000	5 000	5 000	5 000	5 000
Reinvestering park, grönytor och naturvård		1 250	1 250	1 250	1 250	1 250	1 250	1 250
Park- och stadsmiljöförnyelse inklusive träd		1 000	1 000	1 000	1 000	1 000	1 000	1 000
Summa Park och Stadsmiljö inklusive naturvård		8 250	8 250	8 250	8 250	8 250	8 250	8 250

INVESTERINGSBUDGET (ALLA BELOPP I TKR)

	Totalkalkyl	2025	2026	2027	2028	2029	2030	2031
SKATTEFINANSIERAD VERKSAMHET								
TEKNISKA NÄMNDEN forts...								
Samordning ANL/VA-projekt gata		10 000	10 000	10 000	10 000	10 000	10 000	10 000
Inventarier fordon maskiner		10 500	10 500	10 500	10 500	10 500	10 500	10 500
GC-vägar o trafiksäkerhet (trafikplan)		10 000	15 000	15 000	15 000	7 000	7 000	7 000
Säkra skolvägar		600	600	600	600	600	600	600
Gatubelysning		15 000	15 000	15 000	15 000	15 000	15 000	15 000
Trafiksignaler uppdatering		2 000	1 000					
Broar underhåll/reinvestering		4 000	4 000	4 000	4 000	4 000	4 000	4 000
Gata och trafikinvesteringar (medfinansiering)		3 500	3 500	4 000	4 000	4 000	4 000	4 000
Underhållsbeläggning		34 400	30 400	30 900	30 900	38 900	38 900	38 900
Kollektivtrafik		3 500	3 500	3 500	3 500	3 500	3 500	3 500
Summa gator och vägar		93 500	93 500	93 500	93 500	93 500	93 500	93 500
SUMMA TEKNISKA NÄMNDEN EXKLUSIVE VA		408 050	437 650	433 050	353 150	395 050	166 050	238 050
BYGGNADSNÄMNDEN								
Handläggningssystem lantmäteri			3 300					
Instrumentutveckling		650	300	650	650	650	650	650
Utbyte mätbilar		550		550	550	550	550	550
SUMMA BYGGNADSNÄMNDEN		1 200	3 600	1 200	1 200	1 200	1 200	1 200
KULTUR- OCH FRITIDSNÄMNDEN								
Ramanslag		4 000	4 000	4 000	4 000	4 000	4 000	4 000
Konstnärlig gestaltning		2 170	2 600	2 700	1 710	2 330	40	760
Fondmedel konst (medel från fonder)		1 000	1 000	1 000	1 000	1 000	1 000	1 000
SUMMA KULTUR- OCH FRITIDSNÄMNDEN		7 170	7 600	7 700	6 710	7 330	5 040	5 760
BARN- OCH UTBILDNINGSNÄMNDEN								
Inventarier		12 600	12 600	12 600	12 600	12 600	12 600	12 600
Inventarier till projekt		6 000	1 440	1 440	1 440	1 440	1 440	1 440
Fastighetsförändringar		7 000	7 000	7 000	7 000	7 000	7 000	7 000
SUMMA BARN- OCH UTBILDNINGSNÄMNDEN		25 600	21 040	21 040	21 040	21 040	21 040	21 040
ARBETE OCH VÄLFÄRDSNÄMNDEN								
Inventarier		2 750	750	750	750	750	750	750
SUMMA ARBETE OCH VÄLFÄRDSNÄMNDEN		2 750	750	750	750	750	750	750
OMSORGSNÄMNDEN								
Inventarier befintlig verksamhet		10 000	10 000	10 000	10 000	10 000	10 000	10 000
Daglig verksamhet inriktning autism	55 500	20 000						
Hemtjänst Västra området			38 000					
Inventarier projekt		7 800	2 300	2 000	5 500	1 500	0	1 000
SUMMA OMSORGSNÄMNDEN		37 800	50 300	12 000	15 500	11 500	10 000	11 000
SUMMA SKATTEFINANSIERAD VERKSAMHET		715 070	809 440	764 380	686 650	575 970	322 080	372 400

INVESTERINGSBUDGET (ALLA BELOPP I TKR)

	Totalkalkyl	2025	2026	2027	2028	2029	2030	2031
TAXEFINANSIERAD VERKSAMHET								
VATTEN- OCH AVLOPPSVERKSAMHETEN								
Utrustning		200	500	100	500		400	
Arbetsmaskiner		1 750	150	150	80	80	80	100
Summa inventarier, maskin		1 950	650	250	580	80	480	100
Ledningsförnyelse VA		35 300	40 690	33 550	25 650	59 600	74 800	81 500
Vattentornsvägen	25 000							
	50 000-							
	100 000			10 000	20 000	20 000		
Spillvattensystem till CRV Etapp 4								
Reducering tillskottsvatten		23 400	17 600	15 700	34 000	26 500	31 200	22 700
Samordnade Gatu- och VA-investeringar		36 300	43 000	39 000	32 000	20 000	18 000	18 000
Summa ledningsförnyelse		95 000	101 290	98 250	111 650	126 100	124 000	122 200
VA-utbyggnad nya exploateringsområde								
Nytt spillvattensystem till nya CRV Etapp 2 och 3	60 000		23 000	10 000				
*Smärre ledning och serviser		4 000	4 000	4 430	4 500	5 000	5 000	5 000
Dagvatten - fördröjning, rening								
Vätmark Nosaby FoU	40 000	1 000	21 000	11 000				
VA-utbyggn. befintliga omr. VA -plan (§ 6 omr.)		21 100	100	1 400	10 310	12 690	10 800	27 000
Summa VA-utbyggnad		26 100	48 100	26 830	14 810	17 690	15 800	32 000
Överföringsledningar		5 200	7 300	10 500	11 000	37 000	40 000	40 000
Summa överföringsledningar		5 200	7 300	10 500	11 000	37 000	40 000	40 000
Övervakningssystem RV		4 000	4 200	4 250	4 300	4 350	4 400	4 500
*Utbyggnad CRV	800 000	64 790						
Yttre reningsverk upprustning		4 400	17 300	14 800	21 000	23 000	30 000	30 000
Pumpstationer upprustning		28 210	29 960	8 520	10 710	10 320	22 220	23 000
Hedentorp PST dag och spill	160 000		34 000	61 000	32 000	8 000	0	0
Nya CRV intagspumpstationer - Etapp 1	182 320	22 200						
Summa avloppsrening		123 600	85 460	88 570	68 010	45 670	56 620	57 500
Övervakningssystem VV		1 000	500	500	500	500	600	700
Vattenförsörjning		10 200	14 900	20 700	10 700	4 900	1 900	2 500
Säkerhetsåtgärder vattenledningar								
Vattenverk upprustning		1 950	6 800	19 400	47 750	33 060	25 600	10 000
Summa dricksvattenproduktion		13 150	22 200	40 600	58 950	38 460	28 100	13 200
Skättilljunga 4:31						5 750	4 000	
Hammar 8:17				3 000	4 500			
Bäckaskog 1:237		1 000	1 000					
Kollekulla 14				2 000	1 500			
Önnestad 112:1		14 000						
Hammar 8:12 och 8:127		8 500						
Stinsen 14 o 15			1 100	500				
Konservfabriken 14			7 000	7 000				
Färlöv 41:41 och 10:19			1 000	500				
Köpinge 44:9					1 000			
Horna 3:12		5 000						
Hammarlund 2:1 med flera							6 000	6 700
Vä 76:264							2 000	2 500
Åhus 514:1					2 000	2 000		
Index		800	600	1 000	1 000	1 100	2 000	1 800
Summa VA exploateringsprojekt		29 300	10 700	14 000	10 000	8 850	14 000	11 000
SUMMA VATTEN- OCH AVLOPPSVERKSAMHETEN		294 300	275 700	279 000	275 000	273 850	279 000	276 000
SUMMA TAXEFINANSIERAD VERKSAMHET		294 300	275 700	279 000	275 000	273 850	279 000	276 000
TOTAL INVESTERINGSBUDGET		1 009 370	1 085 140	1 043 380	961 650	849 820	601 080	648 400

BUDGET FÖRHYRNINGAR (ALLA BELOPP I TKR)

	Totalkalkyl	2025	2026	2027	2028	2029	2030	2031
OMSORGSNÄMNDEN								
Vård- och omsorgsboende Villa Boulevard	125 000							
Vård- och omsorgsboende 60 platser					147 000			
Översyn av vård- och omsorgsboende	34 000	17 000	17 000			20 000		
Nya dagliga verksamheter	7 000	15 000	15 000	15 000				
Servicebostad Långebrogatan	1 000	19 000						
Korttidsverksamhet Östra Storgatan, nya platser		10 000						
Gruppboendestad 6+6 platser		70 000						
Servicebostad inriktning SoL 12-14 platser						70 000		
Gruppboendestad 6+6 platser								70 000
Gruppboendestad individ special 4 platser				60 000				
Barnverksamhet, Näsby	65 000							
Översyn grupp- och servicebostad		5 000	5 000	5 000			5 000	
Energisparåtgärder - solceller	10 000							
Reinvestering komponenter AB Allön	6 000							
SUMMA OMSORGSNÄMNDEN	248 000	136 000	97 000	167 000	90 000	5 000	70 000	
ARBETE OCH VÄLFÄRDSNÄMNDEN								
Bokvillan HVB		15 000						
SUMMA ARBETE OCH VÄLFÄRDSNÄMNDEN	0	15 000	0	0	0	0	0	0
TOTAL BUDGET FÖRHYRNINGAR	248 000	151 000	97 000	167 000	90 000	5 000	70 000	





Kristianstads
kommun

Postadress: 291 80 Kristianstad
Telefon växel: 044-13 50 00
kommun@kristianstad.se | www.kristianstad.se