

BANANENS LÅNGA RESA



ETT BILDMATERIAL FÖR EN BERÄTTELSE

ETT PEDAGOGISKT MATERIAL FÖR FÖRSKOLAN

FAIRTRADE
FÖR SKOLAN



© Fairtrade Sverige

Grafisk form: PATRIK STHLM och Fairtrade Sverige

Foto: Shutterstock sid 4, 12, 13, 14. Ann-Katrin Persson
sid 16, 17, 18, 19, 20. Nathalie Bertrams sid 9. Linus

Hallgren sid 8, 10, 11

OM "BANANENS LÅNGA RESA"

Det här är ett bildmaterial du som pedagog kan använda för att skapa en egen berättelse om vår mest populära frukt, bananen. Syftet är att genom bilder och berättelser förklara kopplingen mellan oss konsumenter och de människor som producerar stor del av den mat vi konsumerar. I det här fallet sker det genom att illustrera hur bananer odlas och transporteras. Materialet består av bilder och korta texter du kan använda för att förklara den resa som bananer gör innan de hamnar hemma i våra fruktskålar.

Du kan själv välja om du vill använda alla bilderna, eller bara några, och det ges exempel på vad ni kan göra, och samtala om, till varje bild.

Bildmaterialet kan användas för arbete med hållbar utveckling i enlighet med Lgr11 och materialet går i linje med förskolans värdegrund och uppdrag, Lpfö 98.

Vill du veta mer om Fairtrade, besök gärna www.fairtrade.se.

Hälsningar
Fairtrade Sverige

TIPS!

Bekanta gärna eleverna med en jordglob eller stor karta innan ni använder bildmaterialet, då blir det enklare för alla att följa med på bananens resa.

KORT OM FAIRTRADE

BAKGRUNDSINFORMATION FÖR DIG SOM PEDAGOG

"Bananens långa resa" är ett verktyg för att förenklat sätta vår konsumtion i ett sammanhang, att ge elever ökad förståelse för att det finns människor som producerar den mat vi äter och att vi dagligen äter mat från världens alla hörn. Nedan får du som pedagog lite bakgrundsinformation om Fairtrade.

MÄNNISKOR ARBETAR UNDER SVÅRA FÖRHÅLLANDEN

Idag produceras mängder av råvaror under oacceptabla förhållanden för människa och miljö. Långa arbetsdagar utan rast och vila - för en lön som inte går att leva på - är en verklighet för många människor. Just därför tvingas också uppskattningsvis 168 miljoner barn hjälpa till med familjeförsörjningen, istället för att gå i skolan (UNICEF, 2015).

Orsaken till dessa missförhållanden står ofta att finna i en hård prispress på första leder av handelskedjan, där råvaran produceras, samt tullhinder och exportsubventioner som stänger ute länder med utbredd fattigdom från en mer jämnbördig konkurrenssituation på den internationella marknaden.

FAIRTRADE SKAPAR FÖRUTSÄTTNINGAR

Fairtrade handlar om att öppna upp för en internationell handel som baseras på respekt för mänskliga rättigheter, en handel som bidrar till social, ekonomisk och miljömässig utveckling även i första leder av handelskedjan.

Genom Fairtrade får odlaren möjlighet att själv förbättra sin arbetssituation, skapa sig en bättre vardag och kunna planera för framtiden. Detta sker bland annat genom utbildning och kunskapsstöd för Fairtrade Internationals regionala representanter på plats i landet samt genom oberoende kontroller och krav på kontinuerliga förbättringar i produktionen och arbetsmiljön.

DET ÄR VÄRT ATT BETALA LITE MER FÖR VISSA VAROR

Fairtrade-märkta produkter har ofta ett lite högre pris än liknande produkter utan märkning. Detta beror bland annat på att odlarna som lägst får ett minimipris vid försäljningen av råvaran, ett pris som inte får understiga produktionskostnaden. Dessutom garanteras odlarna en Fairtrade-premie - ett ekonomiskt tillskott utöver försäljningspriset - som används till investeringar i lokalsamhälle och verksamhet, till exempel i hälsovård, utbildning, infrastruktur och produktivitetsförbättringar.

Fairtrade-kriterierna handlar inte bara om ekonomisk utveckling, utan också om demokratifrågor, krav på organisationsrätt och miljöhänsyn i produktionen. Barn får hjälpa till med sysslorna på gården, då det rör sig om familj jordbruk, men de får aldrig utnyttjas i skadligt arbete eller anställas som arbetskraft. Genomgående gäller också att all form av diskriminering är förbjuden och satt minoritetsgrupper ska ges extra stöd att utvecklas i verksamheten.

Kontroller utförs av Flocert, ett oberoende kontrollorgan med ISO 17065-ackreditering. Läs mer på www.fairtrade.se.

ETT ENKELT SÄTT ATT GÖRA SKILLNAD

Fairtrade utgör ett viktigt verktyg för påverkan och förändring inom den internationella handeln, ett enkelt sätt att göra skillnad genom konsumtion.



FAIRTRADE MOTVERKAR FATTIGDOM

VAD INNEBÄR FÖRBÄTTRADE EKONOMISKA VILLKOR?

"Bananens långa resa" är ett verktyg för att förenklat sätta vår konsumtion i ett sammanhang, att ge elever ökad förståelse för att det finns människor som producerar den mat vi äter och att vi dagligen äter mat från världens alla hörn. Nedan får du som pedagog lite bakgrundsinformation om Fairtrade.

FÖRBÄTTRADE EKONOMISKA VILLKOR

När du väljer en Fairtrade-märkt produkt bidrar du till att odlare och anställda får förbättrade ekonomiska villkor, en inkomst som ger möjlighet till en bättre levnadsstandard och ökad ekonomisk trygghet. Ersättningen kan kategoriseras i tre delar.

MINIMIPRIS

Minimipriset sätter en lägstanivå för det pris odlaren/producenten ska få betalt för sin råvara. Minimipriset varierar mellan olika produktgrupper, men ska överstiga världsmarknadspriset och produktionskostnaden. I förhandlingen mellan köpare och odlaren av en Fairtrade-certifierad råvara sätts priset ovan minimipriset, utifrån faktorer såsom sort, kvalitet, ursprung och volym. Om världsmarknadspriset för råvaran/produkten vid något tillfälle skulle överstiga minimipriset, så höjs det sistnämnda upp över världsmarknadspriset. Minimipriset räknas ut av Fairtrade International, utifrån insamlad information från producenter, handlare och externa rapporter med fokus på COSP (Cost of sustainable Production).

MINIMILÖN

Med minimilön avses lön som ligger i nivå med eller överstiger den lagstadgade minimilönen i respektive land, eller utifrån ett regionalt genomsnitt. Genom utvecklingskriterierna för minimilön säkerställs dessutom att de anställdas löner kontinuerligt ökas, till nivåer motsvarande "levnadslön". Kriterierna för minimilön avser anställd arbetskraft som jobbar på plantage, farmer eller i fabriker.

FAIRTRADE-PREMIE

Köparen förbinder sig att betala en Fairtrade-premie - ett ekonomiskt tillskott - till producenten, utöver minimipriset. Premien används till att utveckla lokalsamhället socialt och ekonomiskt, t.ex. i en ny skola, utbildning, nya bostäder, daghem och hälsovård, eller till investeringar i produktionen. Ibland används premien för att bekosta en omställning till ekologisk produktion/certifiering, vilket ger ett ytterligare högre pris för produkten genom den "ekologiska prisdifferentialen". Beslutet för hur premien ska användas tas gemensamt av odlarna.

Kriterierna kring ekonomisk utveckling handlar inte enbart om den ekonomiska transaktionen. Grundläggande för Fairtrade-certifieringen är också krav på långsiktiga handelsrelationer och avtal mellan producenten och köparen, vilket ger ekonomisk stabilitet och möjlighet till kontinuerlig kvalitets- och verksamhetsutveckling.

TIPS!

Om du vill visa Fairtrade-märket för eleverna kan du visa bilden på följande sida. Är det någon som ser vad märket föreställer? (En människa som vinkar, en påminnelse om att det är människor bakom produkterna.)



PEDAGOGISKA MATERIAL

TIPS TILL DIG SOM VILL HA MER

Ett tips för dig som använt detta material och vill prata mer om Fairtrade med dina elever är att gå in på vår hemsida . Där kan du ladda ner enkla bildspel och andra material som förenklat förklarar vad Fairtrade innebär för odlare och anställda. Nedan är ett par exempel på material som passar för yngre elever.

UNDERVISNINGSMATERIALET "SCHYSSTA BANANER?"

Här finns fem lektionsplaneringar på fem olika teman. Den röda tråden kretsar kring ickan Grace och hennes mamma Patience som bor i Ghana. Genom berättelser av Grace, samt medföljande videohälsningar med svensk voice over, får eleverna lära känna Grace och lära sig vad det innebär för henne och hennes familj att mamma Patience arbetar på en Fairtrade-certifierad bananplantage.

"Schyssta bananer?" är anpassat för årskurs 1–6 men kan enkelt anpassas för yngre åldrar genom att man använder de skrivna berättelserna muntligt.



BILDspeLET "TEMA FAIRTRADE"

Till det här bildspelet medföljer ett talarmanus du kan använda för att förenklat förklara varför Fairtrade behövs och vad Fairtrade innebär. Bilderna varvas med bland annat ritövningar som du kan göra med eleverna.

"Tema Fairtrade" är anpassat för årskurs 1–6 men kan anpassas till andra åldrar då det består av bilder, du bestämmer själv vad du vill säga med stöd av talarmanuset.



BANANENS LÅNGA RESA

HUR BANANER ODLAS OCH KOMMER TILL SVERIGE. EN LÅNG RESA.

Använd dessa bilder för att göra en egen berättelse om banans resa, från när den växer på bananplantan till att vi äter den här i Sverige. Till varje bild finns tips på övningar ni kan göra. Du kan själv välja om du vill stanna kvar vid varje enskild bild, eller berätta berättelsen i ett snabbt svep. Avsluta gärna med att bjuda alla på Fairtrade-märkta bananer.

Syfte: Att genom bilder och samtal ge ökad förståelse för att frukter vi äter ofta odlas av människor i andra delar av världen.

Gör så här: Använd de följande bilderna för att berätta en berättelse om hur en banan odlas och färdas till Sverige. Du kan själv välja om du vill använda alla bilder, eller bara några enskilda bilder för att göra berättelsen kortare. Till bilderna finns fakta du som pedagog kan välja att använda dig av.

Till varje bild finns även tips på vad ni kan prata om och göra utifrån det som bilden berättar. Du kan givetvis göra andra saker som du själv tycker passar till bilderna.





BILD 1 - BANANEN VÄXER PÅ BANANPLANTAN

Bananen växer på en bananplanta. Bananen gillar att växa i mycket varma länder där det regnar mycket.

- Bananen växer inte själv på plantan, utan växer i klasar på en stock. På bananstocken kan det växa så många som 200 bananer.

Exempel på saker att undersöka för förståelse:

- Har någon varit i ett varmt land där det kanske växer bananer? Använd gärna en karta eller jordglob när ni pratar.
- Hur mycket är 200 bananer? Finns det 200 av någonting på förskolan?

Egen notering:



BILD 2 - MAN MÄTER BANANEN

- På bilden ser man en som mäter om bananerna har blivit tillräckligt stora.
- När bananerna har växt sig tillräckligt stora så hugger man ner bananstocken. Då är bananerna fortfarande gröna och omogna.
- Bananplantorna växer fort, på nio månader kan själva plantorna bli omkring fyra meter.

Exempel på saker att undersöka för förståelse:

- Hur hög är en fyra meter hög planta? Om man ligger i en rad, hur många barn behövs för att det ska bli fyra meter?

Egen notering:



BILD 3 - BANANERNA SKÖRDAS

- På bilden ser vi Mabel Matetsu, bananodlare i Ghana. Hon bär här på en bananstock.
- En bananstock kan väga ungefär 50 kg. Det är för tungt för att bära någon längre sträcka, istället hänger man upp bananstockarna på en lina som går genom plantagen. Sedan får bananerna åka linbana genom bananplantagen.

Exempel på saker att undersöka för förståelse:

- Finns något annat i rummet som väger 50 kg?

Egen notering:



BILD 4 - BANANERNA ÅKER LINBANA FRÅN ODLINGEN

- På bilden ser vi bananerna som kommer ökandes på linbanan.
- Nu ska bananerna skäras ner från bananstocken, bananerna får fortsätta resan i klasar.
- En klase bananer kallas för en "hand".

Exempel på saker att undersöka för förståelse:

- Lägg fram en klase bananer. Någon som kan gissa varför den kallas för "hand"?

Egen notering:



BILD 5 - BANANERNA BADAR

- Innan bananerna packas i kartonger är det dags för ett bad.
- I badet tvättas bananerna och klasarna läggs sedan i bananlådor, för att åka vidare till hamnen.

Exempel på saker att undersöka för förståelse:

- Bada bananerna! Vattenlek med bananer är roligt.
- Ta fram en riktig bananlåda. När bananerna är rena kan ni hjälpas åt att packa ner bananerna i bananlådan.

Egen notering:



BILD 6 - BANANERNA ÅKER BÅT ÖVER HAVET

- När bananerna har badat så packas de i kartonger som körs till hamnen. Där lastas bananlådorna på stora båtar.
- Båtresan tar olika lång tid beroende på var i världen bananen kommer ifrån och vart den ska åka. Men för bananer som ska till Sverige tar resan ungefär två veckor.

Exempel på saker att undersöka för förståelse:

- Visa på en karta var Sverige ligger och exempelvis Dominikanska Republiken. Låt en liten båt flyttas över kartan varje dag under två veckors tid, för att uppleva tiden det tar för bananen att färdas till oss.

Egen notering:



BILD 7 - BANANERNA ÅKER UT TILL AFFÄRERNA

- När bananerna är framme med båt i Sverige är de fortfarande omogna och gröna. Då är det dags att sätta bananerna på mogning.
- Bananer mognar i särskilda mogningsrum. Det tar ungefär en vecka för bananerna att mogna.
- När bananerna är mogna och gula körs de ut till affärerna. Då kan vi köpa bananerna.

Exempel på saker att undersöka för förståelse:

- Hur smakar en o mogen banan jämfört med en mogen?
- Lek bananaffär.

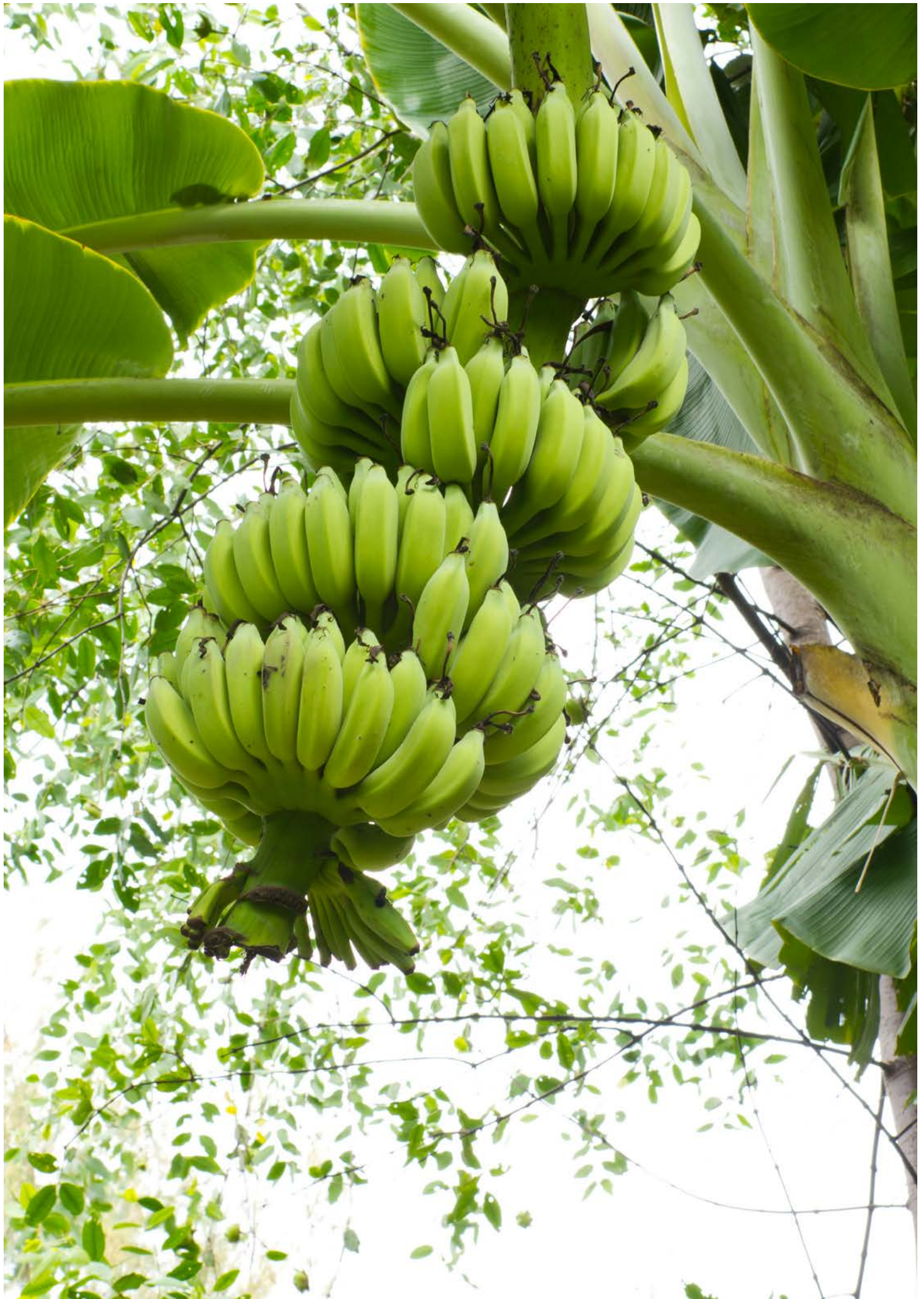
Egen notering:

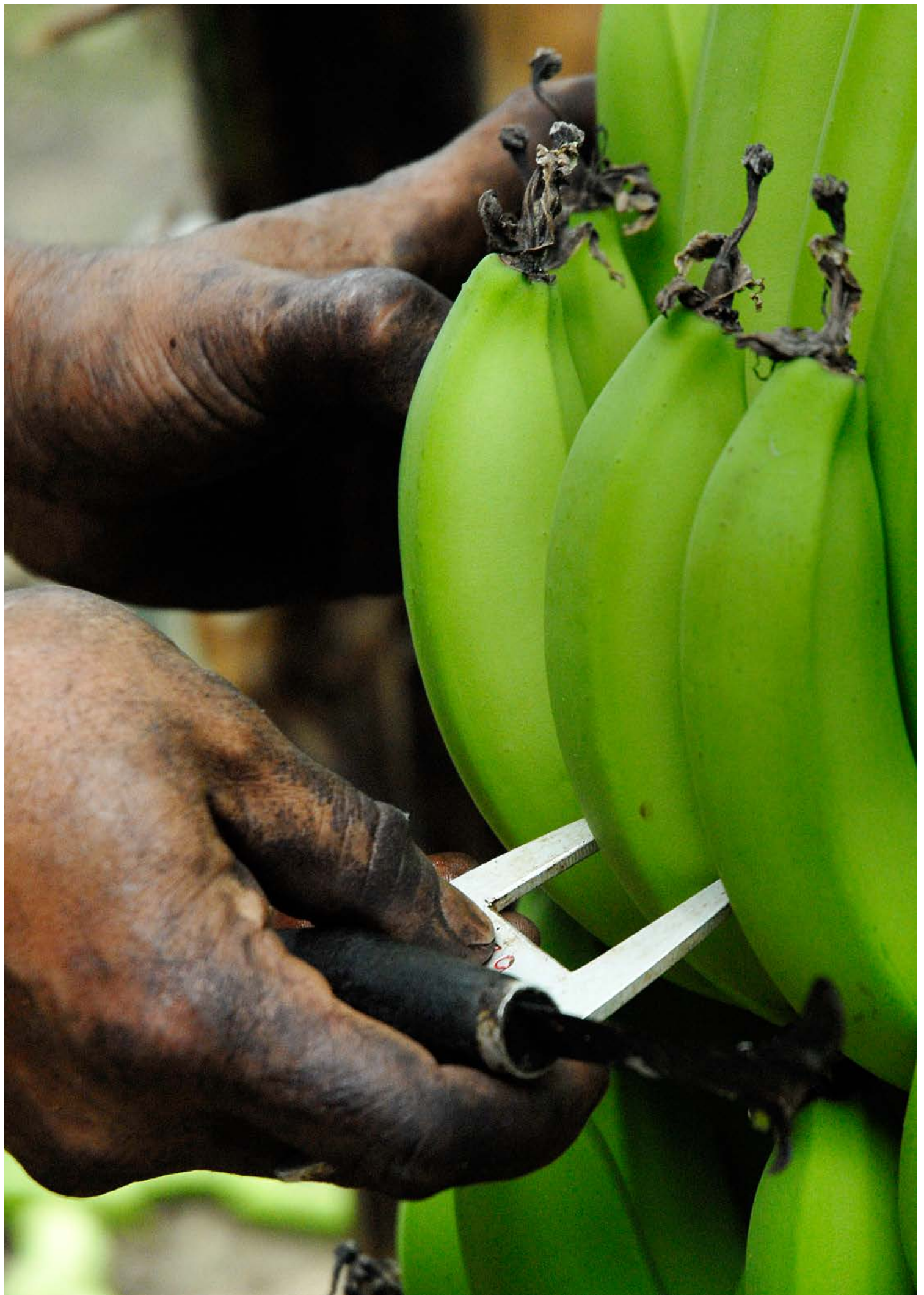


BILD 8 - BANANEN ÄR FRAMME!

- Nu är bananens långa resa snart slut. Det återstår bara ett sista stopp på resan...
- Ta fram bananer och bjud alla!

Egen notering:



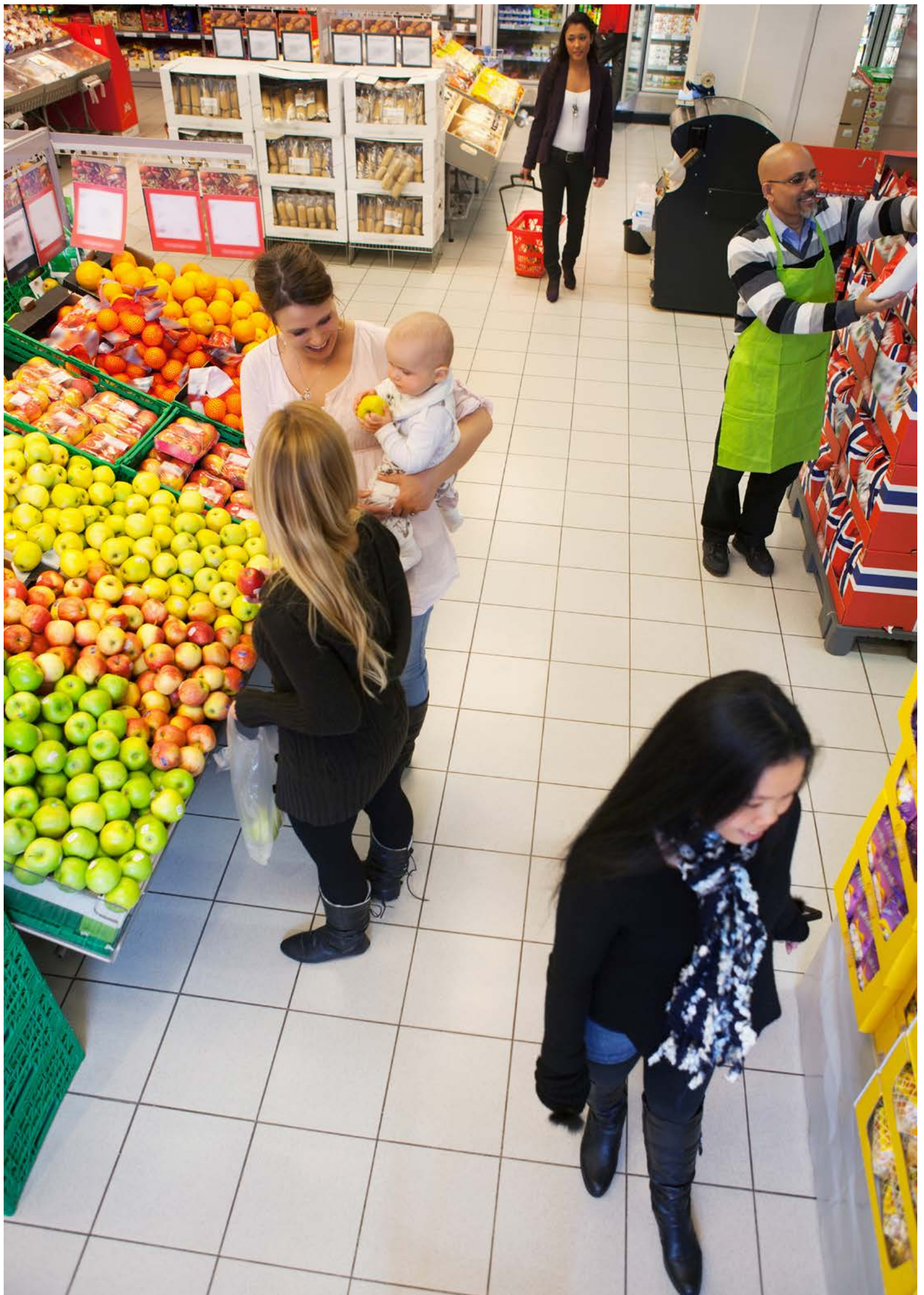














VILKEN ÄR DIN FAVORITFRUKT?

DISKUSSIONSMATERIAL OM VÅRA POPULÄRASTE FRUKTER

I början av 1900-talet startade importen av bananer till Sverige och numera är bananen vår mest populära frukt. Faktum är att i Sverige äter vi flest bananer per person och år i hela världen, om man ser till länder som inte kan odla sina egna bananer.

Syfte: Att genom samtal ge ökad förståelse för att frukter vi äter ofta odlas av människor i andra delar av världen.

Gör så här: Använd de följande fruktbilderna till diskussionerna, eller riktig frukt om du har möjlighet till det. (Givetvis bjuder du eleverna på Fairtrade-märkt och ekologisk frukt i slutet av passet)

FÖRSLAG PÅ DISKUSSION UTIFRÅN BILDMATERIALET

- Lägg ut bilderna på golvet, eller riktiga frukter.
- Berätta att dessa frukter är de mest populära frukterna i Sverige.
- Be alla att ställa sig på den frukt som de själva tycker bäst om av dessa. Ni kan givetvis även sitta ner och rösta mellan frukterna.
- Vilka av frukterna odlas här i Sverige? Vilka frukter kan inte odlas i Sverige, och varför kan de inte odlas här?
- Berätta att bananen är den mest populära frukten i Sverige, och att vi i Sverige äter ca 18 kg per person och år. Hur mycket är 18 kg?
- Har eleverna några gissningar hur och var bananer odlas?

LITE SIFFROR OM FRUKTER

De populäraste frukterna i Sverige, sett till andelen av totala fruktförsäljningen är:

1. Bananer	18 %
2. Äpplen	14 %
3. Apelsiner	7 %
4. Vindruvor	7 %
5. Päron	5 %

(Källa: SCB)

Andelarna varierar aningen år från år och under vissa delar av året kan stora variationer ske.













A crossword puzzle grid is shown with several images placed around it. The grid consists of empty squares for letters. The images are:

- A green pear to the left of the top row of the grid.
- A red apple above the second square of the top row.
- A bunch of yellow bananas to the left of the second square of the top row.
- An orange to the left of the first square of the bottom row.
- A red rose above the fourth square of the top row.

The grid structure is as follows:

- Row 1: 5 squares. The 4th square has a red rose above it.
- Row 2: 5 squares. The 1st square has a green pear to its left.
- Row 3: 3 squares. The 2nd square has a bunch of yellow bananas to its left.
- Row 4: 7 squares. The 1st square has an orange to its left.
- Row 5: 1 square (under the 1st square of Row 4).
- Row 6: 1 square (under the 1st square of Row 4).
- Row 7: 1 square (under the 1st square of Row 4).



Fairtrade Sverige
Åsögatan 119
116 24 Stockholm
Telefon: 08-1220 89 00
Mail: info@fairtrade.se
www.fairtrade.se

