



GRÖNPLAN 2019



Kristianstads
kommun

Uppdraget

Grönplanen initierades av C4 teknik genom beslut i teknisk nämnd den 5 februari 2015 och uppdraget gick sedan över till Miljö- och samhällsbyggnadsförvaltningen enligt beslut av kommunstyrelsen den 30 augusti 2017 med anledning av grönplanens tydliga koppling till översiktlig planering. Syftet med grönplanen är att vara underlag för den översiktliga planeringen och förvaltning av kommunal mark samt visa hur grönstrategin skall genomföras.

Projektledning

Projektledare har varit utvecklingsstrateg Per Blomberg (fr.o.m. 2017-03-10 Planarkitekt). Fram till 2016-06-12 har arbetets letts av avdelningschef Agneta Persson därefter av förvaltningschef Bengt Olsson vid C4 teknik och från 2017-08-30 av förvaltningschef Tommy Danielsson.

Projektgrupp och samordningsgrupp

En projektgrupp med följande medverkande har träffats för det löpande arbetet:

Carina Wettemark, avdelningschef Biosfärkontoret
Siv Degerman, enhetschef, C4Teknik (t o m 2017-06-31),
Daniela Krizanec, planarkitekt, Miljö- och samhällsbyggnadsförvaltningen (t o m 2016-05-30)
Agneta Persson, avdelningschef Offentliga rummet, C4Teknik (t o m 2016-06-12)
Per Blomberg, utvecklingsstrateg, C4Teknik/Miljö- och samhällsbyggnadsförvaltningen

En samordningsgrupp för den översiktliga planeringen har stämt av arbetet mellan de olika projekten: Trafikplan, trafikstrateg Åsa Hammarstedt, Miljö- och samhällsbyggnadsförvaltningen
Kust- och havsplan, kommunekolog Ulrika Hedlund, Miljö- och samhällsbyggnadsförvaltningen
Charlotte Svensson, planarkitekt, Miljö- och samhällsbyggnadsförvaltningen (t o m 2016-06-21) och sedan planarkitekt Ann-Mari Lindberg, Miljö- och samhällsbyggnadsförvaltningen (fr o m 2016-06-21)
Översiktlig planering, planarkitekt Daniela Krizanec, Miljö- och samhällsbyggnadsförvaltningen (t o m 2016-

05-30)

Samordning, planeringsstrateg Jenny Moberg Persson, Kommunledningskontoret

ÖP ledningsgrupp

Ledningsgruppen har varit översiktsplanens chefsgrupp med representanter från kommunledningsförvaltningen, Miljö och samhällsbyggnadsförvaltningen och Teknisk förvaltning med förvaltningschefen för Kultur- och fritid samt avdelningschefen för Biosfär och hållbar utveckling inbjudna till mötena.

ÖP styrgrupp

Översiktsplanens styrgrupp består av Kommunstyrelsens presidium, Byggnadsnämndens presidium samt Teknisk nämndens presidium och har även fungerat som styrgrupp för grönplanen.

Grönplan arbetsgrupper

I arbetet har fyra olika arbetsgrupper medverkat och gett förslag och synpunkter.

Friluftsliv och naturturismgruppen:

Mikael Jonsson, Kultur- och fritidsförvaltningen (t o m 2017-08-31),
Eva Berglund, kommunledningskontoret
Åsa Pearce, Biosfärkontoret

Landskapsgruppen:

Katarina Olsson, Miljö- och samhällsbyggnadsförvaltningen
Peter Rosengren, Kultur och fritidsförvaltningen
Charlotte Svensson, Miljö- och samhällsbyggnadsförvaltningen (t o m juni 2016)

Ekologigruppen:

Ulrika Hedlund, Miljö- och samhällsbyggnadsförvaltningen
Karin Hernborg, Biosfärkontoret

Ekosystemgruppen:

Carina Wettemark, Biosfärkontoret
Malin Åberg, C4Teknik
Agneta Persson, C4Teknik (t o m juni 2016),
Anna Grönlund, C4 teknik, Miljö- och samhällsbyggnadsförvaltningen (fr o m maj 2016)

Medverkande i rapporten

I arbetet med att ta med fram underlagsmaterial har många olika tjänstemän och konsulter medverkat. Linda Nilsson är kartingenjör vid Miljö- och samhällsbyggnadsförvaltningen och har tagit fram kartorna i grönplanen. Anna Grönlund har varit projektanställd för att arbeta med Ekosystemtjänster och har skrivit underlagsrapporten samt granskat manus. Trädinventeringen har genomförts av Anna Lund som varit projektanställd under 2016. I sociotopinventeringen medverkade Anna Sunding och Charlotta Bjurvald under 2015. Analyser har gjorts av Anna Ekdahl och Hilda Forssman 2015, "Vegetationskartan" och arbetet med ekosystemtjänster av Andreas Dahlbom 2016, Visualisering och ekosystemtjänster av Juho Riikonen 2016. "Ekologiska landskapssamband" har tagits fram av Ekologigruppen AB 2016, "Det gröna kulturarvet" av Regionmuseet i Kristianstad 2016. Rapporten "Befolkningens hälsa och gröna miljöer" har skrivits av Birgitta Brännström Fors 2016.

Omslag

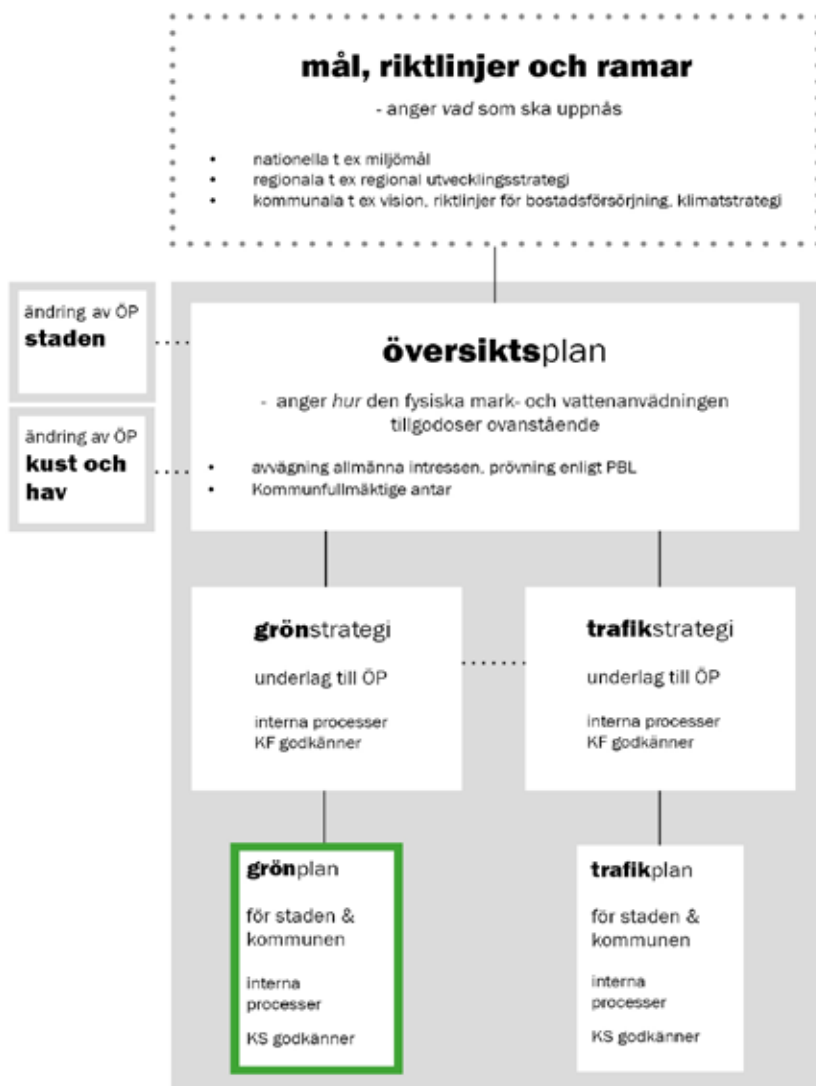
Grafisk profil & foto Kristianstads kommun.

Remiss

Grönplanen har varit ute på remiss under december 2017 till mars 2018 för att därefter justeras för de synpunkter som kommit in.

Antagen

Grönplanen antogs 2019-03-20 av kommunstyrelsen i Kristianstads kommun.



Grönplan 2019

Kristianstads kommun

Grönplanen är ett av flera underlag för den översiktliga planeringen under mandatperioden 2014-2018. Grönstrategin antogs av kommunfullmäktige den 20 september 2017.

Innehåll

1. Inledning	3
1.1 Uppdraget	3
1.2 Vad är en grönplan?	3
1.3 Vad har tidigare beslutats?	4
2. Den gröna och blå kommunen	6
2.1 Hur ser grönstrukturen ut?	6
2.2 Värden i grönstrukturen?	8
2.3 Vilka utmaningar har kommunen?	10
3. Riktlinjer och åtgärder	12
3.1 Mål 1 Långsiktigt hållbara boende och vistelsemiljöer	13
Strategi 1	14
Strategi 2	18
Strategi 3	20
Strategi 4	22
3.2 Mål 2 En rik natur och stärkta ekosystemtjänster	23
Strategi 5	24
Strategi 6	28
Strategi 7	30
3.3 Mål 3 En god och jämlik hälsa	32
Strategi 8	33
Strategi 9	34
Strategi 10	36
3.4 Mål 4 Attraktiva miljöer för arbete, fritid och turism	37
Strategi 11	38
4. Underlag för fysisk planering	40
5. Referenser	42



Illustration Kristianstads kommun, Juho Rikkonen

1. Inledning

1.1 Uppdraget

Grönplanen initierades av C4 teknik genom beslut i teknisk nämnd den 5 februari 2015 och uppdraget gick sedan över till Miljö- och samhällsbyggnadsförvaltningen enligt beslut av kommunstyrelsen den 30 augusti 2017 med anledning av grönplanens tydliga koppling till översiktlig planering. Syftet med grönplanen är att vara underlag för den översiktliga planeringen och förvaltning av kommunal mark samt visa hur grönstrategin skall genomföras.

Fysisk planering

Kommunstyrelsen har det övergripande ansvaret för den fysiska planeringen i kommunen och beställer planeringsuppdrag av Byggnadsnämnden. På kommunledningskontoret finns även Mark- och exploateringskontoret som ansvarar för kommunens markreserv för framtida exploatering.

På plan- och bygglovsavdelningen vid Miljö- och samhällsbyggnadsförvaltningen tas översiktsplaner och detaljplaner fram på uppdrag av Byggnadsnämnden för att styra hur markanvändningen utvecklas på ett långsiktigt hållbart sätt. Grönstrukturen är en övergripande struktur att beakta i den fysiska planeringen tillsammans med bebyggelsestrukturen och trafikinfrastrukturen.

Kommunens övriga arbete med grönytor

Den tekniska förvaltningen ansvarar för utveckling, byggnation, skötsel och förvaltning av kommunens mark och byggnader. Biosfärkontoret arbetar med

att genomföra intentionerna med biosfärområde Kristianstad vattenrike, ett internationellt av UNESCO utsett område där höga naturvärden skall utvecklas och bevaras i samverkan med människorna i området. Miljö och samhällsbyggnadsförvaltningen arbetar främst med miljö, naturvård och planfrågor där grönstruktur och vattenfrågor är viktiga. Kultur- och fritidsförvaltningen ansvarar för en lång rad anläggningar för friluftsliv och har det övergripande ansvaret för friluftslivsfrågor i kommunen.

1.2 Vad är en grönplan?

Grönplanen är ett strategiskt dokument som visar hur Kristianstads kommun vill genomföra grönstrategin samt är underlag för den översiktliga planeringen och kommunal förvaltning av kommunal mark. Grönplanen omfattar ett brett verksamhetsområde med alla aspekter som berör gröna och blå värden, rekreation, friluftsliv, naturvård, det gröna kulturarvet, landskapsbild med mera varav många aspekter rymms inom samlingsbegreppet ekosystemtjänster.

Grönplanen har ambitionen att på ett pedagogiskt sätt beskriva grönstrukturen i kommunen, analysera styrkor och brister samt föreslå riktlinjer för den fysiska planeringen och åtgärder för att bevara och utveckla kommunens gröna och blå kvaliteter enligt strategin. Grönplanen bygger på tidigare ställningstaganden som gjorts internationellt, nationellt, regionalt och kommunalt.

Begreppsförklaring

Planering av våra vegetationsklädda marker och vattenområden är en relativ ny verksamhet som kallas för grön- och blåplanering och medför även nya begrepp. Orden grön- och blå- som sätts före andra ord används för att förklara helheter. Exempelvis avser grönytor och grönområden alla ytor i och kring tätorter som har vegetation; naturområden, parker, trädgårdar, idrottsplatser etc. Grönstruktur beskriver många grönytor i ett nätverk och hur dessa förhåller sig till varandra. Grönstruktur innefattar oftast även vatten och kallas ibland för grön- och blåstrukturer för att förtydliga detta. Ekosystem är det vetenskapliga begrepp som beskriver samspelet mellan organismer och deras omgivning i naturen. Ekosystemtjänster är de nyttor som människan får av ekosystemen.

1.3 Vad har tidigare beslutats?

Kommunala ställningstaganden

Den 20 september 2017 antog kommunfullmäktige grönstrategin. Grönstrategin bygger på Strategisk färdplan 2020 och visar hur kommunen kan uppnå fyra övergripande mål med elva strategier. I denna grönplan redovisas riktlinjer och förslag till åtgärder kopplade till respektive strategi för att uppnå de av kommunfullmäktige antagna målen i grönstrategin.

Förutom grönstrategin har kommunen antagit en rad dokument som berör grönstrukturen. De övergripande strategiska ställningstagandena finns i Vision Kristianstad 2030 och Strategisk färdplan 2020. Översiktsplanerna från 2013 och de fördjupade översiktsplanerna för Kristianstad 2009 samt det pågående arbetet med kust- och havsplanen är vägledande i den fysiska planeringen. Större delen av kommunen är Biosfärområde med internationella åtaganden för att bevara och utveckla naturvärden och hållbar samhällsutveckling. Andra viktiga ställningstaganden är de lokala miljömålen och naturvårdsprogrammet som både antogs 2016, klimatstrategin och en klimatanpassningsplan från 2018.

Regionala ställningstaganden

I Skåne finns två viktiga regionala aktörer. Dels Länsstyrelsen i Skåne som företräder statens intressen i regionen och dels Region Skåne som är den högsta direktvalda politiska organisationen i Skåne med ansvar för vård och hälsa, kollektivtrafik, utveckling av näringsliv, kultur, infrastruktur, samhällsplanering och miljö- och klimatfrågor i

Skåne.

Länsstyrelsen i Skåne

Länsstyrelsen i Skåne har en samordnande roll i det regionala arbetet med miljömålen. Länsstyrelsen har tillsammans med kommuner, näringsliv, frivilliga organisationer och andra aktörer tagit fram ett "Regionalt åtgärdsprogram för miljö kvalitetsmålen 2012-2016".

Länsstyrelsen ansvarar för planering, skydd och förvaltning av statligt skyddade områden, riksintressen för de gröna ämnesområdena samt prövning av verksamheter som påverkar natur- och kulturlandskapet. Länsstyrelsen har tagit fram en naturvårdsplan 1995 samt en strategi för tätortsnära natur på uppdrag av regeringen år 2007. En naturvårdsstrategi har antagits av Länsstyrelsen 2015 och arbetet pågår med en strategi för grön infrastruktur. Länsstyrelsen ansvarar också för att kommunerna har tillgång till bra regionalt underlagsmaterial för den fysiska planeringen.

Region Skåne

Region Skåne har ett ansvar för regional utveckling, främst inom näringslivs-, miljö-, folkhälso-, kollektivtrafik- och infrastrukturfrågor.

Det öppna Skåne 2030 är en regional utvecklingsstrategi. I utvecklingsstrategin har man tagit fram fem prioriterade ställningstaganden, vilka är:

- Skåne skall erbjuda framtidstro och livskvalitet

- Skåne ska bli en stark hållbar tillväxtmotor
- Skåne ska dra nytta av sin flerkärniga orsstruktur
- Skåne ska utveckla morgondagens välfärdstjänster
- Skåne ska vara en globalt attraktiv region

Den fysiska planeringen, var vi bygger hus, vägar och övrig infrastruktur, är ett kraftfullt verktyg för att åstadkomma en hållbar utveckling i Skåne. Strukturbild för Skåne syftar till att koppla samman den regionala utvecklingsstrategin för Skåne med kommunernas översiktsplaner och är en arena för dialog kring utmaningen om ett utvecklat regionalt perspektiv på den fysiska planeringen. Inom arbetet med strukturbild Skåne har det tagits fram ett TemaPM om "Grönstruktur i Skåne – Strategier för en utvecklad grön struktur.

Region Skåne förvaltar även strövområden och verkar för friluftslivet i regionen genom stiftelsen Skånska Landskap. Region Skåne har också tagit fram ett verksamhetsprogram för Attraktiva och välbesökta natur- och rekreationsområden.

Nationella styrande dokument

Sverige har antagit en lagstiftning som reglerar ambitionsnivåer för bland annat grönstrukturen och dess utnyttjande.

Miljöbalken

Miljöbalken trädde i kraft den 1 januari 1999 och innebar en skärpning av miljölagstiftningen. Huvudsyftet med miljöbalken är att främja hållbar

utveckling och på så sätt tillförsäkra nuvarande och kommande generationer en god miljö.

Skogsvårdslagen

I Skogsvårdslagen från 1993 har naturvårdens ställning stärkts i förhållande till tidigare lag. Avkastningskravet är jämställt med kravet på bibehållen biologisk mångfald i skogen. Skogen är en nationell tillgång som skall skötas så att den uthålligt ger en god avkastning samtidigt som den biologiska mångfalden bibehålls.

Plan- och bygglagen

I Plan och bygglagen finns bestämmelser om planläggning av mark och vatten och om byggande. Bestämmelserna syftar till att, med hänsyn till den enskilda människans frihet, främja en samhällsutveckling med jämlika och goda sociala levnadsförhållanden och en god och långsiktigt hållbar livsmiljö för människorna i dagens samhälle och för kommande generationer.

Miljö kvalitetsmål

Utöver lagstiftningen har riksdagen antagit 16 miljö kvalitetsmål som beskriver den kvalitet och det tillstånd för Sveriges miljö, natur- och kulturresurser som är ekologiskt hållbart på lång sikt. Naturvårdsverket ansvarar för uppföljningen av miljö kvalitetsmålen.

Folkhälsomål

En god hälsa för alla är inte bara en jämlikhetsfråga utan också en viktig del i en hållbar samhälls-

utveckling. En dålig hälsa hos befolkningen är kostsamt för samhället. Omvänt kan en god hälsa hos medborgarna i en kommun ge ökad konkurrenskraft och tillväxt. Det övergripande målet för den svenska folkhälsopolitiken är att *"Skapa samhällseliga förutsättningar för en god hälsa på lika villkor för hela befolkningen"*. Som utgångspunkt för arbetet har 11 folkhälsomål tagits fram.

Internationella styrande dokument

Sverige blir allt mer beroende av omvärlden och de internationella ställningstaganden som görs inom till exempel EU och FN.

Konventioner och resolutioner

Hållbara utvecklingsmål (Sustainable Development Goals, SDG), även kallad 2030-agendan, är de globala målet för en mer hållbar utveckling, som föreslagits av Förenta nationerna och som den 25 september 2015 antogs av FN:s generalförsamling, under namnet Transforming our world: the 2030 Agenda for Sustainable Development. För att motverka minskningen av den biologiska mångfalden utarbetade världens regeringar Konventionen om biologisk mångfald i Rio de Janeiro 1992. Alla EU-länder har anslutit sig till konventionen, Sverige gjorde det 1993. 2010 antogs Nagoyaprotokollet som är en uppföljning av konventionen om biologisk mångfald.

Den Europeiska landskapskonventionens mål är en rikare livsmiljö där alla kan delta i utformningen. Dess medel är förbättrat skydd, förvaltning och

planering av europeiska landskap. Den syftar också till att främja samarbetet kring landskapsfrågor inom Europa och till att stärka allmänhetens och lokalsamhällets delaktighet i det arbetet. Konventionen innefattar alla typer av landskap, både stad och landsbygd. Landskapskonventionen togs fram av Europarådet år 2000 och trädde i kraft 1 maj 2011 i Sverige efter ratificering av konventionen.

EU direktiv och strategier

EU har antagit en Strategi för biologisk mångfald som har som mål att stoppa minskningen av biologisk mångfald till 2020. Strategin för grön infrastruktur är en viktig del i arbetet med att nå EUs strategi för biologisk mångfald 2020. Fågeldirektivet syftar till att bevara olika fågelarter och berör samtliga arter som förekommer inom EU. Habitatdirektivet syftar till att skydda värdefulla naturtyper och arter samt dess livsmiljöer. Natura 2000 är beteckningen på EU:s nätverk av värdefulla naturområden. Nätverket syftar till att bevara arter och naturmiljöer som är skyddsvärda i ett europeiskt perspektiv. I Kristianstads kommun finns för närvarande 50 stycken Natura 2000-områden som är helt eller delvis belägna inom kommunens gränser.

Vattendirektivet, eller ramdirektivet för vatten som det också kallas, syftar till att etablera en ram för enhetliga regler på EU-nivå för skydd av europeiska vatten; sjöar, vattendrag, kustvatten och grundvatten men dock inte hav. Direktivet fastslår att länderna ska arbeta på ett sätt i sin vattenförvaltning som utgår från avrinningsområden (naturens egna vattengränser) och inte från av människan

2. Den gröna och blå kommunen

2.1 Hur ser grün- och blåstrukturen ut?

Kristianstads kommun har en mycket stor variation av gröna och blå miljöer. Allt från havet och sandstränderna över slätten med kalkrika gräsmarker och stora våtmarksområden till de höglänta skogsområdena med sjöar och vildmarkskaraktär. I princip all mark i kommunen är påverkad av människan på något sätt.

Kristianstad är Skånes till ytan största kommun med 1 824 kvadratkilometer (125 101 hektar). Kommunen består av sex basorter och ett 20-tal mindre tätorter med över 200 invånare. I Kristianstads kommun bodde ca 84 000 invånare år 2016, varav ca 38 000 i huvudorten. Cirka 70% av kommunen är allemansrättsligt tillgänglig.

Kommunen äger 6600 hektar mark som huvudsakligen (54%) består av markreserv för framtida exploatering, Naturvårdsfonden (28%), parker (3%).

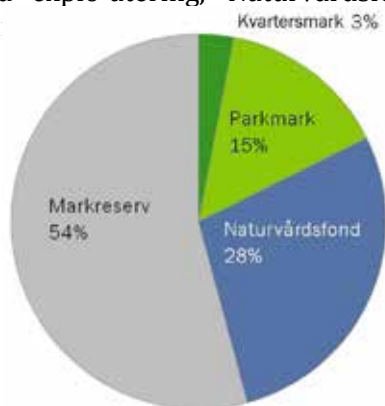
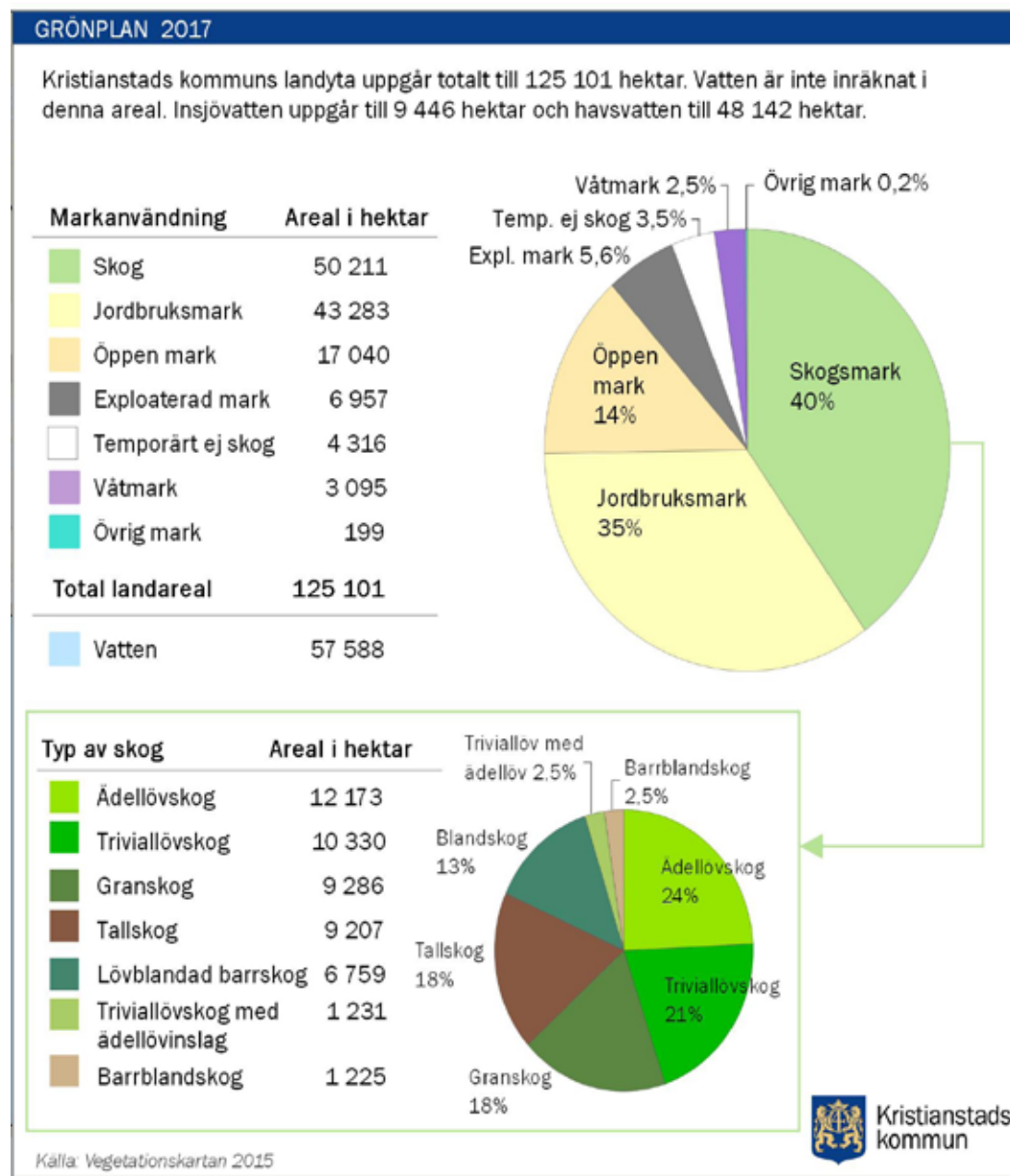
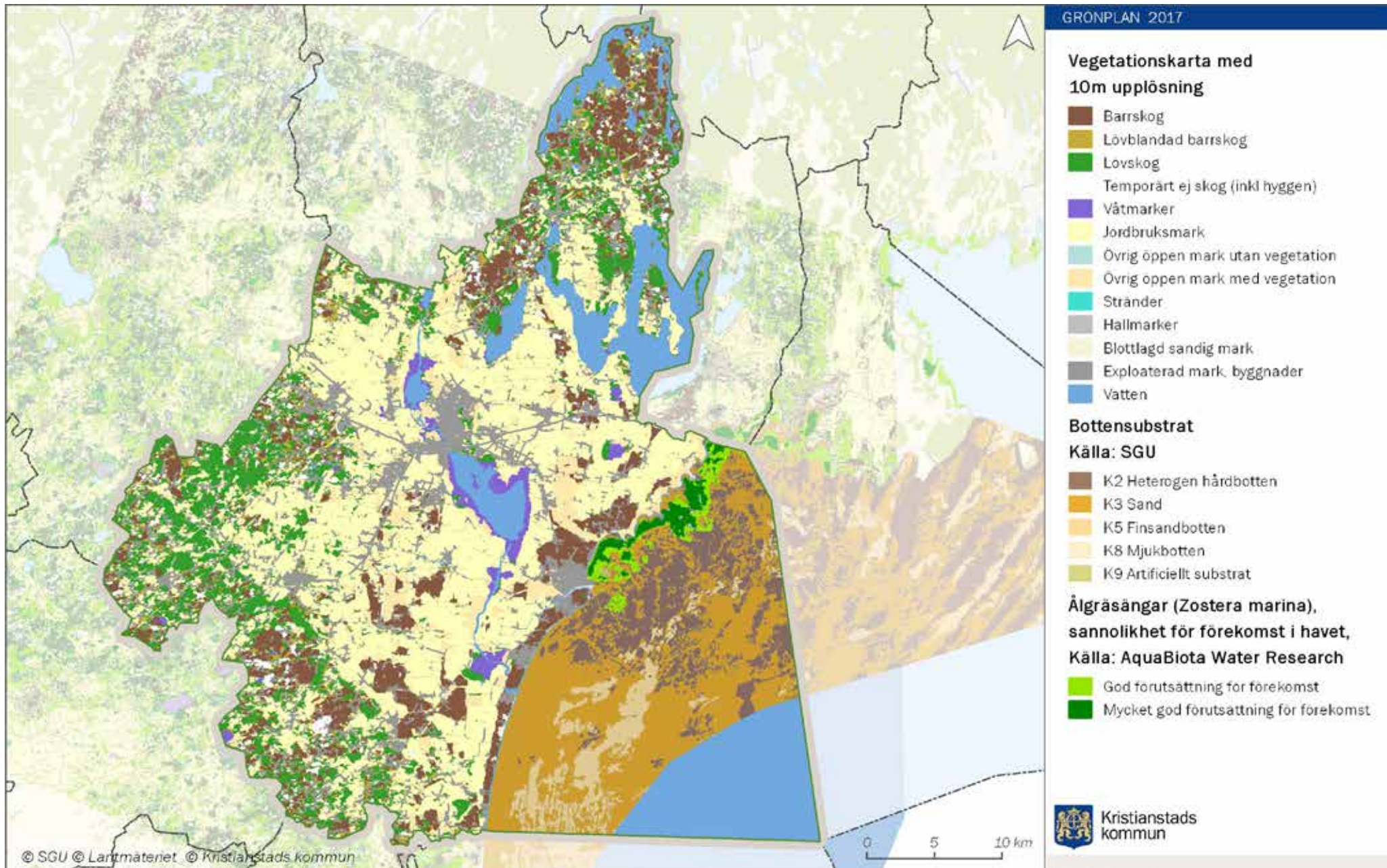


Diagram som visar olika typer av kommunal mark.

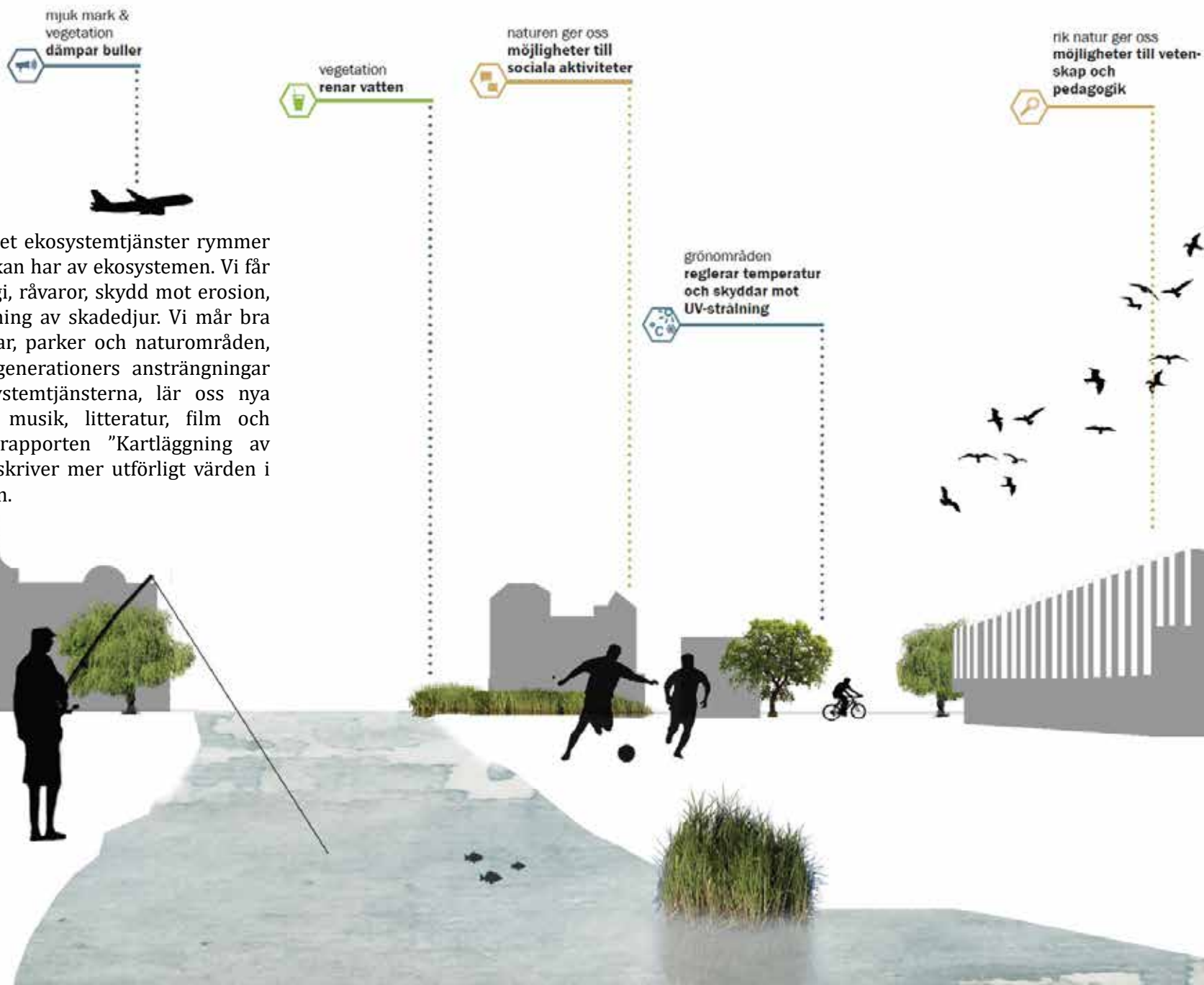




Karta 1. Grön- och blåstruktur i Kristianstads kommun.

2.2 Värden i grön- och blåstrukturen?

Det samlande begreppet ekosystemtjänster rymmer de nyttor som människan har av ekosystemen. Vi får rent vatten, mat, energi, råvaror, skydd mot erosion, vind, skugga, bekämpning av skadedjur. Vi mår bra av att vara i trädgårdar, parker och naturområden, vi upplever tidigare generationers ansträngningar i relation med ekosystemtjänsterna, lär oss nya saker, inspireras till musik, litteratur, film och så vidare. Underlagsrapporten "Kartläggning av ekosystemtjänster" beskriver mer utförligt värden i grön- och blåstrukturen.



biomassa
binder koldioxid
och reglerar vårt
klimat



naturliga processer
håller vår mark bördig



tätortsnära natur ger
oss **möjligheter till
rekreation och
gynnar vår hälsa**



vegetation skyddar
oss från erosion och
översvämningar



ekosystemen
ger oss mat
och råvaror



2.3 Vilka utmaningar har kommunen?

I arbetet med grönplanering står kommunen och andra aktörer inför en rad utmaningar. Särskilt tydliga är dessa i avvägningar mellan bebyggelseutveckling, trafikinfrastruktur samt grön- och blåstruktur.

Byggnader, näringsliv och teknisk infrastruktur har direkta ekonomiska värden medan grönstrukturens värden ofta är indirekta och samspelar i komplicerade ekologiska samband.

Befolkningens hälsa

Forskningen visar att hela befolkningen blir allt mer stillasittande. Hälsoproblem och sjukdomsutveckling som följd av detta är en stor utmaning. Den sociala gemenskapen behöver också stärkas i samhället. Gröna miljöer, belägna nära bostäder, förskola, skola samt arbetsplatser ger ovärderliga förutsättningar för att öka möjligheten för befolkningen att påverka sin egen hälsa. Skillnaderna mellan olika befolkningsgrupper i samhället ökar och de mest utsatta brukar benämnas "prioriterade grupper".



Foto: Johan Hammar.

Ökad befolkning och förtätning

En ökad befolkning i tätorterna behöver fler grönområden och högre kvaliteter i befintliga grönområden för att tillgodose sina rekreationsbehov och för att upprätthålla ekosystemtjänster. Att förtäta staden och samtidigt behålla kvaliteter och funktioner är en stor utmaning.

Attraktivt boende

Närheten till grönområden är en attraktiv plats för att bygga bostäder och verksamheter. Samtidigt riskerar tillgång till eller upplevelsen av grönområden att påverkas negativt när fler byggnader uppförs. Det är en utmaning att både bygga i attraktiva lägen och bevara de kvaliteter som natur- och parkområden har.

Tillgänglig grönska

Barriärer som bebyggelse, vägar, järnvägar, vattendrag och åkermark hindrar människor från att nå grönområden. Långa avstånd till grönområden påverkar folkhälsan negativt. Även växters spridningsmöjligheter och djurs rörelser begränsas av barriärerna och det är en utmaning att minska barriärerna och skapa en bättre sammanhängande grön- och blåstruktur.

Beslutsprocessen

Grönstrukturen har ofta svårt att hävda sig mot andra intressen i kommunens beslutsprocesser. Det är en utmaning att få bättre beslutsunderlag som visar grönstrukturens långsiktiga värden och att beakta dessa i planeringen och beslutsprocessen.

Ett förändrat klimat

Ett förändrat klimat gör att fler grönområden behövs i vissa stadsdelar för att kompensera temperaturhöjning och skyfall. Klimatförändringen medför också en stress för befintliga växter och djur och gör att nya arter har möjlighet att etablera sig. Ökad nederbörd kräver större kapacitet för dagvattenhantering. Ett förändrat klimat medför stora utmaningar för ekosystemen och deras tjänster för kommuninvånarna.

Vattenkvalitet

Näringsbelastning, föroreningar och brunifiering av vattendrag, sjöar och havsområden är stora utmaningar som kräver åtgärder. Ekosystemens naturliga rening är ofta det billigaste och effektivaste sättet att rena vatten men kräver ytor och investeringar för etablering.

Stadsodling

Intresset för att odla i staden har ökat de senaste åren. Många vill få tillgång till närproducerade livsmedel utan kemikalier samt själva kunna bidra till mindre miljöbelastning och berika sin närmiljö med växter och få tillfredställelsen att skörda egna grönsaker. Att skapa plats för stadsodling är en utmaning för kommunen.

Föränderligt friluftsliv

Nya friluftaktiviteter uppstår och ställer krav på tillgång till upplevelserika miljöer där man kan få utmana sig själv och testa gränserna. Samtidigt finns risk att andra aktiviteter exkluderas när områden tillrättaläggs för vissa aktiviteter. Mångfunktionella

grönområden där många kan få olika upplevelser och aktiviteter är en utmaning för friluftslivets utveckling.

Delaktighet

Medborgarna och besökarna som nyttjar grönområden har ofta stor kunskap om förhållanden och utvecklingsmöjligheter. För att ta tillvara medborgarnas kunskap och engagemang behöver dessa ges möjlighet att delta i grönplaneringen. Delaktighet skapar också större förståelse för områdenas betydelse och stärker den lokala demokratin.

Förvaltning

Kommunen har stora arealer park- och naturmark att förvalta. Resurserna att förvalta detta är begränsade. Undersökningar visar att underhållsskulden (bristande skötsel och underhåll som bygger upp behov av framtida åtgärder) ökar inom parkskötseln och det är en stor utmaning att effektivisera skötseln och samtidigt höja kvaliteter och upplevelsevärden.

Kunskapsbehov

Grönstrukturen är komplex och svår att dokumentera, analysera och planera. Kunskapen om vad grönstruktur är och vilka värden och funktioner den har behöver öka för att göra det möjligt att få större förståelse för värdena, och skapa en hållbar utveckling.

Utarmad biologisk mångfald

Förändringar av markanvändning och exploatering har gjort att många arter är nationellt hotade och riskerar att försvinna från landet. Den biologiska mångfalden utgör basen för ekosystemtjänster och de nyttor människan har av grön- och blåstrukturen. Många av samhällsförändringarna som påverkar den



Foto: Johan Hammar.

biologiska mångfalden har kommunen möjlighet att påverka. Andra har orsaker på internationell eller nationell nivå och då krävs andra insatser.

Förändrad demografi

Med en förändrad åldersstruktur i samhället förändras också behovet av rekreativa miljöer. En allt större

del av livet sker utanför arbetet och fritiden blir allt viktigare. Den åldrande befolkningen ställer också andra krav på grönstrukturen och dess tillgänglighet.

3. Riktlinjer och åtgärder

För att kunna uppnå de fyra målen i kommunens grönstrategi presenteras här riktlinjer för planering och åtgärder för genomförande av de elva strategier som kopplats till målen. Riktlinjerna är främst avsedda för den fysiska planeringen men i några fall tas även riktlinjer för förvaltning och skötsel upp. Riktlinjerna berör det löpande arbetet i kommunen medan åtgärderna är särskilda projekt med organisation och budget där medel får äskas i budgetprocessen.

Flertalet av åtgärderna och riktlinjerna har tidigare beslutats i översiktsplanen, fördjupad översiktsplan för staden Kristianstad, lokala miljömål, naturvårdsprogram, parkplan med mera. I denna grönplan har det gjorts prioriteringar mellan de olika åtgärderna. Medel för åtgärderna får äskas i budgetprocessen.

Att Grönplanen har antagits medför inte automatiskt att alla åtgärder kommer att genomföras utan prioriteringar görs varje år i budgetprocessen utifrån de resurser som finns tillgängliga. Många av riktlinjerna är stöd i planeringen av nya exploateringsområden och utvecklingsområden för att skapa en bra grön- och blåstruktur som främjar en hållbar utveckling, attraktiva och hälsosamma miljöer.

Förkortningar i texten:

NVP= naturvårdsplanen

LMP= lokala miljömålsprogrammet

ÖP= översiktsplan 2013

FÖP= fördjupad översiktsplan 2009

C4T= förvaltningen C4 Teknik

MSF= Miljö- och samhällsbyggnadsförvaltningen

KLK= Kommunledningsförvaltningen

KoF= Kultur- och fritidsförvaltningen

BUF= Barn- och ungdomsförvaltningen

Prioritet: A är högsta prioritet, B lägre prioritet och C på sikt.





3.1 Långsiktigt hållbara boende- och vistelsemiljöer

Alla kommuninnevånare behöver varierade gröna och blå miljöer vid och omkring sin bostad, förskola, skola och arbetsplats.

Detta mål är kopplat till det nationella målet om en god bebyggd miljö. Men vad är då en hållbar boende- och vistelsemiljö? Några viktiga förutsättningar är god tillgång, viktiga funktioner och upplevelsekvaiteter, ändamålsenlig skötsel och avsaknad av störning till exempel i form av buller. Dessa sammanfattas i strategierna 1, 2, 3 och 4.

Mål Strategier

1	1	2	3	4
2	5	6	7	
3	8	9	10	
4	11			

Strategi 1

Att säkerställa god tillgång till parker och naturområden med olika karaktär, funktioner och upplevelsekvaiteter genom planering, gestaltning och förvaltning.

Strategin sammanfattas i olika teman. Först beskrivs de övergripande förutsättningarna för god tillgång. Sedan presenteras rekommendationer för barriärer och buller som hindrar god tillgång. Förutom god tillgång är funktioner, upplevelsekvaiteter och gestaltning viktiga för att skapa hållbara boende och vistelsemiljöer. Dessutom har förvaltning och skötsel stor betydelse för hur områden uppfattas och kan användas.

God tillgång

Med god tillgång menas att alla invånare skall ha möjlighet att nå en grönyta i närheten av bostaden, förskolan, skolan eller arbetsplatsen. Olika storlekar på grönytor har olika benämningar och här används i första hand de som boverket använder eller som Kristianstads kommun tidigare har använt om boverket inte har något förslag.

Rekommendationerna är att alla bör ha en park eller annat grönområde med rekreativa kvaiteter inom 2-300 meter från bostaden. Samma avstånd används även för förskolor och skolor. Forskningen visar att här finns en brytpunkt då antalet besök i grönområdet minskar kraftigt då avståndet ökar. Speciellt för mindre barn, äldre personer och andra med nedsatt rörlighet är avståndet av stor betydelse.

Närpark

Närparken ligger i nära anslutning till bostaden eller förskolan/skolan och erbjuder en skyddad lekmiljö för de minsta och en avskild viloplats för äldre. Det bör inte vara mer än 50 meter från bostaden till närparken och den ligger ofta på kvartersmark i flerbostadsområden. Närparken skall inte ha några trafikerade gator mellan bostaden och parken utan bara återvändsgator med högst 30 km/timma.

Lokalpark

Tillgång till lokalpark och så kallad bostadsnära natur bör finnas inom 300 meter från bostaden. Området ska vara en plats som lämpar sig för fysisk aktivitet, lek, avkoppling, spontana möten och samvaro och kan vara till exempel en bostadsgård, planlagd parkmark eller tätortsnära skog eller öppen mark. Området ska uppfylla tillräcklig kvaitet och tillgänglighet för de olika åldrar och befolkningsgrupper som ska använda det (ÖP2013).

Stadsdelspark/tätortspark

Stadsdelsparken bör finnas inom 500 m från bostaden, dock ej längre bort än 800 meter, och kunna fungera som bostadsnära grön mötesplats främst för barn i åldern 7-15 och äldre personer som inte orkar gå så långt. Stadsdelsparken kan då nås inom 5-10 minuter beroende på hur snabbt man går.

Stadsparken

Tivoliparken är Kristianstads stadspark med ett utbud som kan locka hela stadens befolkning och även besökare utifrån. Stadsparken är en stor, mångfunktionell park som ligger i stadens centrum och används av hela kommunbefolkningen. Den erbjuder ofta särskilda attraktioner och har plats för kulturevenemang och festligheter.

Tätortsnära rekreations- och naturområden

Tätortsnära natur- och rekreationsområden uppfyller ofta många av de upplevelsevärden som finns i stadsdelsparken samt kompletterar med mer vilda miljöer för avkoppling och upplevelse av biologisk mångfald. För stadsdelar långt från stadsparken och tätorter utanför Kristianstad spelar dessa områden en mycket viktig roll.

Förskola och skola

Förskolebarn har stort behov av grönytor både på skolgården och större områden med andra kvaiteter inom gångavstånd från förskolan. Boverket rekommenderar att skolgårdar skall ha minst 40 kvadratmeter friyta per barn i förskolan och 30 kvadratmeter friyta per barn i grundskolan. Forskning visar att den totala storleken på friytan helst bör överstiga 3000 kvadratmeter. På en gård som är mindre, oavsett antal barn, kan en barngrupp få svårt att utveckla lek och socialt samspel på ett sätt som tillgodoser deras behov samt att slitaget blir för stort på vegetationen (Mårtensson, Boldemann, Söderström, Blennow, Englund, & Grahn, 2009).

Arbetsplats

Även i anslutning till arbetsplatsen är det viktigt att ha tillgång till grönytor för återhämtning under pauser och lunchrast. Möjligheten att kunna titta ut över grönytor från arbetsplatsen är också mycket viktigt och påverkar arbetsförmåga och stressnivåer. Generellt är verksamhetsområden mycket dåligt försedda med grönytor för rekreation. Nästan all grönstruktur ligger som buffertzoner mot trafik och som skydds zoner för verksamheten.

Buller

Buller påverkar upplevelsen av ett grönområde negativt och kan förta dess rekreativa och stressåterhämtande kvaliteter.

När det gäller buller så rekommenderar Boverket:

”På skolgårdar eller förskolegårdar är det önskvärt med en högsta ljudnivå från industri- eller annat verksamhetsbuller på 50 dBA ekvivalentnivå dagvärde på de delar av gården som är avsedda för lek, rekreation och pedagogisk verksamhet. En målsättning kan vara att resten av ytorna ska ha högst 55 dBA.”

Funktioner

Vid besök i grönytor vill människor i olika åldrar göra olika aktiviteter och önskar därför att vissa funktioner skall finnas i området. Dessa funktioner kan vara:

- Gräsytor för lek, idrott, arrangemang, vila och umgänge
- Gång- och cykelvägar för promenader, motion, transport
- Lekplatser för lek
- Hundrastgårdar för hundar
- Bänkar för vila
- Bord- och bänkar för social samvaro, picknick etc.
- Grillplatser för social samvaro, picknick etc.
- Idrottsanläggningar för motion och tävling
- Naturmiljöer för undervisning, lek och naturstudier
- Träd och buskage för skugga, vindskydd, insynsskydd etc.
- Konst och blomsterrabatter för inspiration och kultur

Upplevelsekvaliteter och gestaltning

Det räcker inte med god tillgång till grönytor och ett antal funktioner. Människans sinnen påverkas av områdets estetiska utformning, trygghetskänsla, lokalklimat, mångfald av arter, buller etc. Dessa kvaliteter är ofta svåra att beskriva och värdera.

Forskare vid SLU Alnarp har tagit fram en modell med åtta upplevelsekvaliteter för grönytor i tätorter som fångar de kvaliteter som huvuddelen av befolkning önskar. Alla åtta kvaliteterna behöver finnas i stadsdelen för att hållbara boende- och vistelsemiljöer skall skapas.

Grön- och blåstrukturens utformning betyder mycket för hur den används. Inbjudande och vackra miljöer lockar besökare medan enformiga, oproportionerade miljöer avskräcker besök. Det räcker därför inte med god tillgång, varierade funktioner och upplevelsekvaliteter utan en vacker utformning är också avgörande.

Träd

Träden är mycket viktiga för invånarna i tätorterna och ger även många ekosystemtjänster som luftrening, klimatreglering, vattenreglering och erosionsskydd. Kristianstad är den stad av de 35 största i landet som har minst krontäckning och det finns anledning att öka andelen träd i staden. Träden medför även risker i form av skador på människor och egendom samt problem med löv, rötter och fukt som skall beaktas.

Det finns anledning att variera antalet trädarter av ekologiska och estetiska skäl. Man bör sträva efter att inget trädslag ska svara för mer än 10 % av trädbeståndet. Det är också viktigt att sträva efter en varierad ålderssammansättning hos trädbeståndet,

där återväxten är säkerställd. Inventeringen 2016 visade på en skev åldersstruktur för centrala staden med få unga träd och många äldre eller medelålders. Träden behöver så goda ståndortsförhållanden som möjligt. Att plantera ett träd är en investering för framtiden, ingenting är viktigare än att ge det en bra start och bristande underhåll i unga år skapar kostnader i framtiden genom riskträd, nyplantering etc. Träd är en viktig del av kulturarvet. Vi behöver vårda trädplanteringarna liksom andra stadsbyggnadselement. Det kan innebära att föryngras och vårda, men också att utveckla stadens trädbärande miljöer.

Förvaltning och skötsel

För att kunna vidmakthålla funktioner och upplevelsekvaliteter behövs en ändamålsenlig förvaltning och skötsel. För upplevelsekvaliteterna är det en fördel om grönytor är varierade med olika skötselintensitet som ger många olika upplevelser. För trygghet och attraktivitet är det viktigt att skötselnivån är hög för ytor som förväntas vara välskötta.

Mötet mellan stad och land

I det öppna jordbrukslandskapet bör gränsområdet mellan bostadsbebyggelse och odlad mark nyttjas som skyddszoner mot vind, gödselspridning och användning av bekämpningsmedel. Området ska ha skyddande träd- och buskvegetation och möjlighet till promenadstigar.

Barriärer

Det skall inte finnas kraftiga hinder för att ta sig till grönområdet och därför behövs riktlinjer för vad som anses vara en barriär för olika storlekar på grönytor.

Riktlinjer för planering:

God tillgång

1. Alla bostäder och skolor/förskolor bör ha ett grönområde inom 300 meter utan kraftiga barriärer (ÖP).
2. Stadsdelspark större än 5 hektar bör finnas inom 500 m från bostad och förskola, skola i Kristianstad och basorterna.
3. Mindre natur- och rekreationsområde större än 10 ha bör finnas inom 2 km i Kristianstad och basorterna.
4. Rekreationsområde större än 35 ha bör finnas inom 3 km i Kristianstad och basorterna

Barriärer

5. Analysera avstånd till närmaste grönområden med hänsyn till barriärer.

Buller

6. Ljudnivån bör understiga 50dB(A) i parker och naturområden och 45 dB(A) i rekreationsområden för att säkerställa en god ljudmiljö. (LMP)

Funktioner

7. Planera med en variation i funktioner i parker i varje stadsdel så att alla har tillgång till alla upplevelsekvaiteter i stadsdelen.
8. Arbetsplatsen bör ha tillgång till grönyta för fikapauser och promenader etc. på

lunchrasten.

Upplevelsekvaiteter och gestaltning

9. Genom att plantera fler träd i parker och gatumiljöer skapas mer attraktiva miljöer. Grundskolan bör ha grönområden med inhemska träd- och växtarter i närheten för undervisning. (LMP)
10. Befintliga träd ges i så stor utsträckning som möjligt utrymme att bevaras och särskilt skyddsvärda träd bör skyddas i plan.
11. Ingen trädart bör ha mer än 10% av beståndet.
12. Krontäckningen bör öka i Kristianstad och ett riktvärde bör vara 20%.

Förvaltning och skötsel

13. Genom att variera skötseln i grönområdena med mer naturmark och funktioner skapas större variation med fler upplevelsekvaiteter.
14. Stadsdelsparkerna bör ha högre skötselambitioner än lokalparkerna.

Åtgärder

God tillgång

1. Utveckla stadsparken enligt utvecklingsplanen. Prioritet: A, Ansvar: C4T
2. Utveckla Härlövs ångar och backar till ett strövområde för hela staden. Prioritet: A, Ansvar: C4T
3. Utveckla de stadsdelsparker/tätortsparker som idag inte lever upp till kriterierna för en stadsdelspark. Prioritet: B Ansvar; C4T
4. Utveckla utanverken till kvalitativ parkmark. Prioritet: B, Ansvar: C4T
5. Utveckla skogsplanteringen söder om Österäng till rekreationsområde. Prioritet: A, Ansvar C4T

Barriärer

6. Åtgärda anslutning från Charlottesborgsområdet till Härlövs backar. i samband med Vilanvägen. Prioritet: B, Ansvar: C4T

Buller

7. Åtgärda bullerutsatta parker och strövområden med bullerdämpande åtgärder. Prioritet: B, Ansvar: C4T

Funktioner

8. Inventera hur de kommunala skogarna används för rörligt friluftsliv och rekreation. (NVP) Prioritet: C, Ansvar: MSF
9. Inventering av nuvarande situation när det gäller beskuggning och lekvärde på utemiljöer på förskolor, skolgårdar och lekplatser. (LMP) prioritet: B Ansvar: MSF

Upplevelsekvaliteter och gestaltning

10. Att avsätta medel för nyplantering av träd i Kristianstad för att skapa trevligare och mer resilienta stadsmiljöer. Prioritet: A Ansvar: C4T
11. Ta fram en trädplan som beskriver utvecklingsbehov och förvaltning av träd på offentlig mark. Prioritet: B Ansvar: C4T
12. Ta fram riktlinjer och kvalitetsaspekter för en god utomhusmiljö för förskola och skola (LMP). Prioritet: B Ansvar: C4T
13. Inventera och beskriva skolornas användning av tätortsnära naturområden. (NVP) (LMP). Prioritet: C Ansvar: C4T
14. Ta fram en skoglig mångbruksplan för de kommunala skogarna. Av planen ska framgå hur skogen ska brukas utifrån såväl naturvärde som friluftsliv (NVP). Prioritet: B Ansvar: C4T

15. Skolgårdsförnyelse för att skapa mer grönska och skugga på bristfälliga skolgårdar. Prioritet: B, Ansvar: C4T

Förvaltning och skötsel

16. Uppdatering av skötselplanerna för alla kommunala grönytor för att optimera funktioner och upplevelsekvaliteter. Prioritet: A, Ansvar: C4T
17. Årliga park- och lekplatsförnyelser för att anpassa grönytorna för nya behov och önskemål och motverka underhållsskulden. Prioritet: B, Ansvar C4T
18. Bilda skötselråd i stadsdelar och tätorter för att tillsammans med beställare och utförare samråda kring skötsel och förvaltning samt förnyelse. Prioritet: B Ansvar: C4T

Strategi 2

Att länka samman gröna miljöer till en funktionell helhet för boende, förskolor och skolor. Att se helheten och arbeta sektorsövergripande.

Grön- och blåstråk

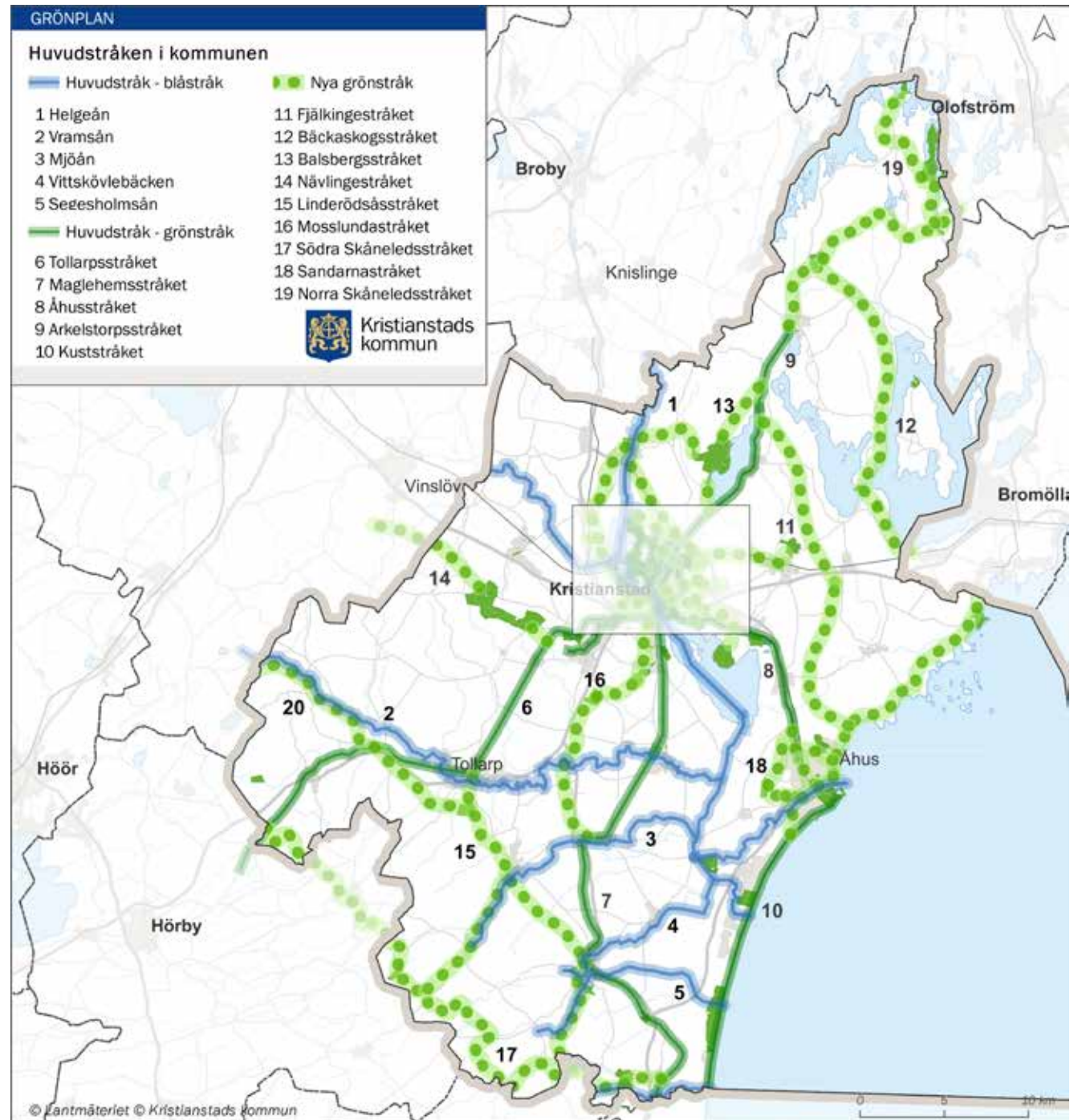
Grönytorna fungerar bättre om de hänger ihop i en grön och blå struktur där både människor och djur kan röra sig och där växter kan sprida sig. Det blir också lättare att få fungerande reglerande ekosystemtjänster om dagvattenstråk, klimatreglering, bullerdämpning, rening av luft har en sammanhängande struktur. Särskilt för blåstrukturen med vattendrag och dagvattenstråk är detta viktigt. Denna strategi avser i första hand de rekreativa stråken men kan med fördel samordnas med de ekologiska stråken.

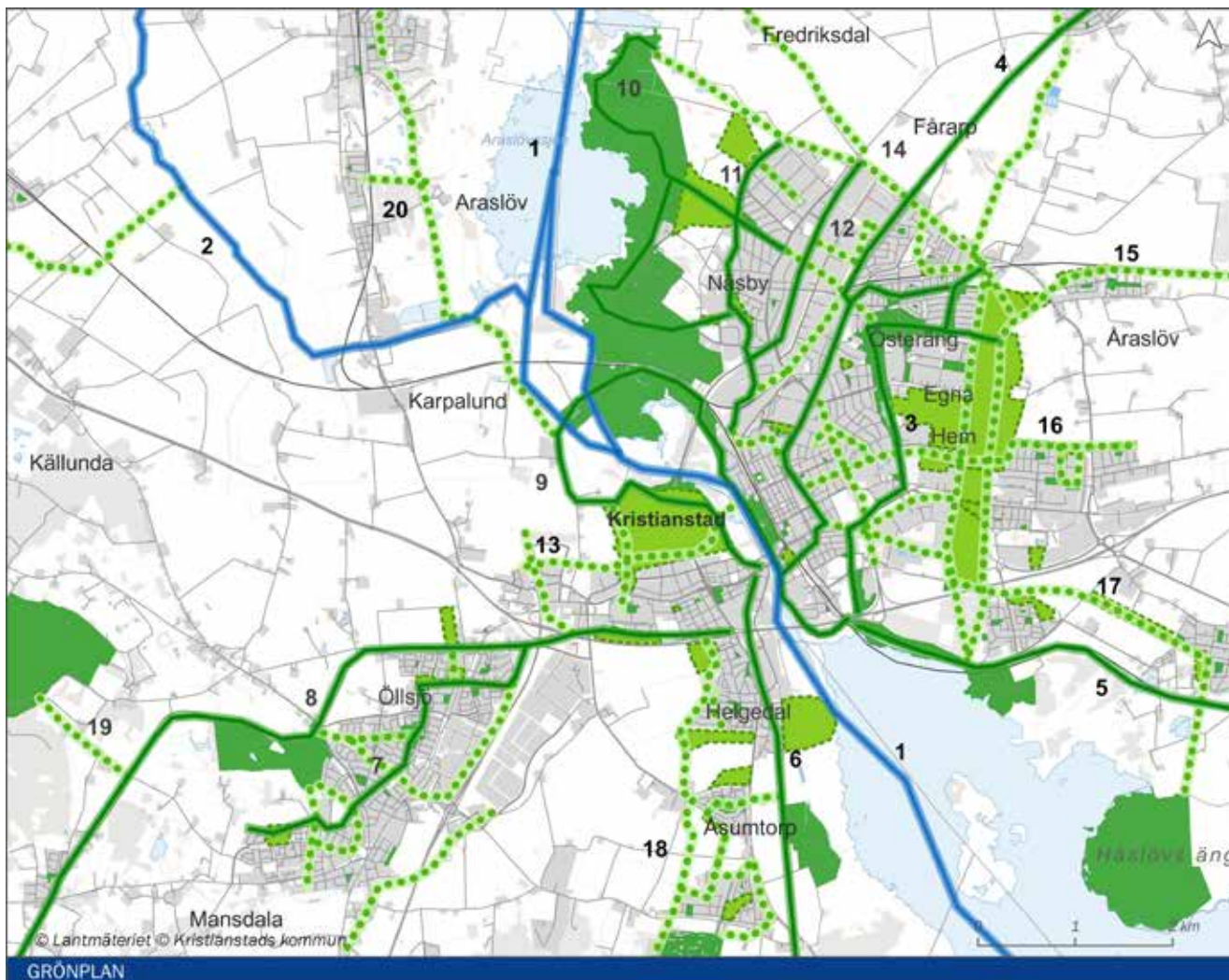
Befintliga stråk behöver utvecklas och barriärer i form av vattendrag, trafikinfrastruktur och verksamhetsområden åtgärdas.

Nya stråk behöver planeras så att de blir funktionella och hamnar på optimala platser i de växande tätorterna. Tätortsnära natur- och strövområden bör kopplas ihop med staden via gröna stråk.

Vid planering av annan struktur som trafikinfrastruktur och bebyggelsestruktur skall hänsyn tas till den övergripande grön- och blåstrukturen och mötena utformas på bästa sätt för alla strukturer.

Karta 2. Övergripande grön och blå struktur i kommunen med utvecklingsmöjligheter





Huvudstråken i Kristianstad

Huvudstråk - blåstråk

- 1 Helgeåstråket
- 2 Vinnöstråket

Huvudstråk - grönstråk

- 3 Björketstråket
- 4 Arkelstorpsstråket
- 5 Åhusstråket
- 6 Gårds Köpingestråket
- 7 Västråket
- 8 Tollarpsstråket
- 9 Linnérundan
- 10 Näsumsfältstråket
- 11 Nässumstråket
- 12 Snapphanestråket

Nya grönstråk

- 13 Härlövstråket
- 14 Norra Kristianstadstråket
- 15 Fjälkingestråket
- 16 Hammarstråket
- 17 Vibystråket
- 18 Norra Åsumstråket
- 19 Bockebodastråket
- 20 Färlövstråket



Riktlinjer för planeringen

- 15. Att planera för en sammanhållen grönstruktur i nya bostads- och verksamhetsområden.
- 16. Att åtgärda bristande länkar i grönstrukturen.

Åtgärder

- 19. Inventera och föreslå åtgärder för att de gamla banvallarna/cykellederna ska kunna fungera som viktiga gröna strukturer i odlingslandskapet. Det kan till exempel handla om att så in arter eller plantera träd längs vallarna. (skötsel, slåtter) (NVP). Prioritet: C, Ansvar: MSF
- 20. Utveckla Åsumstråket via Hedentorp och Åsumtorp. Koppla ihop G/C vägnätet med gröna korridorer i odlingslandskapet. Prioritet: C, Ansvar: C4T
- 21. Utveckla Vibystråket via Hammarslund innan bebyggelsen etableras under kommande decennier. Prioritet: C Ansvar: MSF & C4T
- 22. Utveckla Stordikestråket från Ekenabben till Nosaby exklusive våtmarker. Prioritet: A, Ansvar C4T

Karta 3. Övergripande grönstruktur i Kristianstads tätort med utvecklingsmöjligheter.

Strategi 3

Att strategiskt arbeta med grönbå strukturer i ett klimatanpassningsperspektiv

Dagvatten och klimatanpassning

Ett förändrat klimat förväntas ge mer nederbörd och fler värmeböljor. Den ökade dagvattenmängden bör hanteras lokalt och ytor i grönstrukturen kan användas för att ta om hand stora regnmängder vid skyfall. Trädens skugga och temperaturdämpande förmåga bör utnyttjas för att minska de negativa konsekvenserna av värmeböljorna.

Ökad översvämningsrisk

Om man bortser från att glaciärerna på Grönland och Antarktis kan börja smälta snabbare än vad de gör idag, beräknas havsytan stiga med mellan ca 18 och 59 cm under de kommande 100 åren. Det beror på avsmältning av övriga glaciärer och eftersom vatten utvidgar sig när det blir varmare. Börjar de stora glaciärerna att smälta snabbare blir höjningen större. Den höjda havsytanivån, och därmed förhöjda högvattennivåer, utgör för kommunens del främst ett hot mot kusten, där viss bebyggelse och infrastruktur är lågt belägen.

Nederbörden i Sverige beräknas öka med 9-18 % och extremt väder, som långvariga regnperioder, kommer att bli vanligare i framtiden. Detta ökar troligen risken för mindre och medelstora översvämningar, som till exempel de som förekom 2002 och 2007. Den höjda havsytanivån kan göra avrinningen sämre, vilket också ökar översvämningsrisken.

Detta tar man också hänsyn till i skyddsarbetet. Risken för riktigt extrema översvämningar beräknas bli mindre i staden Kristianstad i framtiden. Det beror på att vattenflödet beräknas bli mer jämnt och höga toppar i samband med snösmältning beräknas minska på grund av minskat snöfall.

Översvämningskänsliga områden

Det område som ligger på den gamla Nosabyvikens sjöbotten skulle utan vallarnas skydd fyllas med vatten igen. Inom detta område finns bostäder

för mer än 10 000 personer och ett flertal viktiga samhällsfunktioner så som centralsjukhus, reningsverk och motorvägen E 22:an. Även Tivoliparken är känslig för översvämningar, liksom stränderna norr om parken. Det är dock inte bara Helgeå och dess omland som är känsliga för översvämningar utan vid skyfall kan även andra delar av staden drabbas. Karta 39 visar känsliga områden i staden där skyfall kan få stora negativa konsekvenser.

Karta 4. Översvämningsytor kring Helgeå vid högvatten samt riskområden vid ett skyfall.

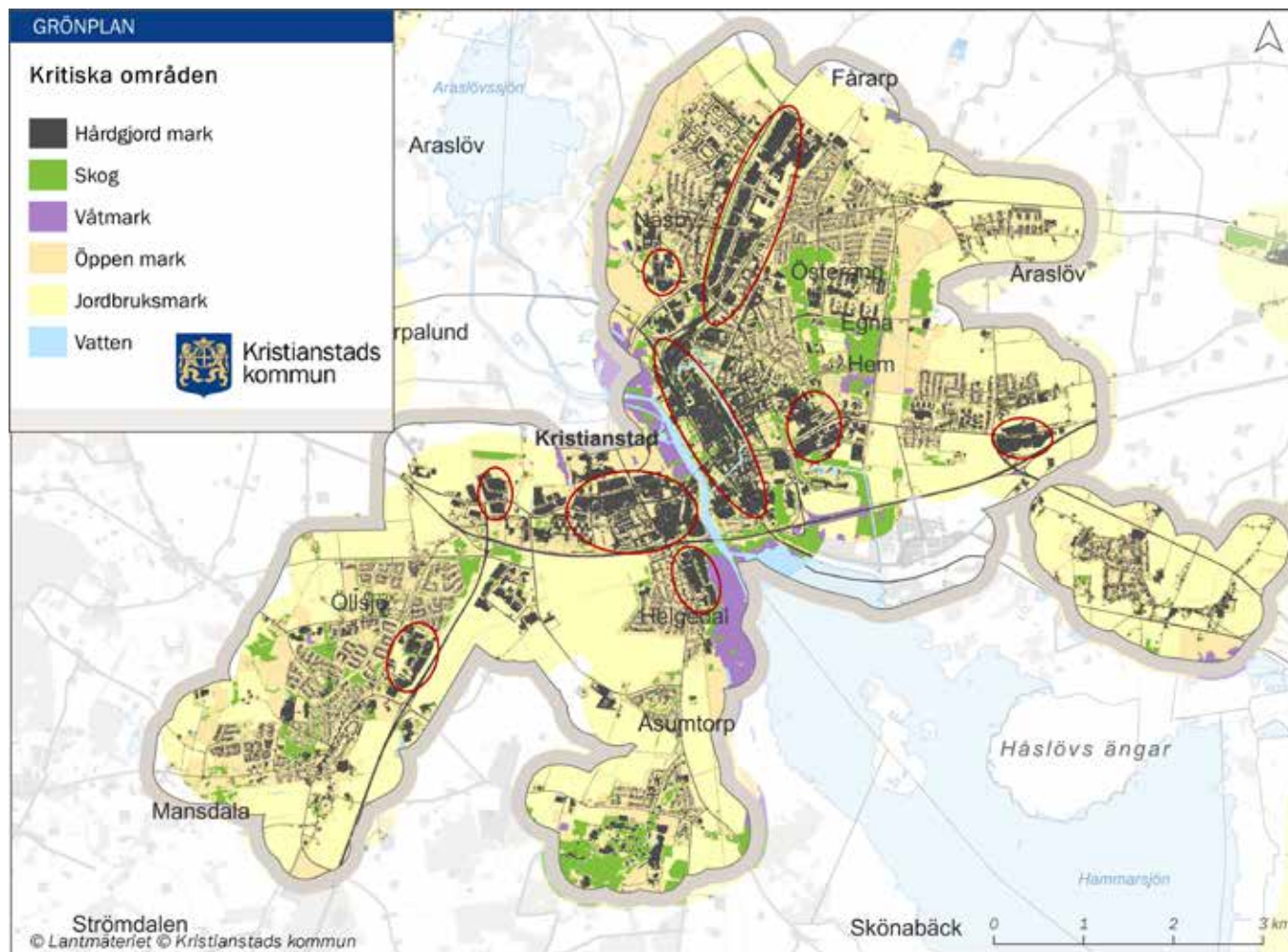


Riktlinjer för planeringen

17. Att skapa översvämningssytor och plantera vegetation i park- och naturmark som kan dämpa flöden vid skyfall.
18. Att se över andelen hårdgjorda ytor i staden för att vattenavrinningen och extrema temperaturer dämpas.

Åtgärder

23. Utveckla fördröjningsytor för dagvatten som åtgärd för klimatanpassning, men också för att minska problem med brunifiering. (LMP). Prioritet: A
Ansvar: C4T
24. Inventering och anläggning av beskuggade utemiljöer på äldreboenden (LMP).
Prioritet: B, Ansvar: C4T
25. Genom att plantera träd som skuggar skolgårdar kan lokala temperaturvariationer dämpas. Prioritet: B
Kostnad: Ansvar: C4T
26. Att anlägga våtmarker för att buffra höga flöden. Prioritet: B, Ansvar Biosfär & C4T



Lokalklimat

Vegetationen har en dämpande egenskap på lokalklimatet. Dels ger skuggan lägre temperatur på marken och dels ger vegetationens avdunstning en svalkande egenskap. Hårdgjorda ytor i staden kan däremot få en betydligt högre temperatur än vad luften har och därigenom värma upp luften. Man brukar prata om värmeöar i centrala delar av staden då dessa blir varmare än kringliggande stadsdelar och landsbygden. För känsliga invånare som barn

Karta 5. Kritiska områden för värmeböljor och utvecklingsmöjligheter. Underlagskartan är vegetationskartan över staden. Byggnader och hårdgjord mark framträder i svart och grått.

och äldre kan även kortare perioder med höga temperaturer få konsekvenser för hälsan. Särskilt utsatta områden med mycket hårdgjorda ytor visas på karta 40. Här finns behov av att öka andelen gröna ytor för att förbättra lokalklimatet.

Strategi 4

Att öka kunskapen om vad som är långsiktigt hållbara boende- och vistelsemiljöer och analysera ekosystemtjänster i befintlig bebyggelse och vid nyexploatering.

Långsiktigt hållbar utveckling avser alla de tre aspekterna, ekonomiskt hållbar, socialt hållbar och ekologiskt hållbar. Att hantera så vitt skilda ämnesområden kräver en helhetsplanering som kommunen inte är van vid och som det ofta saknas bra redskap och metoder för att genomföra. Det är en utmaning att försöka utveckla helhetsplanering och redskap för detta arbetet.

Helhetsplanering

Indelningen i förvaltningar och olika ansvarsområden underlättar löpande arbete men försvårar en planering där många olika aspekter skall beaktas. Det krävs samverkan mellan avdelningar och kompetensområden för att åstadkomma en helhetsplanering. Särskilt viktigt är detta för grönstrukturen som berör många olika verksamhetsområden. (se även under strategi 7).

Kunskapsinsamling

Det blir också komplext att hantera många variabler samtidigt. Begreppet ekosystemtjänster är ett försök att arbeta med många olika aspekter på naturens nyttor samtidigt. Visualisering med värderosor är en möjlighet för att visa många samverkande faktorer. Men för att kunna visualisera och analysera behövs nya data som underlag. Viktiga uppgifter är vilka ekosystemtjänster som finns i ett område

och vilka gränsvärden som är betydelsefulla för ekosystemtjänsternas funktion.

Beslutsunderlag

Kommunen behöver bättre redskap för att värdera hållbarhetsfrågor. Vid nyexploatering finns möjligheten att ha checklistor som går igenom vilka ekosystemtjänster som påverkas och utifrån dessa värdera konsekvenserna av exploateringen. Miljö- och samhällsbyggnadsförvaltningen har tagit fram checklistor för översikts- och detaljplanering som kommer att testas för utvärdering.

De fem grundkraven för utvärdering av ekosystemtjänster vid förändring presenteras under strategi 6 och bör vara styrande för att förändringen skall få så få negativa effekter som möjligt.

Då bra redskap saknas för att analysera vad som är en långsiktigt hållbar boende- och vistelsemiljö är det viktigt att samverka med andra kommuner och aktörer samt forskningen. Det är också viktigt att samverka med olika förvaltningar och kompetensområden för att överföra erfarenheter och kunskap.

För att beslutsunderlagen skall bli bra krävs att värdet av ekosystemtjänsterna kan värderas på något sätt. Det gäller att kunna väga ekonomiska, sociala och ekologiska aspekter och prioritera mellan olika alternativ för att skapa en så bra helhetslösning som möjligt.

Personalens kompetens och erfarenheter är avgörande för att skapa långsiktigt hållbara boende- och vistelsemiljöer och utbildning av personalen är därför viktigt.

Åtgärder

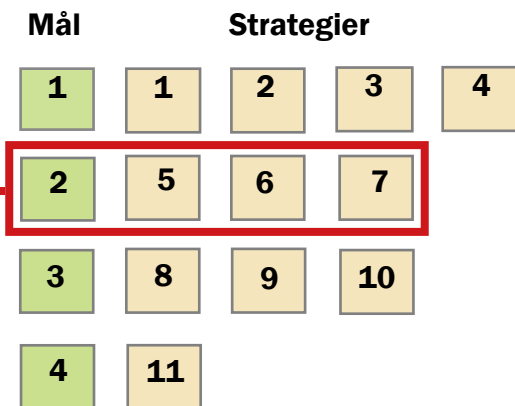
27. Att beräkna värdet av de reglerande ekosystemtjänsterna i tätorterna och deras omland. Prioritet: C, Ansvar: MSF
28. Att sprida information och utbilda personal om grönfrågor. Prioritet: B
Ansvar: MSF
29. Att kartlägga ekosystemtjänsterna för den översiktliga planeringen. Prioritet: C
Ansvar: MSF



3.2 En rik natur och stärkta ekosystemtjänster

Större delen av Kristianstads kommun är biofärområde och kommunen behöver planera, bevara och utveckla naturvärden och ekosystemtjänster för framtiden.

De stora och varierande värden som finns i kommunens natur- och kulturlandskap är en värdefull tillgång för kommunens attraktivitet och utveckling och ska förvaltas väl. För att kunna bevara och utveckla en rik natur och stärkta ekosystemtjänster har tre strategier antagits.



Strategi 5

Att bevara och utveckla ett rikt växt- och djurliv och det gröna kulturarvet samt att länka samman grönstrukturen i en fungerande helhet för den biologiska mångfalden.

Biosfärområde Kristianstads vattenrike

En stor del (drygt hälften) av Kristianstads kommun är biosfärområde och kommunen behöver planera, bevara och utveckla naturvärden och ekosystemtjänster för framtiden.

Biosfärområden utses av Unesco och återfinns på över 600 platser jorden runt. Grundtanken med ett biosfärområde är att det ska fungera som ett modellområde där man kombinerar utveckling och bevarande. Kristianstads kommun ansökte 2005 om att få bli biosfärområde. Samma år godkändes Kristianstads Vattenrike av Unesco och är nu ett av fem biosfärområden i Sverige.

Biosfärområde Kristianstads Vattenrike omfattar skogsmarker i väster ut till Hanöbukts öppna vatten med Helgeåns våtmarksområde och staden Kristianstad i centrum. Centralt i området finns ett våtmarksområde längs Helge å som är 35 km långt.

Gemensamt för alla biosfärområden är att man jobbar efter tre funktioner: bevara, utveckla och stödja. Dessa tre ledord utgör grunden i det arbete som bedrivs inom Biosfärområde Kristianstads Vattenrike. För att konkretisera uppgiften har man urskilt tio temaområden med ambitionen att på sikt arbeta med de tre funktionerna i alla dessa.



Tranor vid Pulken. Foto: Kristianstads kommun

Naturvårdsprogrammet

Våren 2016 antogs kommunens första naturvårdsprogram. Programmet visar var de mest värdefulla naturområdena finns för att kunna göra avvägningar mellan olika intressen i den fysiska planeringen samt åtgärder för att bevara och utveckla naturvärdena. Programmet innehåller även en rad åtgärder som skall genomföras under de kommande åren. Flertalet av åtgärderna finns även med i denna grönplan och det finns inga motstridiga ställningstagande i de båda dokumenten.

Naturvårdsprogrammet utgår från de nationella miljökvalitetsmålen och intentionerna i Agenda 21. Lokalt nedbrutna målformuleringar med ursprung i dessa dokument är viktiga hörnpelare i programmet. Programmet är ett kunskapsunderlag som pekar ut och beskriver områden med höga värden för naturvård, rörligt friluftsliv, geologi och landskapsbild. Programmet är en viktig plattform för det framtida naturvårdsarbetet i Kristianstads kommun och ett viktigt kunskapsunderlag för den fysiska planeringen och olika former av exploatering som påverkar naturmiljön och dess värden.

Natur i och kring staden

Även staden har höga naturvärden som få tänker på. Stad och land uppfattas som två helt olika världar. Det kan i vissa fall vara svårt att jämföra kvaliteterna. Genom att använda en *ekosystemansats* lyfter vi fram såväl naturens värde i staden som livsmiljö för växter och djur, som dess betydelse som producent av *ekosystemtjänster* för oss människor.

Att identifiera attraktiva livsmiljöer för andra arter är relevant även i staden, eftersom vi människor i stort sett har samma behov som de. Den livskvalitet och samhällsnytta vi därmed räknar med att få, ökar även med ursprunglighet och "naturlighet".

Staden växer och även stadens närhet är utsatt för exploatering och kraftiga förändringar. Det är viktigt att inte helt förstöra naturen då staden utvecklas, eftersom ekosystemtjänsterna är grunden för vår existens. Vi behöver investera för att få behålla de naturvärden vi har och dessutom se till att ha en buffert för framtida behov och stadsutveckling. En fördjupning av stadens naturvärden har gjorts under arbetet med grönplanen.

Landskapsekologiska samband

Alla arter är beroende av att kunna sprida sig och utbyta genetisk information mellan olika populationer. Hur landskapet ser ut mellan olika arters livsmiljöer är därför också viktigt liksom avståndet mellan lämpliga miljöer. Mest påtagligt är detta för större djur som däggdjur, groddjur och fjärilar medan t ex fåglar är mycket lättrorliga och kräver samband mellan livsmiljöer på en helt annan skala liksom mycket små organismer som ofta har korta spridningsavstånd i en liten skala.

Det gröna kulturarvet

Nästan alla gröna och blå miljöer har påverkats av människan. Denna påverkan är en del av vårt kulturarv och brukar beskrivas som det gröna kulturarvet. Kunskapen om det gröna kulturarvet är fortfarande bristfälligt och mycket av kunskapsinsamlingen och värderingen har tidigare handlat om bebyggelsemiljöer.

Förvaltning av natur och det gröna kulturarvet

Eftersom nästan alla grönytor är kraftigt påverkade av människor krävs fortsatt hävd eller någon form av mänsklig påverkan för att värdena skall finnas kvar. Utformningen av skötsel har också stor

betydelse för vilka värden som finns i områdena och de ekosystemtjänster som grönstrukturen tillhandahåller. Kommunen äger och förvaltar cirka 6000 hektar mark som till stor del har höga natur och kulturmiljövärden. De mest värdefulla områdena ingår i naturvårdsfonden.

Vattenmiljöer

Vattenmiljöerna spelar en mycket viktig roll i att upprätthålla en rik biologisk mångfald. I översiktsplanen från 2013 har kommunen slagit fast att fortsätta arbeta med att förbättra vattenkvaliteten och stärka den biologiska mångfalden i kommunens sjöar, vattendrag, våtmarker och kustvatten. Vidare ska kommunen fortsätta arbetet med att stimulera nyanläggning och restaurering av våtmarker kring sjöar och vattendrag med fokus på att fånga upp näringsämnen. De vattenförekomster som har dålig eller måttlig status avseende näringsämnen enligt Vattenmyndighetens statusklassning kommer att prioriteras i arbetet. Förutom jordbruket är reningsverk, enskilda avlopp och särskilda verksamheter de största källorna till föroreningar i vattenmiljöer.

Biologisk mångfald

Artmångfalden i kommunen är inte jämnt fördelad utan koncentrerad till ett antal särskilt artrika områden. Många av dessa områden är utpekade i naturvårdsprogrammet och ingår i biosfärområdet. För att klara målet att bevara den biologiska mångfalden i kommunen behöver särskild hänsyn tas till de miljöer som är särskilt viktiga för den biologiska mångfalden även utanför skyddade eller särskilt utpekade områden. Sverige har särskilt uppmärksammat detta i det 16:de miljömålet "Ett rikt växt- och djurliv".

Riktlinjer för planeringen

Biosfärområdet

19. Att undvika ingrepp som påtagligt kan skada kärnområden i biosfärområdet, att visa stor hänsyn i buffertområdet och att anpassa nya inslag i utvecklingsområdet till biosfärområdets förutsättningar.

Naturvårdsprogrammet

20. Att ta hänsyn till naturvårdsprogrammet i den fysiska planeringen och att genomföra naturvårdsprogrammets åtgärder.
21. Då kommunala arrendeavtal omförhandlas eller nybildas ska arrendatorns del av arbetet med att bevara befintliga natur- och kulturmiljövärden inom respektive fastighet definieras. (NVP)
22. Öka förutsättningarna för den biologiska mångfalden kopplad till trädmiljöer på detaljplanelagd park- och naturmark (NVP)
23. Peka ut ett visst antal evighetsträd som kommunen ser som extra viktiga att bevara. (NVP)

24. Öka mängden död ved och döda träd där det är lämpligt. (NVP)
25. Gynna hålträd. (NVP)
26. Använda hänsynsavstånd mellan värdefulla trädmiljöer och bebyggelse vid exploatering. (NVP)
27. Informera allmänheten om åtgärder som genomförs för att bevara träd i stadsmiljö. (NVP)

Tätorternas naturvärden

28. Utvecklingen av områdenas värden ska följas upp och förändringar av skötseln ska föreslås vid behov. (ÖP)
29. De marker som ingår i den kommunala naturvårdsfonden skall även fortsättningsvis förvaltas utifrån sina natur- och rekreationsvärden och därmed undantas från exploatering. (ÖP)

Landskapsekologiska samband

30. Att minska befintliga barriärers barriäreffekt. (GP2017)
31. Genom att planera och göra aktiva åtgärder för att grönstrukturen skall bli mer sammanhållen.
32. Utveckla skötseln av kommunala vägkanter samt samverka med Trafikverket om skötseln av värdefulla vägkanter i kommunen. (NVP)

Det gröna kulturarvet

33. Värdefulla gröna kulturarv, som till exempel gamla vårdträd och alléer, skall beaktas i den fysiska planeringen.

Landskapsbild

34. Att göra landskapskaraktärsanalyser vid större förändringar i landskapet.

Vattenmiljöer

35. Skapa fler våtmarker längs vattendragen.
36. Se över dagvattenaspekter när befintliga detaljplaner aktualiseras, enligt dagvattenpolicyn. (LMP)
37. Avsätt tillräckligt med mark för fördröjningsytor vid nyexploateringar. Beakta möjligheten att reglera genomsläpplighet alternativt maxnivåer hårdgjorda ytor/ fastighet genom detaljplaner och avtal med exploitörer (LMP).

Åtgärder

Biosfärområdet

30. Att utveckla närområdet på Härlövs ängar till ett attraktivt natur- och strövområde med pedagogiska förutsättningar för naturum. Prioritet: A, Ansvar: Biosfärkontoret

Naturvårdsprogrammet

31. Inventera förekomsten av jätteloka och eventuellt andra invasiva arter i Kristianstads kommun samt upprätta en långsiktig bekämpningsplan för att hejda spridningen och minska utbredningen. (NVP). Prioritet: C, Ansvar: MSF & C4T
32. Ta fram skötselanvisningar för de områden som ingår i den kommunala naturvårdsfonden. (NVP). Prioritet: B, Ansvar: MSF & C4T
33. Den kommunala naturvårdsfonden ska ses över och vid behov revideras under programperioden. (NVP). Prioritet: C, Ansvar: MSF & C4T

Tätorternas naturvärden

34. Att inventera skyddsvärda arter i ruderatmarker och äldre träd i staden. Prioritet: B, Ansvar: MSF
35. Utveckla en arbetsplan för kommunala diken. Arbetsmodellen tas fram och testas i ett konkret projekt med åtgärder för att skapa bättre miljöer längs diken vid Nosabysjön och Utanverken.

Aspekter som biologisk mångfald, kulturvärden, möjligheter till rekreation och vattenrening ska tas med (NVP).
Prioritet: B, Ansvar: C4T

36. Ta fram ett program och skötselplan för kanalerna i staden och dess betydelse för stadens gestaltning (LMP) & (NVP).
Prioritet: A, Ansvar: MSF

Landskapsekologiska samband

37. Bygg spänger för utter under vägtrummor.
Prioritet: C, Ansvar: C4T
38. Att bygga grodtunnlar vid utsatta vägsträckor. Prioritet: C, Ansvar: C4T
39. Ta fram en åtgärdsplan för att öka andelen lövträd på kommunal skogsmark och kvantifiera en målsättning (LMP). Prioritet: B, Ansvar: C4T

Det gröna kulturarvet

40. Ett nytt kommuntäckande kulturmiljöprogram ska tas fram. Detta ska omfatta landskapskaraktärerna och ge riktlinjer för utveckling av både bebyggelse och landskap. (ÖP). Prioritet: B, Ansvar: MSF.

Landskapsbild

41. Att ta fram planeringsunderlag för bedömning av det tätortsnära landskapets känslighet och utvecklingspotential.
Prioritet: B, Ansvar: MSF

Vattenmiljöer

42. Vidareutveckling av dagvattenpolicyn (konkretisera policyn och ta fram rutiner för planering och utförande av dagvattenhantering hela vägen). (LMP).
Prioritet: A, Ansvar: C4T

Biologisk mångfald

43. Att kartlägga kommunens småbiotoper i odlingslandskapet och vidta åtgärder som förbättrar möjligheterna för dessa miljöer att leva kvar i kommunen. Prioritet: B, Ansvar: MSF

Strategi 6

Att, där det behövs, skydda värden, undvika, förebygga och minska negativ påverkan och i sista hand kompensera för förlorade värden i park, natur samt skogs- eller jordbruksmark.

Höga kvaliteter i grönstrukturen är önskvärt att bevara och för att lyckas med detta rekommenderas en fyrstegsprincip. Riktlinjerna vid förändringar i landskapet är att i första hand skydda mot skada, i andra hand att undvika skada, i tredje hand att förebygga skada och anpassa verksamheten för att minska skada och i fjärde hand att kompensera för skada.

Skydd

För att säkerställa särskilt värdefulla miljöer kan dessa skyddas med förordnanden enligt Miljöbalken eller med hjälp av Plan och bygglagen. Det vanligaste förordnandet är naturreservat men det förekommer även naturvårdsområde, biotopskyddsområde, naturminnen, planbestämmelser m.m. På detta sätt markeras tydligt vilka kvaliteter som skall bevaras och de mest värdefulla miljöerna säkerställs. Det är främst staten genom Länsstyrelsen och kommunen som genomför olika skydd men initiativ kan även komma från privata markägare.

I översiktsplanen från 2013 slås fast att "Kommunen skall aktivt och i samarbete med andra aktörer i samhället verka för att säkerställa de mest värdefulla natur- och kulturmiljöer för framtiden genom förordnande enligt miljöbalken."

Undvika ingrepp

I den fysiska planeringen finns möjlighet att undvika ingrepp i känsliga naturmiljöer. Detta gäller både på översiktlig nivå och i detaljplaner. Även privata markägare har möjlighet att planera markanvändningen utifrån de underlag som finns om värdefulla naturmiljöer. En rad dokument visar på höga värden i grön- och blåstrukturen, till exempel naturvårdsprogram, grönplanen, riksintressen med mera. Mycket av den fysiska planeringen går ut på att undvika intrång i särskilt värdefulla områden om det finns möjlighet att lokalisera intrånget på annan plats.

Förebygga och anpassa

Ofta är själva förändringsarbetet av en miljö det som ger störst skada och genom god planering kan påverkan från ingrepp under byggprocesser minimeras. Det förebyggande arbetet handlar mycket om att analysera vilka skador som kan uppkomma och planera för att dessa blir så små som möjligt.

Ingrepp i känsliga miljöer kan utformas på många olika sätt. Genom att utforma ingreppen på ett fördelaktigt sätt kan konsekvenserna av ingreppet mildras. Till exempel kan vägar kompletteras med passager för både människor och djur för att minska barriäreffekten.

Kompensera och balansera

När inga möjligheter har hittats för att undvika, förebygga eller anpassa de negativa konsekvenserna av en förändrad markanvändning blir det aktuellt med kompensationsåtgärder och balanseringsprinciper. Balansering innebär att de kvaliteter som finns i området skall balanseras och vara lika höga efter förändringen.

Miljökompensation har sedan 70-talet använts i USA och Tyskland, och finns idag världen över såväl i en rad EU-direktiv, som MKB-direktivet, Miljöansvarsdirektivet och Habitat-direktivet.

Tanken med miljökompensation är att den som förstör miljövärden ska gottgöra detta genom att skapa nya värden. Grunden är att det finns en vetskap om vad som förstörts och hur denna ska gottgöras. Det räcker inte med att bara skapa ett naturvärde genom att till exempel planera träd eller anlägga en våtmark i största allmänhet. I en miljökompensation måste det alltid finnas en koppling mellan vad som förstörs och vad som skapas. Däremot finns det inga universella krav på hur skadan gottgörs, utan det beror på specifik lagstiftning om man gottgör med nya natur-, sociala eller monetära värde.

Inom miljökompensation används ofta tre olika strategier som utgår ifrån hur åtgärder utformas. Den första strategin fokuserar på *objekt*, det vill säga att ett träd ersätts med nya träd, eller en damm med en annan damm (jämför med det engelska uttrycket like-for-like). Den andra kallas för *plats- och typorienterad kompensation*. Denna är också inriktad på funktioner och värden hos den skadade miljön, men här framhävs framförallt platsen och typ av funktioner (eller naturvärden). Här prioriteras alltså närhet (on-site) och att de nya värdena är av samma typ som de som skadats (in-kind). Den sista strategin är *miljömålsorienterad kompensation* som fokuserar på lokala-, regionala- och nationella miljömål, eller helt enkelt att man väljer de kompensationsåtgärder som skulle ge det bästa tillskottet av nya miljövärden.



När en parkmiljö som här i Tivoliparken bebyggs skall befintliga träd bevaras i så stor utsträckning som möjligt. De som inte kan vara kvar bör kompenseras genom att motsvarande värde skapas på annan plats. Foto Kristianstads kommun.



Kompensationsåtgärder kan vara att höja värdet i angränsande grönstruktur, till exempel med ny lekplats. Foto från park vid Murarevägen på Kulltorp. Foto: Kristianstads kommun.

Riktlinjer för planeringen

Skydd och undvika ingrepp

- 38. För att klara miljömålen behöver mer mark säkerställas genom olika skyddsformer.
- 39. Även i tätorterna behöver viktig grönstruktur långsiktigt skyddas mot negativa ingrepp.

Förebygga och anpassa

- 40. Genom planbestämmelser och detaljplaner kan även grönstrukturens kvaliteter säkerställas och utvecklas.
- 41. Beakta/förorda grönytefaktor och trädplantering i detaljplaner för stadsmiljöer (LMP).

Kompensation och balansering

- 42. Att utveckla och pröva balanseringsprinciper och kompensation vid nyexploateringar där det behövs.

Åtgärder

Skydd

- 44. Genom att utarbeta riktlinjer för kompensationsåtgärder i kommunen. Prioritet: A, Ansvar: KLK & MSF
- 45. Ta fram en prioriteringslista gällande reservatsbildning av de områden som ingår i naturvårdsfonden. (NVP). Prioritet: B, Ansvar: MSF & C4T

Kompensation och balansering

- 46. Genomföra ett pilotprojekt för kompensation och balansering vid exploatering av Näsbyfältet. Prioritet: A, Ansvar: KLK & MSF

Strategi 7

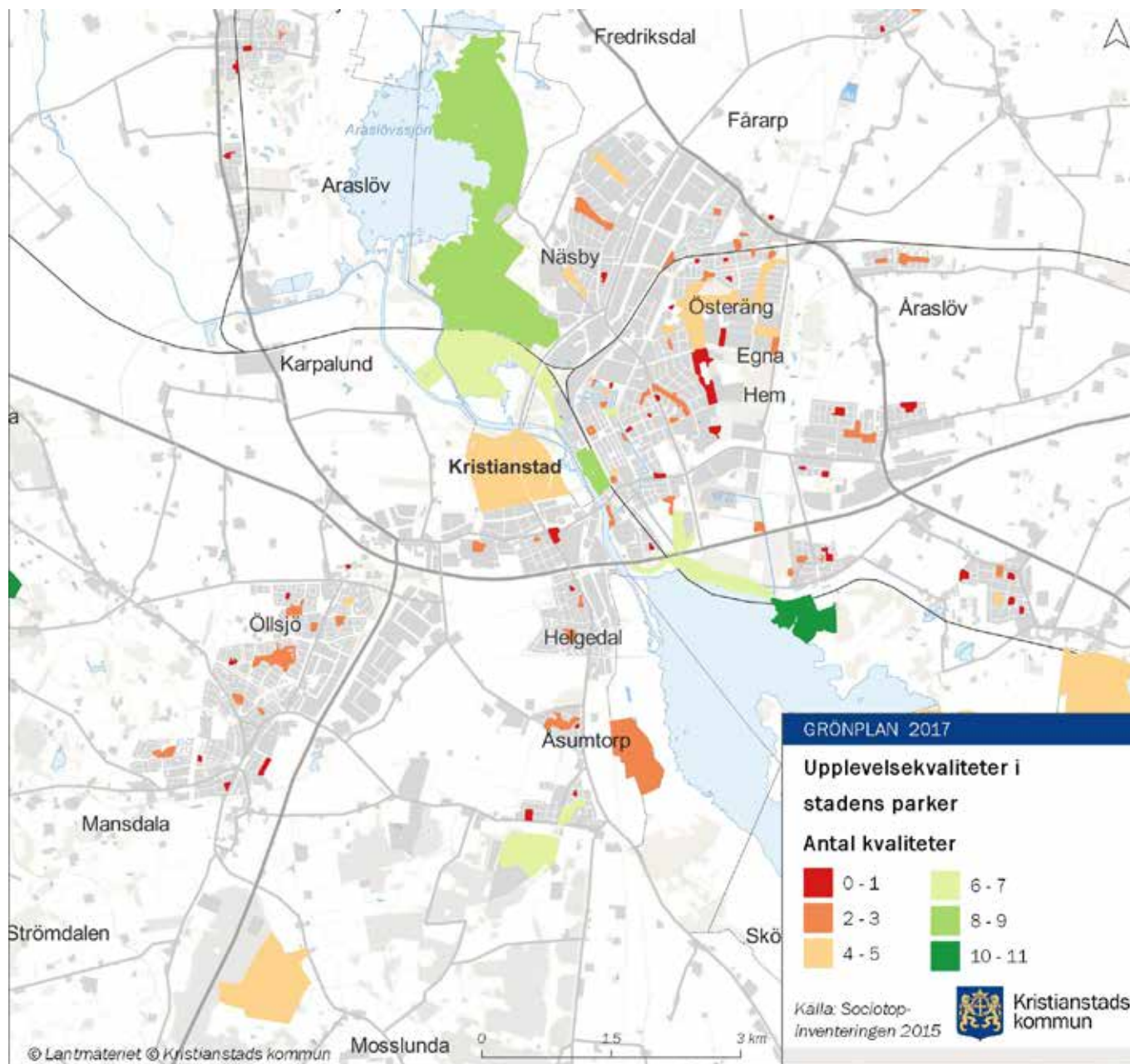
Att skapa och förvalta mångfunktionella parker och naturområden som ger många ekosystemtjänster och resiliens för framtida förändringar.

Mångfunktionalitet och resiliens

För förvaltning av grönytor i tätorterna medför strategin en del omprioriteringar från rationell gräsklippning och rekreativa funktioner till en rad anspråk och skötselformer. Genom att delar av grönytorna får en mer extensiv skötsel kan en mer varierad miljö skapas med samma resurser som tidigare. En mer varierad och mångfunktionell grönstruktur ger fler ekosystemtjänster och större motståndskraft (resiliens) vid förändringar.

Viktiga inslag i mångfunktionella grönytor är träd som ger skugga, fångar upp hälsoskadliga partiklar, dämpar vindar och ytavrinning vid regn, är livsmiljö för en lång rad organismer och ger upplevelser för besökarna. Lokalt omhändertagande av dagvatten sker genom infiltration i vegetation och marklager samt dämpning av flöden i våtmarker, dammar och vattendrag. Kortklippta gräsytor erbjuder få ekosystemtjänster och inslag med högre gräs och örtvegetation gynnar den biologiska mångfalden.

En varierad grönyta erbjuder flertalet av de åtta upplevelsekvantiteter som är framtagna för parkmark. Här finns platser för lugn och ro, vilda partier där vegetationen får utvecklas mer fritt, artrika partier med många blommande örter och ett livligt djurliv, öppna partier som ger rymd och utblickar, skyddade gläntor för lek och upptäckter, öppna ytor för



Karta 6. Många av Kristianstads parker är små och har få upplevelsekvantiteter. Sociotopinventeringen 2015.

bollspel och aktiviteter, mötesplatser för att träffa människor till exempel grillplatser, rastplatser, lekplatser etc., inslag som visar människans kulturella aktiviteter t ex konstverk, historiska spår av ändra markanvändning, byggnadsverk med mera.

Många av parkerna i Kristianstad och övriga tätorter har få upplevelsekvaiteter och är därmed ganska enformiga. Större variation kan skapas med små hjälpmedel och främst med träd- och buskplantering som skapar rumslighet, avskärmade platser med ökad biologisk mångfald.

Det är svårt att arbeta med många olika variabler samtidigt och det behöver utvecklas bättre redskap för att mäta och redovisa mångfunktionalitet. Så kallade "värderosor" är ett sätt att presentera många aspekter samtidigt och visa hur dessa varierar mellan områden och över tiden.

Ett begrepp som blir allt viktigare i arbetet med klimatanpassning är "resiliens", det vill säga motståndskraft mot förändringar. En mångfunktionell grönyta med många upplevelsekvaiteter, ekosystemtjänster och artrikedom har större motståndskraft mot förändringar och är en investering för framtiden.



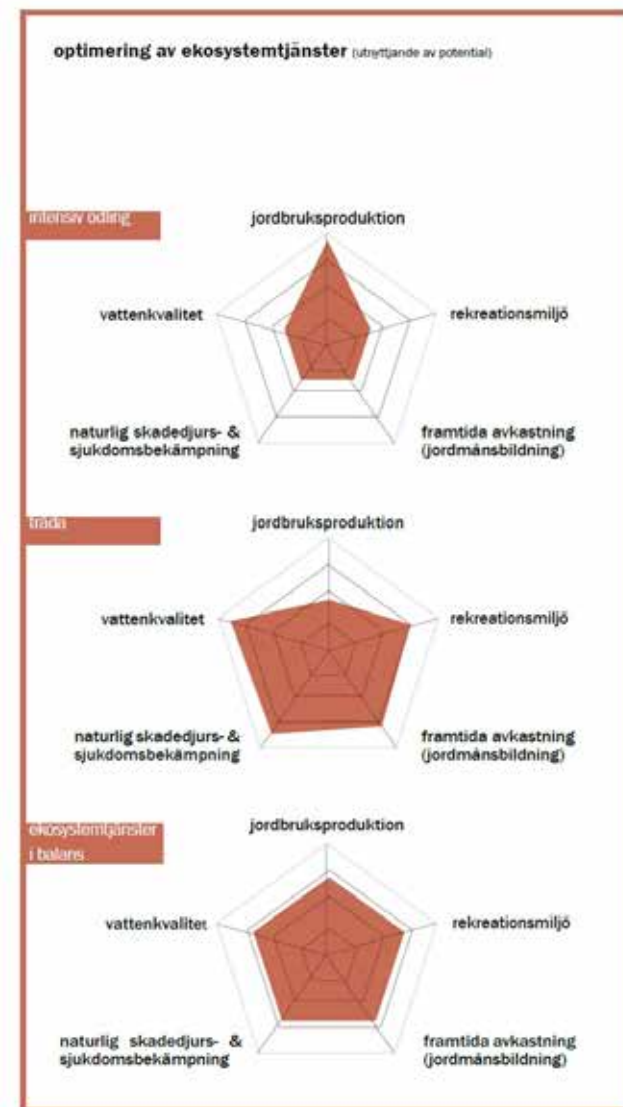
Riktlinjer för planeringen

43. Genom att variera skötseln i grönområdena med mer naturmark och att planera för många olika ekosystemtjänster skapas större variation med fler upplevelsekvaiteter.

Åtgärder

47. Att ta fram redovisningsmodeller som åskådliggör mångfunktionalitet och sammanvägning av många olika aspekter. Prioritet: A, Ansvar: MSF.

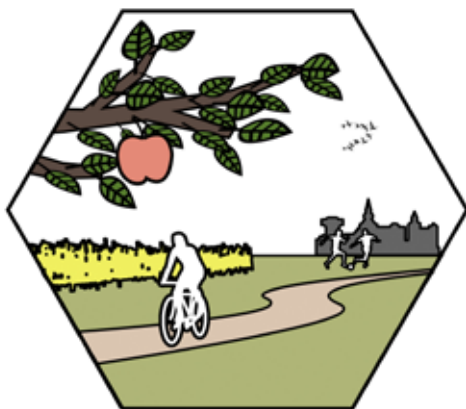
Många av parkerna i Kristianstad domineras av öppna klippta gräsytor. Här finns stora möjligheter att öka mångfunktionaliteten och attraktiviteten för invånarna. Fotomontage Kristianstads kommun.



Illustrationer: Juho Riihonen

19

Exempel på värderosor som beskriver ekosystemtjänster kopplade till olika odlingsformer.



3.3 En god och jämlik hälsa

Vistelser i natur och parker har en positiv betydelse för såväl den fysiska som psykiska hälsan. Den fysiska aktivitetsnivån ökar, kroppen återhämtar sig och stressnivån sjunker. För att påverka den ojämlika hälsoutvecklingen är det viktigt att fokusera på så kallade prioriterade grupper. Medborgarnas delaktighet är också viktig för att öka befolkningens hälsa.

Målet innefattar främst hälsofrämjande miljöer som välskötta och varierade parker, trädgårdar, ängs- och hagmarker, varierad skogsmark och vattenkontakt samt fysiska aktiviteter som bidrar till motion och välbefinnande.

Mål	Strategier			
1	1	2	3	4
2	5	6	7	
3	8	9	10	
4	11			

Strategi 8

Att ha närhet till rogivande och avkopplande gröna miljöer för alla samt kunna få utöva fysiska aktiviteter i gröna miljöer.

Hälsofrämjande miljöer

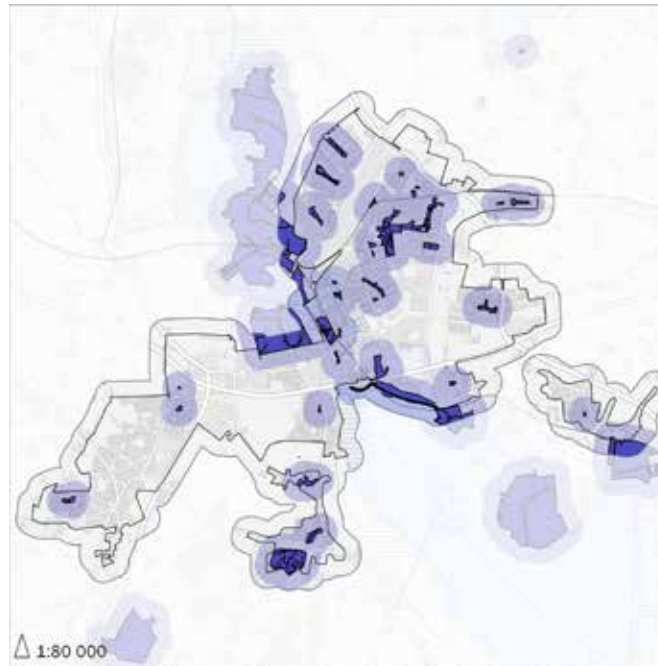
Vilken typ av miljöer som vi mår bra av varierar med vår livssituation och stressnivå. I mycket stressade och utsatta situationer behöver vi lugn och ro i naturmiljö utan inslag av människor och starkt människopåverkade inslag. Sedan finns en gradvis övergång till mer social kontakt ju mer utåtriktade vi känner oss. Människan är en social varelse som utvecklats i nära relation med naturmiljön under årmiljoner. Trygghet är också en viktig faktor då vi behöver återhämtning medan äventyret är lockande då vi är fulla av energi.

Välskötta och varierade parker, trädgårdar, ängs- och hagmarker, varierad skogsmark, vattenkontakt är alla upplevelsekaraktärer som vi mår bra av. Skräpiga och oskötta parkmiljöer, trafikbuller, ensartade produktionsskogar, vindkraftverk, kraftledningar, industribyggnader med mera påverkar oftast vår upplevelse negativt.

Träd, buskar och markvegetation fångar upp partiklar som är farliga för hälsan och fungerar som reningsfilter för stadsluften. Detta är också en betydelsefull aspekt av hälsofrämjande miljöer.



Rofylld miljö i Österäng. Foto: Kristianstads kommun.



Parker och rekreationsområden med upplevelsekaraktären 'Rofylldhet' med 300m buffertzonen i Centralorten och 300m utanför

Karta 7. Rogivande miljöer i Kristianstad enligt sociotopinventeringen 2015.

Fysisk aktivitet

Stillasittande och brist på fysisk aktivitet blir ett allt större problem i samhället. Grönområdena är en viktig arena för fysiska aktiviteter och utformningen av områdena kan stimulera till mer rörelse och fysisk hälsa. Närheten till grönytor är viktig för den dagliga motionen liksom attraktionskraften för att gång och cykel skall användas som transportslag. En rejäl daglig promenad eller cykeltur är ofta bättre än motion på gym. Lekplatserna fyller en viktig funktion för barnens fysiska utveckling och motorik. Grönområdenas inbjudan till spontan lek är också viktig. Nya former av aktiviteter lockar till fysisk aktivitet som till exempel diskgolf, utegym, mountainbike, terränglöpning, geocaching etc.

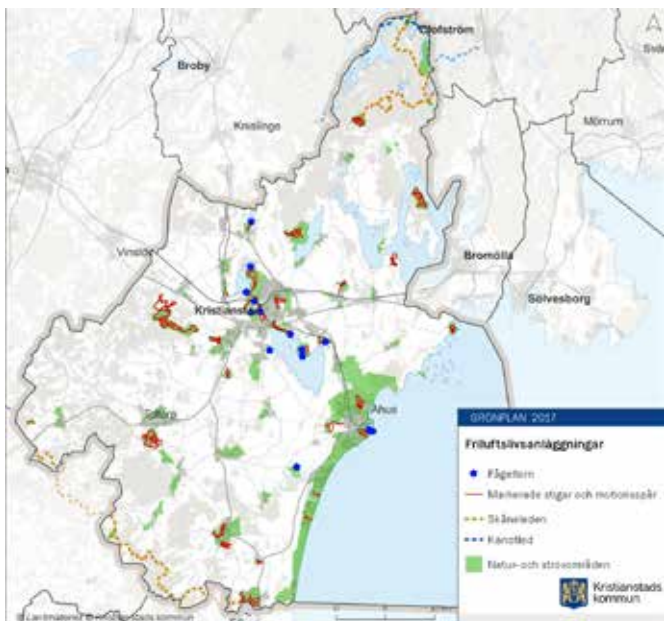
Det finns fyra golfbanor i kommunen vid Skepparslöv, Degeberga, Åhus och Araslöv som bidrar till fysisk aktivitet. Discgolf är en växande aktivitet och en kommunal bana finns i Öllsjö.

Kommunen förvaltar ett omfattande cykelvägnät som inbjuder till fysisk aktivitet i och till grönområden. Terrängcykling har utvecklats med flera olika inriktningar. En mountainbikebana finns anlagd i Bockeboda strövområde och intresset att skapa fler är stort.

Kommunen förvaltar 16,3 km motionsspår och föreningar ytterligare 7 km motionsspår som har stor betydelse för fysisk aktivitet. Skåneleden och lokala strövstigar bidrar också till att kommuninvånare kommer ut och vandrar.

Iordningställda ridleder i kommunen är få och det finns ett stort behov av att kanalisera ridande för att minska konflikter med markägare och andra utövare av friluftsliv.

Den vanligaste formen av fysisk aktivitet i parker- natur och strövområden är promenaden. Nästan alla människor håller sig på stigar och förekomsten av attraktiva stigar är därmed förutsättningen för att alla får möjlighet till fysisk aktivitet utomhus. Tillgänglighet är också viktigt för att personer med begränsad rörlighet skall kunna komma ut.



Karta 8. Anläggningar som inspirerar till fysiska aktiviteter, röd markering är motionsspår och strövstigar, orange markering skåneleden, blå markering kanotled.

Riktlinjer för planeringen

Hälsosamma miljöer

44. Genom att planera för personer i åldern 8 och 80 får man bra miljöer för alla åldrar.
45. Att skapa trygga och lugna miljöer i delar av alla parker är viktigt för att människor skall kunna koppla av.
46. Variationen av olika typer av gröna miljöer med olika grad av social interaktion är viktigt för olika livssituationer och personligheter.

Fysisk aktivitet

47. Att stimulera och skapa platser för olika aktiviteter som utegym, lekplatser, motionsanläggningar, cykelbanor, fågeltorn, discgolf med mera.
48. Att tillåta varierade naturmiljöer att finnas i bostadsområdenas närhet för att inbjuda till spontan lek.
49. Att utveckla skolgårdar och angränsande grönområden för att inbjuda till fysiska aktiviteter.

Åtgärder

48. Att inventera hälsofrämjande miljöer i Kristianstads kommun och åtgärda brister i grönområden som saknar kvaliteter. Prioritet: C, Ansvar: KLK

Strategi 9

Att skapa förutsättningar för lokal odling och hälsosam föda.

Odling

Odling ger oss föda och allt fler engagerar sig i hur och var maten är odlad. Kristianstads kommun är dessutom ett nationellt centrum för matproduktion och förädling. Egen odling ger också möjlighet till fysisk aktivitet och stressåterhämtning på samma gång och kan också bidra till sociala kontakter i stadsodlingen. Närhet till odling ger också pedagogiska möjligheter till större förståelse om kretslopp och matens kvalitet.

Stadsodling

Stadsodling handlar om odling som sker i staden eller i nära anslutning till den. Produktion och konsumtion sker, geografiskt sett, nära varandra. Men ordet stadsodling leder tankarna fel, för det handlar om mycket mer än "bara" odling. Det handlar om ett hållbart bruk av stadens naturresurser, om att minska vår påverkan på miljön, gynna den biologiska mångfalden och möjliggöra både sociala och ekonomiska vinster på vägen. Stadsodlingen inkluderar hela kedjan av händelser som rör maten vi äter: var och på vilket sätt den odlas, hur den lagras och transporteras samt hur man hanterar avfallet.

I Kristianstad finns två koloniområden, Sommarstaden intill sjukhuset och Nosaby i nordöstra hörnet av staden. Dessutom finns fyra

odlingslotsområden, Norra Åsum, Helgedal, Charlottesborg och Gamlegården. Behovet är störst i anslutning till flerfamiljshusområden och det finns behov av att utvidga några befintliga områden samt anlägga nya odlingsområden.

Stadsnära odling

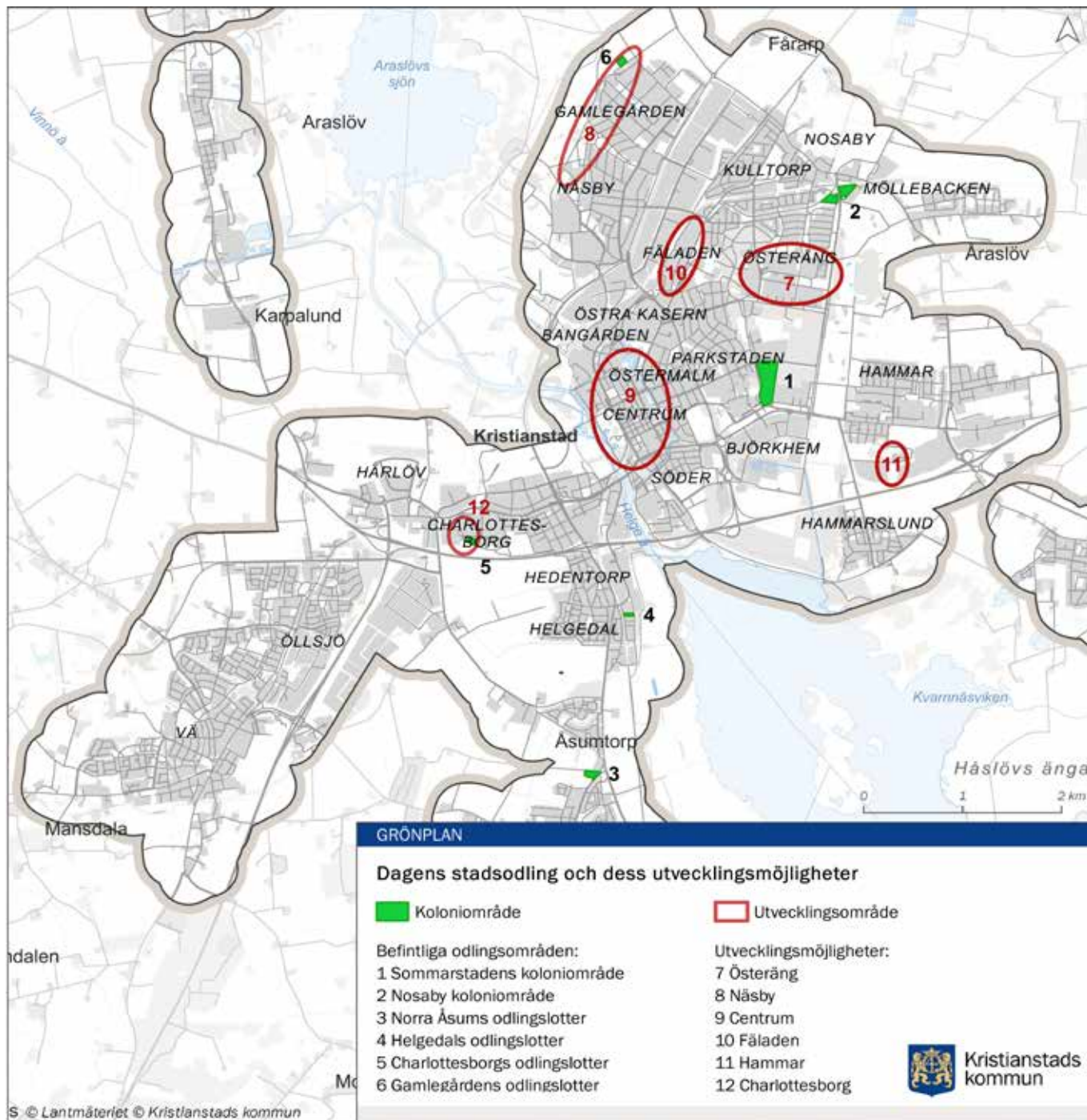
Tätorternas närområde består till stor del av odlingsmark och det finns möjligheter att i större mån samverka mellan stadsnära odling och boende i tätorterna. Gårdsbutiker är ett exempel på hur odlare vill nå boende i närområdet med sina produkter. 4H gårdar är ett exempel på pedagogisk verksamhet för barn för större förståelse för odling och husdjur samt välbefinnande genom umgänge med djur, odling och andra människor.

Riktlinjer för planeringen

50. Att avsätta mark för stadsodling och stödja initiativ från medborgarna.

Åtgärder

49. Ta fram policy för odling på kommunal mark som arrenderas ut. Ställa krav på att en viss andel av marken ska odlas ekologiskt, ha vintergröda och kantzoner (LMP). Prioritet: C, Ansvar: C4T
50. Anlägga odlingslotter där behovet är stort, t ex Österäng, Hammar och/eller Fäladen samt utvidga odlingsområden i Charlottesborg och Gamlegården. Prioritet: B, Ansvar: C4T



Karta 9. Stadsodling och utvecklingsmöjligheter.

Strategi 10

Att öka medborgarnas delaktighet i planering och förvaltning samt utveckla samverkan mellan olika aktörer för att stärka och vidareutveckla de gröna värdena.

Delaktighet

Kommunens grönområden är till för kommuninvånarna och det är därför viktigt att ha en nära kommunikation mellan planering och förvaltning och allmänheten. Större delaktighet minskar också klagomål och hjälper kommunen prioritera i de åtgärder som är aktuella. Brukarmedverkan i planering och skötsel skapar större engagemang och kan höja kvaliteten på grönområdena.

Störst engagemang väcks för närområdet och de grönområden som finns i stadsdelen. Det är därför viktigt att hitta former för att föra fram synpunkter till förvaltningen av grönområdena. Utan resurser för delaktighet och en förankring i organisation och ledning är det svårt att genomföra en lyckad delaktighet. Det krävs ömsesidigt förtroende för att lyckas i en delaktighetsprocess.

Personalen i den kommunala förvaltningen behöver bli bättre på att hantera brukarmedverkan och hitta redskap och metoder för dialog och samverkan. Det är särskilt viktigt att hitta sätt att nå svaga grupper i samhället som normalt inte får sin röst hörd och som är ovana vid att delta i brukarmedverkan.

Kunskap om var utflyktsmål och naturområden finns är viktig för att allmänheten skall hitta ut. Detta

behövs både inför utflykten, hänvisning till platsen, information på platsen och hänvisning var man kan vandra och vistas i området.



Öppet rådhus oktober 2016. Foto: Kristianstads kommun.

Riktlinjer för planeringen

51. Att skapa forum för möten och delaktighet i både planering och förvaltning.
52. Delaktighet i planering och förvaltning kräver tid och resurser vilket måste avsättas för att få en bra process.
53. Ett framgångsrikt arbete med brukarmedverkan kräver tydlig förankring i organisationen och tydliga direktiv från ledning och politik.
54. Särskilt svaga grupper i samhället behöver stöd för att kunna nås och delta i brukarmedverkan.

Åtgärder

51. Att utbilda personalen som arbetar med planering och förvaltning i medborgardialog. Prioritet: B, Ansvar: KLK
52. Att utveckla plandialogen med nya redskap och metoder för brukarmedverkan. Prioritet: B, Ansvar: MSF
53. Att utveckla förvaltning och skötsel med nya redskap och metoder för brukarmedverkan. Prioritet: B, Ansvar: C4T



3.4 Attraktiva miljöer för arbete, fritid och turism

Naturområden, parker och ströv- friluftsområden har stor betydelse för kommunens attraktionskraft. Det gäller etablering av arbetstillfällen, fritids-aktiviteter och turism. Allemansrätten är en stor tillgång för kommunen men medför också skyldigheter att respektera växt- och djurliv, markägareintressen och andra besökare för att få långsiktigt hållbara attraktiva miljöer. Tillgänglighetsperspektivet är viktigt för att skapa attraktiva miljöer för alla.

Kommunens satsning på biosfärområde Kristianstad vattenrike har betytt mycket för kommunens attraktionskraft med naturum som en viktig port till upplevelser för både kommuninvånare och turister. Kusten är en annan viktig attraktion för boende och besökare.

Mål	Strategier			
1	1	2	3	4
2	5	6	7	
3	8	9	10	
4	11			

Strategi 11

Att utveckla upplevelsekviteterna i och servicen vid befintliga grönområden för arbete, fritid och turism.

Attraktiva arbetsplatser

Stor omsorg läggs normalt ner på att få trevliga bostadsområden och skolgårdar men inte lika mycket på att få attraktiva publika grönområden i anslutning till arbetsplatser. Möjligheten till att vistas i gröna miljöer och se ut på gröna miljöer har genom forskningen visat sig ge stor påverkan på stressnivå och kreativ förmåga. Här finns stora hälsomässiga och ekonomiska incitament för att utveckla arbetsplatsernas närmiljö. Det är också viktigt att skapa säkra och inbjudande gång- och cykelvägar till arbetsplatserna så att arbetstagarna väljer att gå eller cykla till jobbet istället för att ta bilen.

På karta 54 kan vi se andelen grönyta i anslutning till de större arbetsplatserna i staden Kristianstad. Sämst tillgång finns som väntat i den centrala staden som har andra kvaliteter med sina gågator och torg samt närheten till Tivoliparken. De större verksamhetsområdena Näsby industriområde, Björkhem och Vilan/Härlöv har få rekreativa gröna ytor men omfattande skyddszoner. Här finns potential att förbättra möjligheterna till rekreativa kvaliteter. På kvartersmark är det upp till verksamhetsutövaren att öka attraktiviteten med inbjudande gröna utemiljöer.

Riktlinjer för planeringen

Attraktiva arbetsplatser

55. Att anlägga, utveckla och förnya parker och grönområden i anslutning till stora arbetsplatser.

Attraktivt friluftsliv

56. Att knyta ihop natur- och strövområden samt tätorterna med längre vandringsleder.
57. Att komplettera bristande länkar för rekreations- och turistcykling med fler cykelvägar.
58. Genom att iordningställa fler rekreations- och strövområden på attraktiva och strategiskt placerade platser.
59. Att utveckla kollektivtrafiken till målpunkter för natur- och kulturbesök.
60. Arbetet ska fortsätta med att tillgänglighetsanpassa och höja kvaliteten på besöksplatser och leder i vattenriket.
61. För tätortsnära strövområden i det öppna odlingslandskapet ska tydliga ställningstaganden finnas gällande dessa områdens utveckling och bevarande. Behovet av närrekreation riskerar annars att komma i konflikt med annan markanvändning då områdena aktualiseras för exploatering. (ÖP)
62. Ridning och terrängcykling behöver

kanaliseras till särskilda leder för att inte komma i konflikt med annat friluftsliv.

63. Våtmarker, stränder och kuster är attraktiva för friluftslivet och där det finns störningskänsliga naturvärden behöver friluftslivet regleras.
64. Kommunen ska arbeta aktivt för att göra utbudet av rekreation och andra besöksmål tillgängligt även för funktionshindrade. (ÖP)

Attraktiv naturturism

65. Att öka informationen om var målpunkter och attraktiva miljöer finns.
66. Att stimulera privata initiativ till service i form av boende, matställen, målpunkter och uthyrning av utrustning och transporter.
67. Åhuskustens natur- och kulturmiljöer utgör grunden för dess höga rekreativvärden och ska värnas. Karaktären av tallskog ska bibehållas och exploatering med ny bebyggelse och anläggningar begränsas. (ÖP)
68. Potentialen för ökat sportfiske ska tas till vara. Kristianstad, sjöarna och slättområdet (ÖP)
69. Biosfärområde Kristianstads Vattenrikes olika temaområden ska bli ännu mer tillgängliga och lockande genom utveckling av områden, stråk och besökspunkter. (ÖP)
70. Fortsatt utveckling av landsbygdsturism ska uppmuntras. Särskilda kvaliteter finns

i det ålderdomliga och rofyllda kulturlandskapet, ädellövskogen och den kuperade terrängen med fina vyer och utsiktspunkter. (ÖP)

71. Turism och rekreation i bullerfri och rofylld miljö ska särskilt gynnas inom utpekade bullerfria friluftsområden. (ÖP)
72. Nya bullrande verksamheter, till exempel vindkraftverk, tåkter, skjutbanor, stora trafikgenomfarter och industrier ska undvikas i anslutning till dessa områden. Buller från boende och areella näringar är en naturlig del av områdena och måste få förekomma. (ÖP)
73. Behovet av förbättrad skyltning och service i form av rastplatser, toaletter med mera ska följas upp. (ÖP)
74. Behovet av anlagda ridstigar inom och i anslutning Åhuskusten ska följas upp. (ÖP)

Attraktivt friluftsliv och naturturism

Attraktivt friluftsliv och naturturism handlar mycket om information, nåbarhet, framkomlighet, upplevelsekvaiteter och service. Särskilt viktigt är att utveckla nåbarhet med kollektivtrafik, cykel och gång för att stärka en hållbar mobilitet och minska påverkan på miljön. I översiktplanen är två större tysta områden utpekade längst i söder och längst i norr i kommunen och dessa områden är viktiga att även fortsättningsvis bevara ostörda.

Åtgärder

Attraktiva arbetsplatser

54. Att skapa rekreativa gröna miljöer centralt i de större verksamhetsområdena Björkhem, Näsby industriområden och Härlövs industriområde. Prioritet: B, Ansvar: C4T

Attraktivt friluftsliv

54. Ta fram en friluftsplan för hela kommunen. En förvaltningsövergripande arbetsgrupp bildas för arbetet (LMP). Prioritet: B, Ansvar: KOF
55. Utred åtgärder för att förbättra rastplatser, fisk och infrastruktur för båtliv i anslutning till Kavröbro och Gropahålet (LMP). Prioritet: B, Ansvar: Biosfär
56. Se över tätorter i odlingslandskapet och ta fram förslag på hur de kan få bättre tillgång till områden för närrekreation (LMP). Prioritet: C, Ansvar: MSF
57. Mätning av antalet besökare ska göras i några av de kommunalt förvaltade naturreservaten (NVP). Prioritet: B, Ansvar: C4T
58. Ta fram en cykelplan för nyutbyggnad och utveckling av kommunala cykelvägar, rekreativcykling till rekreativsområden och kommunikationsinsatser om cykling (LMP). Prioritet: B, Ansvar: MSF & C4T
59. Kartlägga, definiera och ta fram riktlinjer för bullerfria friluftsområden i

kommunen. Prioritet: C, Ansvar: MSF

60. Inrätta ett friluftslivsråd med berörda föreningar och aktörer. Prioritet: B, Ansvar: Kof
61. Inrätta en grupp för samverkan mellan kommunens förvaltningar i friluftslivsfrågor. Prioritet: B, Ansvar: KOF
62. Inrätta skolskogar för att stimulera skolornas utevistelse. Prioritet: B, Ansvar: MSF
63. De mest värdefulla skogsområdena i kommunens markreserv förs in i den kommunala naturvårdsfonden (LMP). Prioritet: B, Ansvar: C4T
64. Att överväga möjligheten till detaljplaner för Tivoliparken, Härlövs backar och ängar samt Stora Björket. Prioritet: B, Ansvar: MSF

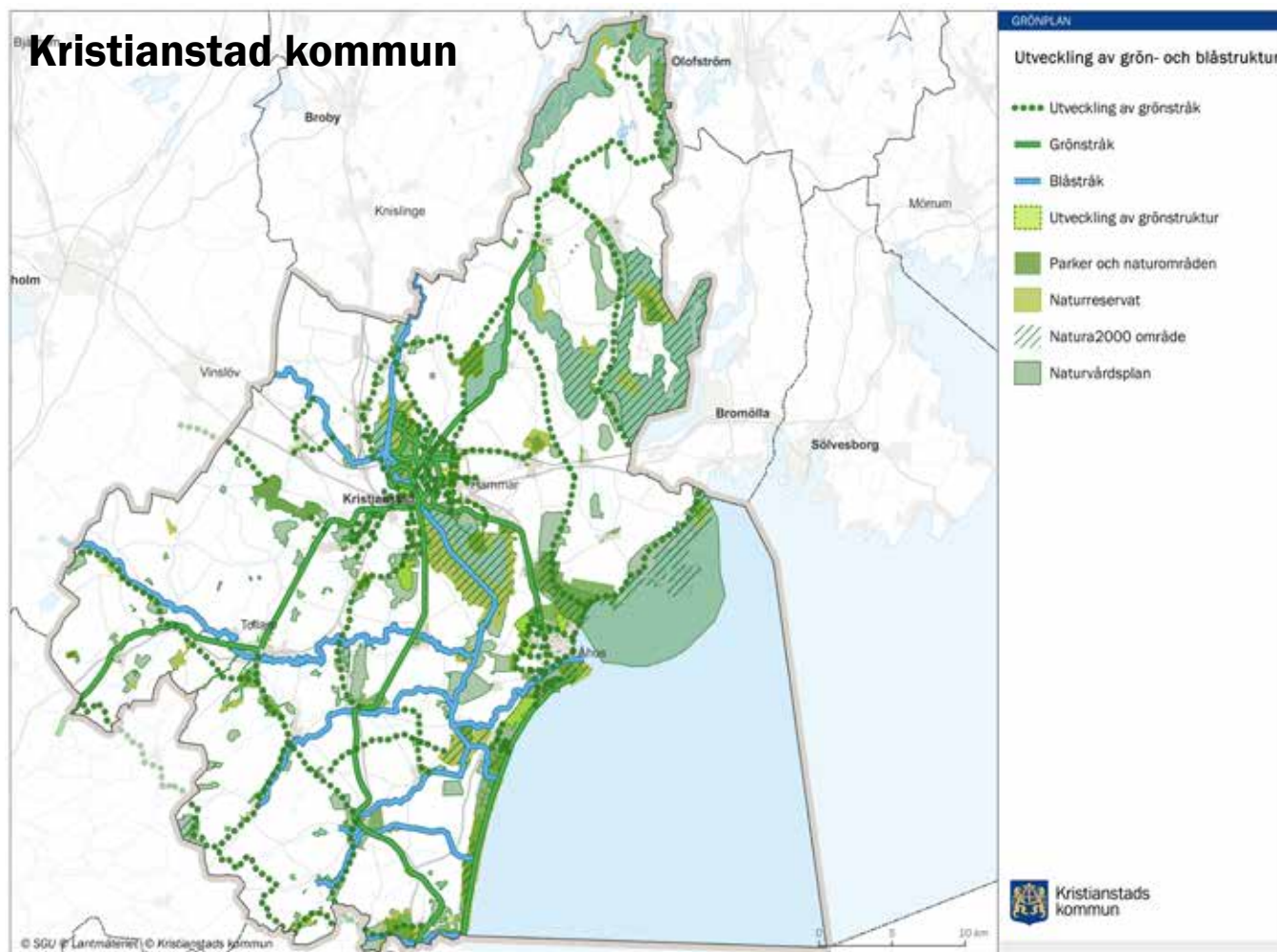
4. Underlag för fysisk planering

Grönplanen presenterar ett kartunderlag för bevarande och utveckling av grön- och blåstrukturen i den översiktliga planeringen. Ställningstaganden för grönstrukturens utveckling i grönplanen kommer att avvägas mot andra viktiga strukturer som bebyggelsestruktur och trafikinfrastruktur i den översiktliga planeringen.

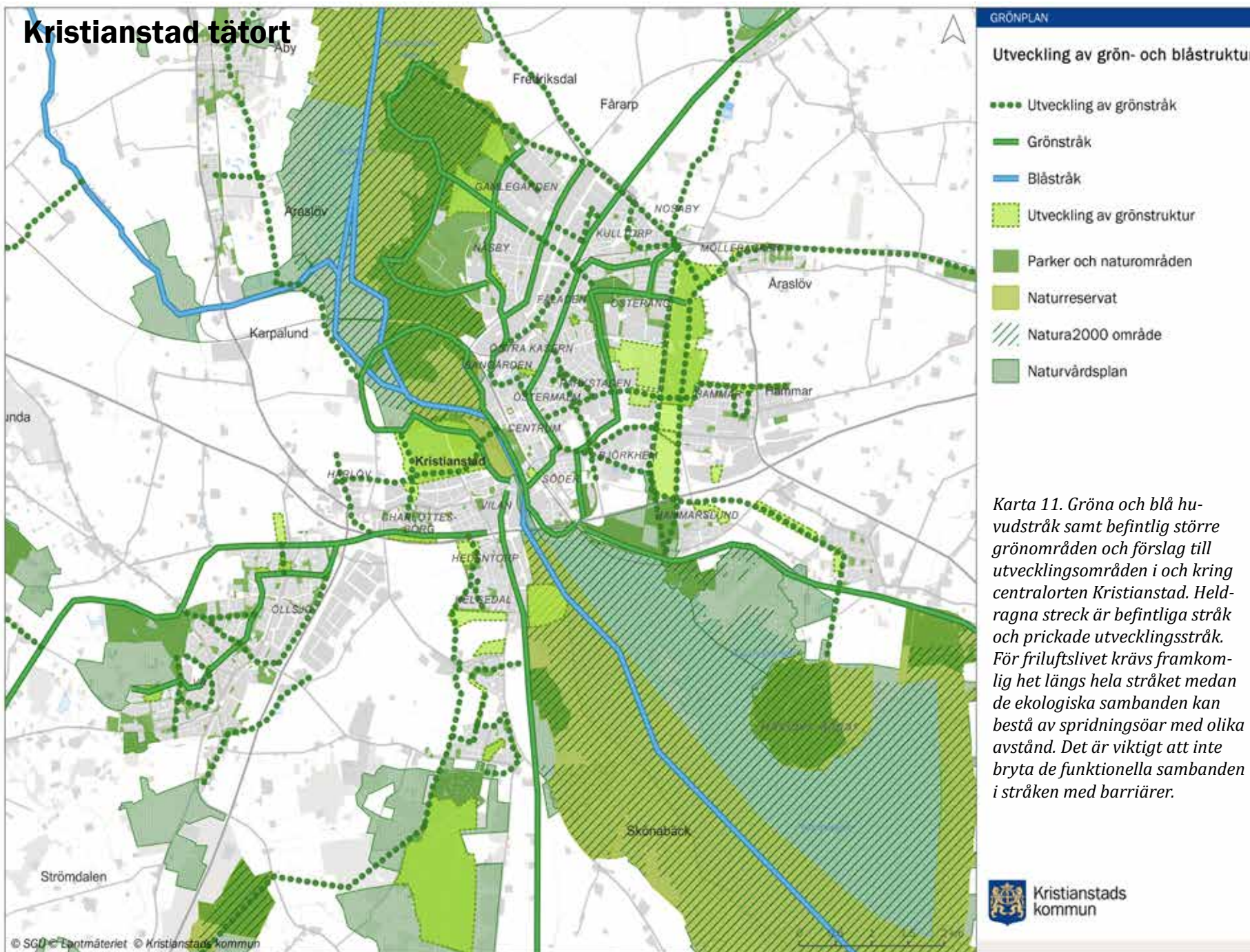
I kommunen finns ett antal kärnområden som är särskilt viktiga för de samlade värdena i grönstrukturen. Dessa är både ekologiskt och rekreativt viktiga och har dessutom ofta estetiska och kulturhistoriska värden. Kärnområdena har tidigare pekats ut i flera strategiska dokument.

Nytt för grönplanen är de funktionella stråk som binder ihop grönstrukturen och gör det möjligt att transportera sig till fots eller med cykel och båt, som möjliggör spridning av olika växt- och djurarter i landskapet samt stärker grönstrukturens ekosystemtjänster som flödesutjämning, erosionskydd, pollinering etc.

När tätorterna växer och i områden med stor brist på grönområden kan nya grönområden behöva etableras. Förslag på dessa nya grönområden samt de åtgärder som berör särskilda grönytor markeras i utvecklingskartan för grönstrukturen i Kristianstads kommun och för respektive tätort.



Kristianstad tätort



5. Referenser

- Boverket. **Lär känna din ort – metoder att analysera orter och stadsdelar.** Boverket februari 2006.
- Boverket. **Bostadsnära natur – inspiration och vägledning.** 2007.
- Boverket. **Mångfunktionella ytor – klimatanpassning av befintlig byggd miljö i stöder och tätorter genom grönstruktur.** 2010.
- Boverket. **Låt staden grönska.** 2010.
- Boverket. **Grönstruktur i landets kommuner.** Rapport 2012:13.
- Boverket & Naturvårdsverket. **Ekologiskt fotavtryck & biokapacitet.** Verktyg för planering och uppföljning av hållbar utveckling i ett internationellt perspektiv. SAMS, Life, LUM. År 2000.
- Boverket. **Vision för Sverige 2025.** Utgiven 2012.
- Europarådet. **Europeiska landskapskonventionen.** Antagen 2000.
- European Union. **Building Green Infrastructure for Europe.** 2013.
- Göteborgs stad. **Grönstrategi för en tät och grön stad.** Antagen av park och naturnämnden 2014-02-10.
- Göteborgs stad. **Ordbok för stadsutvecklare.** Göteborg 2035, 2015.
- Helsingborgs kommun. **Grönstrukturprogram för Helsingborg.** Antagen av kommunfullmäktige 26 mars 2014. Stadsbyggnadsförvaltningen översiktsplaneavdelningen.
- Jansson, M, Persson, A & Östman, L. **Hela staden – argument för en grönblå stadsbyggnad.** Stad & Land nr 183. Movium.
- Järfälla kommun. **Ekosystemtjänster – naturens produkter och tjänster i Järfälla.** Bjerking & Järfälla kommun 2012.
- Järfälla kommun. **Kajer mot det gröna – handbok i stadsplanering.** Hållbara gränssnitt i mötet mellan stad och land. Järfälla kommun och hållbara städer 2015.
- Kristianstads kommun. **Parkplan Kristian-stads tätort 2008.** Beslut av TN 2008-09-23 Dnr 2008/1326 Dpl 410. C4 teknik.
- Kristianstads kommun. **Trädplan – för delar av Kristianstads kommun.** Utförd som examensarbete vid institutionen för landskapsplanering, Sveriges lantbruksuniversitet, Alnarp. C4 teknik 1996.
- Kristianstads kommun. **Naturvårdsprogram 2016.** Miljö- och samhällsbyggnadsförvaltningen.
- Kristianstads kommun. **Lokala Miljömål 2016.** Miljö och samhällsbyggnadsförvaltningen.
- Kristianstads kommun. **Översiktsplan 2013 – Kristianstads kommun.** Antagen av kommun-fullmäktige 2013-03-12.
- Kristianstads kommun. **Kristianstad växer – en stad i balans.** Fördjupad översiktplan Kristianstad stad. Antagen av Kommunfullmäktige 2009-06-09. Stadsbyggnadskontoret.
- Kristianstads kommun. **Grönplan 2017 – underlag friluftsliv.** C4 teknik 2016.
- Kristianstads kommun. **Grönplan 2017 – underlag befolkningens hälsa och gröna miljöer.** C4 teknik 2016.
- Kristianstads kommun. **Grönplan 2017 – underlag ekologiska samband.** Ekologigruppen & C4 teknik 2016.
- Kristianstads kommun. **Grönplan 2017 – underlag kartläggning av ekosystemtjänster, kortversion.** C4 teknik 2016.
- Kristianstads kommun. **Grönplan 2017 – underlag kartläggning av ekosystemtjänster, rapportdel.** C4 teknik 2016.
- Kristianstads kommun. **Grönplan – underlag träd i Kristianstad.** C4 teknik 2016.
- Kristianstads kommun. **Grönplan 2017 – underlag landskapets tidsdjurp.** Regionmuseet & C4 teknik 2016.
- Kristianstads kommun. **Grönplan 2017 – underlag medborgarenkät.** C4 teknik & Markör AB 2016.
- Kristianstads kommun. **Grönplan 2017 – underlag sociotopinventering.** C4 teknik 2015.
- Kristianstads kommun. **Grönplan 2017 – underlag vegetationskarta.** C4 teknik 2016.
- Kristianstads kommun. **Grönplan 2017 – underlag landskapskaraktärsanalys.** C4 teknik 2016.
- Kristianstads kommun. **Grönplan 2017 – underlag analyser.** C4 teknik 2016.
- Kristianstads kommun. **Grönplan 2017 – underlag det gröna kulturarvet.** Regionmuseet & C4 teknik 2016.
- Kristianstads kommun. **Attraktiv kust, livskraftigt hav.** Samrådsförslag Ändring av översiktsplan 2013 avseende kusten och havet. Byggnadsnämnden 2016.
- Kristianstads kommun. **Kulturmiljöprogram.** Antagen av kommunfullmäktige 1993-10-12. Stadsarkitektkontoret 1995.
- Kristianstads kommun. **Vattenriket 10 år som biosfärområde. verksamhetsberättelser 2005-2014.** Biosfärenheten Kristianstads Vattenrike 2015.
- Kristianstads kommun. **Vattenriket – en utflyktsguide.** Biosfärkontoret Kristianstads Vat-tenrike, andra upplagan 2012.
- Kristianstads kommun. **Attraktiv kulturbygd – på**

upptäcktsfärd i Kristianstads kommun. 1995.

Kristianstads kommun. **Landsbygdsprogram.** Kommunledningskontoret 2014.

Kristianstads kommun. **Vindbruksplan för Kristianstads kommun.** Antagen av KF 2018-12-09. Mellanrum & Kristianstads kommun.

Kristianstads kommun. **Kustnära – Tätortsnära.** Förslag på utveckling för de kustnära grönytorna från Äspet till Furuboda. Stadsbyggnadskontoret 2011.

Lundblad Jönsson, Veronica. **Grönstrukturens betydelse för förskolans verksamhet – en fallstudie i Kristianstads kommun.** Examensarbete HKR hösten 2015 Landskapsvetenskap.

Lunds kommun. **Grönstruktur- och naturvårdsprogram för Lunds kommun.** Antagen 2006. Stadsbyggnadskontoret & Tekniska förvaltningen.

Lunds kommun. **Målbeskrivning för skolans- och förskolans utemiljö.** April 2013.

Lunds universitet. **Biologisk mångfald i urbana miljöer - förutsättningar, fördelar och förvaltning.** CEC syntes nr 02, 2014.

Länsstyrelsen i Kristianstads län. **Från Bjäre till Österlen – Skånska natur- och kulturmiljöer.** Samhällsbyggnadsenheten och Miljövårdsenheten 1996.

Länsstyrelsen i Skåne län. **Närmare till naturen i Skåne.** Skydd av tätortsnära områden för friluftsliv och naturvård. Miljöenheten 2003.

Länsstyrelsen i Skåne län. **Det skånska landsbygdsprogrammet – Ett utvecklingsprogram med landskapsperspektiv.** Skåne i utveckling 2007:10.

Malmö stad. **Grönplan för Malmö** 2003.

Malmö stad. **MEST_plan.** Malmö och ekosystemtjänster. Stadsbyggnadskontoret 2015.

Nacka kommun. **Visualisera och värdera ekosystemtjänster i kommunal samhällsplanering – ekotjänster i Nacka.** Hållbara städer, Sweco och Nacka kommun.

Naturskyddsföreningen. **Räkna med ekosystemtjänster – underlag för att integrera miljövärden i den kommunala beslutsprocessen.** 2016.

Naturvårdsverket. **Guide för värdering av ekosystemtjänster.** Rapport 6690 augusti 2015.

Naturvårdsverket. **Kommunala friluftsplaner.** En kunskapsbas för verkningsfulla och användarvänliga kommunala friluftsplaner. Forskningsrapport av Lena Petersson Forsberg. Rapport 6533 april 2015.

Naturvårdsverket. **Grönytor i tätorter.** Metoder att följa utvecklingen av upplevelsevärden och biologisk mångfald. Marcus Hedblom, Alexandro Caruso, Martin Green & Åsa Ode. Rapport 6411 februari 2011.

Naturvårdsverket. **Ekosystemansatsen – en väg mot bevarande och hållbart nyttjande av naturresurser.** Rapport 5782 december 2007.

Naturvårdsverket. **Ekologisk kompensation – En vägledning om kompensation vid förlust av naturvärden.** Handbok 2016:1.

Region Skåne. **Grönstruktur i Skåne – Strategier för en utvecklad grön struktur.** Strukturbild Skåne, Regional utveckling.

Region Skåne. **Planera för cykeln i småstaden.** Vägledning och inspiration för mindre tätorter i Skåne. Enheten för strategisk fysisk planering 2015.

Region Skåne. **Miljöstrategiskt program för Region Skåne.** Sammanfattning av verksamhetsprogram för sju insatsområden. 2012.

Region Skåne. **Miljöstrategiskt program för Region Skåne.** 2010.

SLU. **Datarapport för SLU:s stora enkät för kommunal skötsel av grönområden och träd.** Rapportserie Björn Wiström, Johan Östberg, Thomas B Randrup.

Stockholms stad. **Stockholms ekologiska infrastruktur.** Underlag till fortsatt översiktsplanering – Stockholm 2030. Stadsbyggnadskontoret strategiska avdelningen 2004. Arbetsrapport 2030:6.

Stockholms stadsmuseum. **Kulturhistorisk bedömning av parker och grönområden – en metodutveckling.** Byggnadshistorisk rapport 2011:4.

Sveriges riksdag. **En svensk strategi för biologisk mångfald och ekosystemtjänster.** Prop. 2013/14:141. Sveriges regering.

Upplands Väsby kommun. **Strategier och metoder för kartering av ekosystemtjänster.** Förstudie Ekologisk utvecklingsplan för Upplands Väsby. Ekologigruppen 2014.

Växjö kommun. **Grönstrukturprogram för Växjö stad 2013.** Antaget av Kommunstyrelsen 2013-04-09 §123/2013.

Ordförklaringar

Allemansrätt

Allemansrätten är en sedvanerätt som ger oss rätt att tillfälligt vistas och färdas över privat mark i naturen och till exempel plocka bär och svamp. (Miljöbalken 7 kap. 1§)

Barriäreffekt

Vägar och järnvägar men även vattendrag kan utgöra barriärer för människor och olika organismers rörelser.

Biogeokemiska kretslopp

Rörelsen av ett grundämne eller annan substans inom ett eller flera ekosystem, till följd av biologiska, geologiska eller kemiska processer. Förser organismer med nödvändiga byggstenar för deras fortlevnad. Exempel vattencykeln, syrecykeln, kolcykeln, kvävecykeln, fosforcykeln, saltcykeln.

Biomassa

Totala mängden materia i levande organismer. Kan även omfatta död materia och rester från jord- och skogsbruket som används som energikälla.

Biotop

Naturtyp med enhetlig struktur, där vissa växter och djur hör hemma. Exempel sjö, mosse, strandäng eller lövskog.

Blåstruktur

Ett samlat begrepp, liksom bebyggelsestruktur och trafikinfrastruktur, för alla vattenområden i form av sjöar, vattendrag, våtmarker och hav. Grönstruktur är samma typ av begrepp och omfattar ofta vatten men för att förtydliga används begreppet grönblå strukturer.

Ekosystem

Samspel mellan många olika organismer i naturen och deras livsmiljöer. Avser ofta särskilda miljöer allt ifrån skogsekosystem till dammens ekosystem.

Ekosystemtjänster

Ekosystemens direkta och indirekta bidrag till människors välbefinnande.

Ekosystemansatsen

En arbetsmetod, eller förvaltningsstrategi, för bevarande och hållbart nyttjande av naturresurser som även inkluderar rättvisaspekter. Ansatsen är framtagen inom arbetet med konventionen om biologisk mångfald med stöd av forskarvärlden.

Ekologiska samband

Ekologiska nätverk i landskapet där arter eller frön kan sprida sig. Kallas även landskapsekologiska samband.

Fotosyntes

En process i många steg där gröna växter omvandlar solens energi, koldioxid och vatten till syre och näring.

Grönområden

Används ofta som ett samlande begrepp om alla områden med vegetation, parker, trädgårdar, naturområden, våtmarker, sjöar etc.

Grönstruktur

Ett samlande begrepp, liksom bebyggelsestruktur och trafikinfrastruktur, för en struktur som i detta fall består av ett nätverk med stora och små gröna och blå områden och stråk av olika karaktär och funktion. Kallas även för grönblå struktur för att förtydliga att vatten ingår.

Grönyta

Grönytor är allt grönt inom tätortsgränsen, såsom parker och öppna gräsytor samt andra träd- eller gräsbevuxna ytor. SCB använder begreppet för att beskriva statistik om grönytorernas fördelning i landet.

Grön infrastruktur

Ett begrepp som oftast används för att beskriva de ekologiska strukturerna i landskapet. Här används det också för att beskriva de reglerande ekosystemtjänsterna, som ofta verkar på samma skala som de ekologiska strukturerna.

Grönt kapital

Biologisk mångfald, inklusive alla levande organismer och deras livsmiljö, utgör både en gemensam och privat tillgång. Används även som begrepp för ekosystemens stödjande tjänster.

Habitat

Den miljö där en specifik växt- eller djurart skulle kunna leva.

Kompensationsåtgärder

Åtgärder som vidtas för att kompensera för den förväntade skadan av en verksamhet eller åtgärd. I begreppet inkluderas skydd av område för att kompensera för skadan.

Natur

Natur kan i sin vidaste definition syfta på den levande materiella världen i stort och spänner då från det minsta till det största, men kan också enbart syfta på biosfären (den levande ytan på jorden). Ibland avser natur enbart idén om den av människan orörd miljö i form av växter, djur, landformer etc. Natur avser även inre egenskaper som bestämmer ett beteende och ändamål i någon eller något ("sakens natur"). Det är ett begrepp som har tolkats och definierats sedan antiken i olika sammanhang, och har genomgått flera betydelseförskjutningar och därmed blivit mångtydigt och ideologiskt laddat.

Resiliens

Kraft att uthärda förändringar och förmåga att börja om. Ökar med variation och diversitet hos arter och miljö.

Rödlistad art

Art vars framtida överlevnad i landet inte bedöms vara säker. Rödlistning är ett system som utvecklats av den internationella naturvårdsunionen (IUCN) för att utvärdera tillståndet för arter i naturen. Det är en prognos över risken för enskilda arter att dö ut från Sverige. Rödlistan tas fram av ArtDatabanken vid Sveriges Lantbruksuniversitet (SLU) och fastställs av Naturvårdsverket och Havs- och vattenmyndigheten.



Kristianstads
kommun