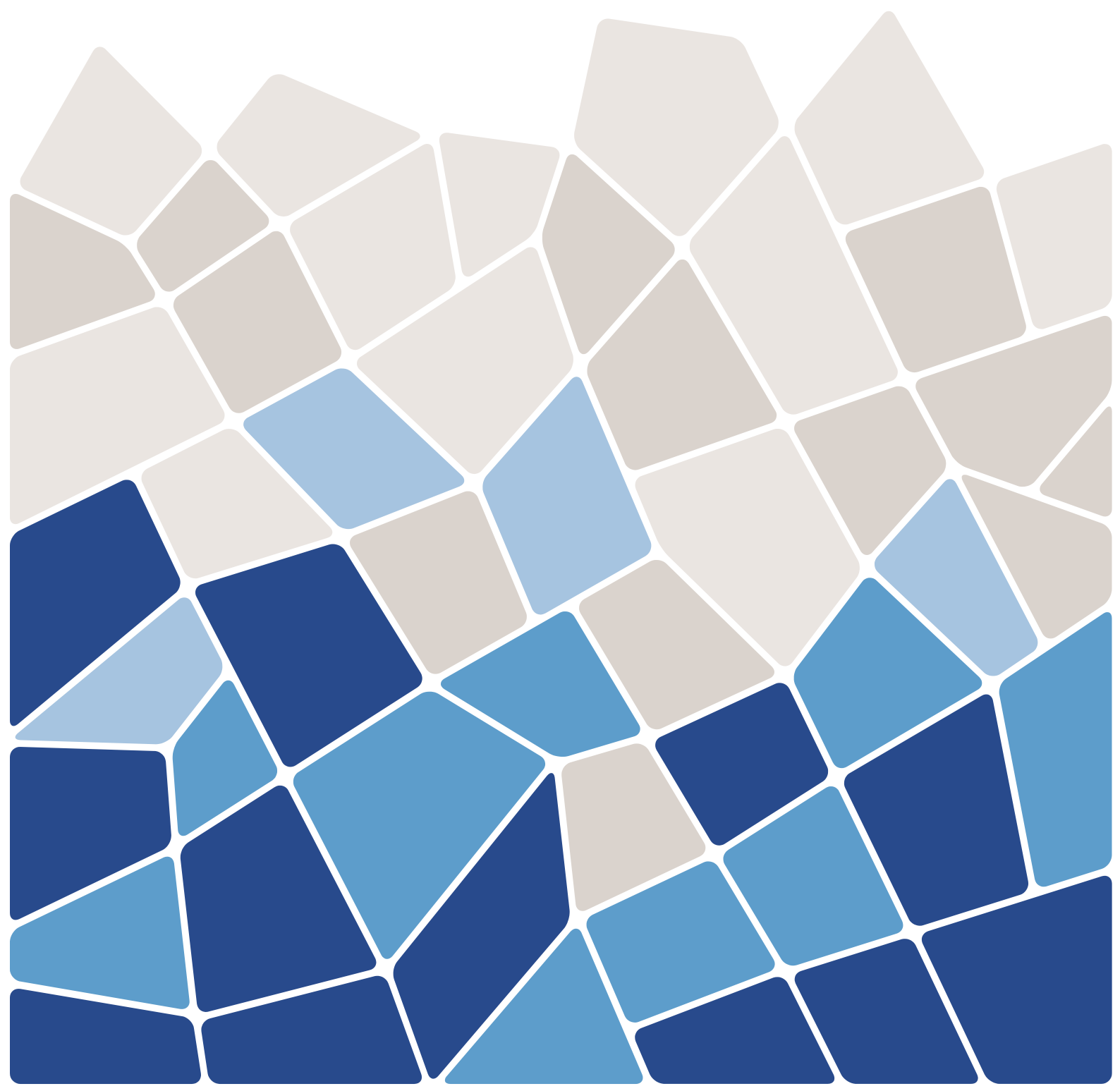


Oljeskyddsplan

för Kristianstads kommun
2014-11-13



Innehållsförteckning

Inledning.....	3
<i>Allmän del</i>	4
Ansvar	4
Aktörer	6
Kommunal Räddningstjänst	6
Sanering.....	7
Aktörer utanför kommunen.....	10
Avfall.....	14
Hamnar	18
Ekonomi	20
Ersättning	20
Redovisning.....	21
Upphandling	21
Dokumentering.....	23
Information.....	26
Miljö och djur.....	30
Natur.....	30
Djurhantering	35
Yrkesfiske.....	36
<i>Åtgärdsplan</i>	38
Organisation	40
Krisledningsnämnd.....	40
Resurser.....	45
Litteraturförteckning	51
Bilaga: Kontaktlista.....	52
Bilaga: Avslut av räddningstjänst	55
Bilaga: Anläggningar för behandling av förorenademassor i länet.....	56
Bilaga: Deponianläggningar i länet.....	57
Bilaga: Dagrapport ORÄDD	58
Bilaga: Frivilliga - anmälan.....	59
Bilaga: Avtal om frivilligtjänstgöring.....	60
Bilaga: Havs- och vattenmyndighetens Oljejour.....	61
Bilaga: Skyddsvärda områden i kommunen.....	63
Bilaga: Materieförteckning – Karlskrona.....	64

Inledning

Östersjön är ett av världens mest trafikerade vatten. Mer än tio procent av världens oljetransporter går igenom Östersjön. Fartygstrafiken har ökat med tjugo procent de senaste fem åren och fortsätter att öka. Vikten av adekvat beredskap är därför större än någonsin. Runt 130 fartygsolyckor inträffar i Östersjön varje år, varav ungefär tio leder till utsläpp.

Östersjöns bottenstruktur gör att den är svår att navigera, med många skärgårdar, snäva sund och grund, speciellt i vatten kring Danmark och Skåne. På vintern fryser stora delar av norra Östersjön vilket gör det mycket svårt att färdas i området. Dessa faktorer ökar risken för en olycka med oljeutsläpp som följd. (MSB, Margaretha Ericsson, 2011)

Kuststräckan utmed Kristianstad kommun är 42 km lång och består huvudsakligen av sandstrand med 19 officiella badplatser, och ett rikt växt- och djurliv finns med bland annat fågel-skyddsområden i norra delarna av kuststräckan. En större hamn (Åhus) finns i kommunen.

Länsstyrelsen har tagit fram en regional oljeskyddsplan för Region Skåne. (Länsstyrelsen Skåne, 2011), se:

[Regional oljeskyddsplan](#)

Kristianstads kommuns oljeskyddsplan ska ses som en lokal anpassning till denna. Syftet med denna oljeskyddsplan är att stärka kommunens beredskap inför och vid en oljeolycka till havs, som kan leda till oljepåslag på kusten.

Oljeskyddspärm

Myndigheten för samhällsskydd och beredskap (MSB) har tagit fram en generell oljeskyddspärm, *Kommunens oljeskydd*. Oljeskyddspärmen innehåller allmän information relaterad till en oljeolycka och ska fungera som ett komplement till Kristianstad kommuns oljeskyddsplan. Oljeskyddspärmen finns tillgänglig på Räddningstjänsten, C4-Teknik och Miljö- och hälsoskyddskontoret. Informationen i oljeskyddspärmen uppdateras kontinuerligt och finns även för nedladdning på MSB:s hemsida. (MSB, 2013)

[MSB - Oljeskyddspärmen "kommunens oljeskydd"](#)

Revidering

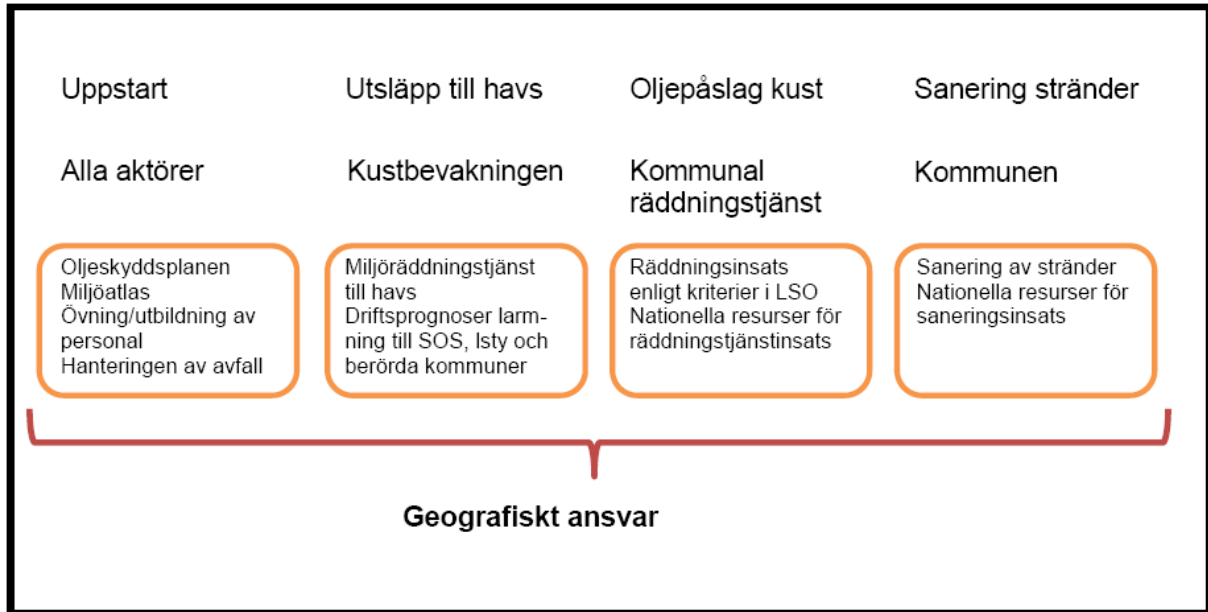
Oljeskyddsplanen ska revideras vart fjärde år i samband med ny mandatperiod, även vid större förändringar inom kommunens och förvaltningars organisation eller beslut som påverkar planen bör omedelbar revidering ske. Räddningstjänsten har ansvaret för att revideringen och översynen genomförs minst en gång per mandatperiod.

Allmän del

Denna del redovisar de allmänna frågeställningar som uppkommer i samband med en oljeolycka till havs och klargör ansvarsfördelningar.

Ansvar

Vid en oljeskyddsolycka fördelas ansvaret mellan flera olika myndigheter på central, regional och lokal nivå (figur 1). För att en oljeskyddsinsats ska bli framgångsrik krävs ett gott samarbete mellan olika aktörer.



Figur 1. Aktörer och dess ansvar i olika skeden. Tidsmässigt kan de olika aktörernas arbete pågå samtidigt beroende på omständigheterna kring utsläppet och dess påföljder.

Vid oljeolycka till havs är det primärt statlig räddningstjänst och Kustbevakningen är den myndighet som normalt är först på plats och har ansvar för att minska konsekvenserna.

När oljan nått land övergår ansvaret till att vara kommunal räddningstjänst så länge räddningstjänstkriterier är uppfyllda och kommunal sanering därefter.

Gränsdragning

Som stöd för gränsdragning mellan räddningstjänst och sanering kan nedanstående definitioner vara vägledande:

Räddningstjänst

Räddningsinsatser beträffande i vattnet löskommen olja omfattar insatser för att:

- Stoppa fortsatt utflöde.
- Begränsa spridning av löskommen olja och upptagning av olja från vattnet.
- Förhindra att löskommen olja når land.
- Förhindra att olja som nått land ger akuta skador.
- Förhindra att olja som nått land eller som kontaminerar stranden återförs/sprids till vattenytan eller sprids till andra icke kontaminerade strandavsnitt.
- ”Förankra” eller ”fixera” olja som nått land eller kontaminerar stranden i syfte att förhindra vidare spridning.
- Styra undan drivande olja eller anordna särskilda skydd vid särskilt skyddsvärda strandpartier.

God effekt av dessa insatser förutsätter alltid omedelbara insatser.

Exempel på kriterier för avslut av räddningstjänst och övergång till sanering kan vara:

”Räddningstjänsten avslutas eftersom ingen ny olja har påträffats varken på land eller i kustnära områden under minst 24 timmar. Därmed anses inte kriteriet ”behov av snabbt ingripande” enligt 2§ i Lagen om skydd mot olyckor längre vara uppfyllt.”

Sanering

Saneringsåtgärder beträffande i vattnet löskommen olja omfattar insatser för att:

- Avlägsna olja som nått land och som kontaminerar strandpartier.
 - Avlägsna och bortforsla olja som ”förankrats” eller ”fixerats” vid stranden.
 - Bortforsla och omhändertar oljebemängt avfall och upptagen olja.
 - Rengöring av stränder och anläggningar.
 - Återställa skadade strandområden eller anläggningar i acceptabelt skick.
- God effekt av dessa insatser är i mindre grad beroende av omedelbara insatser.

I följande avsnitt presenteras kommunens oljeskyddsarbete och några av de viktigaste aktörerna som ingår eller kan ingå i den nationella oljeskyddsberedskapen.

Aktörer

Sanering efter ett större oljepåslag är en komplex operation där resurser, kunskaper och synpunkter måste hämtas in från flera håll. I händelse av en större oljeolycka kommer kommunen under bekämpning och sanering att samverka med såväl regionala och centrala myndigheter som ideella organisationer och intresseföreningar. Samverkan över kommungränserna sker i enlighet med den regionala räddningstjänstorganisationen.

Kontaktvägar och kontaktuppgifter till aktörer finns i:

[Bilaga 1 - Kontaktlista](#)

Kommunal Räddningstjänst

Kommunen ska enligt lag svara för räddningstjänsten inom sitt geografiska område. Den kommunala räddningstjänsten är skyldig att ingripa om följande fyra kriterier samtidigt är uppfyllda: behov av ett snabbt ingripande, det hotade intressets vikt, kostnaderna för insatsen och omständigheterna i övrigt. Olja som hotar att nå stränder betraktas normalt som skäl för räddningstjänst. (Lag (2003:778) om skydd mot olyckor)

Räddningstjänst

Den första fasen av bekämpningsarbetet vid ett oljeutsläpp är normal kommunal räddningstjänstinsats och genomförs för att förhindra och begränsa skador. Fasen är inriktad på tre delar:

- Förhindra att oljan når stränder
- Skadeavhjälpande åtgärder gällande olja
- Beredskap för andra räddningstjänstinsatser i kommunen

Olja som hotar stränder betraktas normalt som räddningstjänstens ansvar. Kristianstad kommun svarar genom räddningstjänsten för bekämpning i strandzonen och i hamnar för att förhindra skador på liv, egendom och miljö. Insatsen beslutas och följs upp av räddningsledaren.

Juridiskt sett går gränsen mellan Kustbevakningens ansvarsområde (statligt vatten) och kommunens vid strandlinjen, men i praktiken är gränsen flexibel och räddningstjänsten och kustbevakningen bör samverka i planeringen och hjälpas åt i överfasningen.

Så länge räddningstjänst pågår är det räddningsledaren som har ansvaret. Vilket han eller hon har till dess att räddningstjänst upphör. Beslutet om avslutad räddningstjänst ska finnas i skriftlig form.

[Se bilaga – Avslut räddningstjänst](#)

Sanering

Om oljan redan nått stranden och skadan inte kan förvärras är insatsen en fråga om sanering. Den tidigare renhållningslagen gav kommunen skyldigheter som i vid bemärkelse även kunde sägas innebära saneringsansvar för oljeförorenade stränder. Miljöbalken innehåller dock inte motsvarande formuleringar och frågan om kommunens saneringsansvar är därmed inte reglerad. Praxis är dock att kommunen ansvarar för saneringen inom sitt geografiska område, även om ansvaret för sanering efter oljeskador är författningsmässigt oreglerat.

Den av krisledningsgruppen utsedda saneringsledaren tar över insatsen. Saneringsåtgärderna är i princip att städa och göra rent på oljedrabbade stränder och vidtas när oljan inte längre kan spridas och hota nya områden. Här finns mycket hjälp att få av olika oljeskydds experter med både kunskap och material.

Oljesanering brukar vara ett tidsödande och resurskrävande arbete vilket kan pågå i flera månader och engagera mängder av människor. Det är i denna fas frivilliga insatser bör organiseras, då allmänheten nu har en möjlighet att ställa upp. Frivilliga resurser som FRG (Frivilliga Resurs Gruppen) och KFV (Katastrofhjälp Fåglar och Vilt) kan kallas in.

Sanering kan definieras enligt följande:

”Olja får enbart finnas i begränsad omfattning på land och i vatten (enstaka klumpar). De uppkomna skadorna på egendom och miljö ska inte kunna förvärras på kort sikt när sanering avslutats. Sanering där skadat område återställs så långt det är realistiskt möjligt till de förhållanden som fanns före olyckan”. (MSB , 2013)

Representant från Miljö- och hälsoskyddskontoret avgör om sanerings ska ske och när saneringen kan anses vara avslutad.

Saneringsmetoder

Möjligheterna att framgångsrikt bekämpa ett oljeutsläpp till sjöss beror till största delen på vilka fysikaliska och kemiska egenskaper oljan har samt hur snabbt bekämpningsinsatsen påbörjas och vilka metoder som används. Tillgång till lämplig utrustning, personalens utbildning och träning samt väderförhållandena på platsen är också avgörande faktorer. (MSB , 2013)

Det finns flera olika typer av saneringsmetoder som kan tillämpas vid en oljeolycka. Val av saneringsmetod är beroende av strandtyp, typ och mängd av olja, väderförhållanden samt tillgänglighet till och från skadeplatsen. I pärmen ”Kommunens oljeskydd” finns en Saneringsmanual som ger vägledning om vilka metoder som är lämpligast att använda under rådande förutsättningar, där grundtanken är att ta största möjliga ekologiska hänsyn i saneringsarbetet.

[Kommunens oljeskydd, flik 8 - Saneringsmanual för olja på svenska stränder.](#)

Strandtyp

De svenska strandtyperna har indelats i 9 klasser med ett index av ekologisk känslighet för oljepåslag där index 1 anger låg känslighet och index 9 hög känslighet. Indelningen baseras på strandens utseende och områdets exponering samt till viss del på biologiska förutsättningar. Hamnar och kajer är anlagda områden och har därför index 0 (ingen ekologisk känslighet).

Strandtyperna är:

Anläggningar	Känslighetsindex 0
Klippbranter och stenväggar	Känslighetsindex 1
Sandstränder	Känslighetsindex 2
Grusstränder	Känslighetsindex 3
Klapperstensstränder	Känslighetsindex 4
Blockstränder	Känslighetsindex 5
Klippstränder	Känslighetsindex 6
Stenstränder	Känslighetsindex 7
Finsedimentstränder	Känslighetsindex 8
Vassbälten och strandängar	Känslighetsindex 9

Strandtyper i Kristianstad kommun

Kuststräckan utmed Kristianstad kommun består huvudsakligen av sand-strand. Kuststräckan från Östra Sand till Juleboda i södra består av sandstrand, med undantaget av Helge ås utlopp samt Åhus hamn. Denna del av kuststräckan är även fri från öar och yttre hinder. Norr om Östra Strand förändras kusten till strandtyper som är svårare att sanera jämfört med en sandstrand. Det är en blandning av sten- & klapperstensstränder, blockstrand, grusstränder och vassbälten & strandängar. Önskvärt är att skydda denna del i så stor utsträckning som möjligt och hellre leda olja söderut mot sandstränderna.



Karta och mer information finns i [Miljöatlas - Karta över strandtyper](#)

Aktörer utanför kommunen

Det finns ett antal aktörer utanför kommunens verksamhet som kan vara behjälpliga vid oljeolyckor.

Myndigheten för samhällsskydd och beredskap (MSB)

MSB är det centralt samordnade verket för räddningstjänst på land. Inom oljeskyddet är det MSB uppgift att verka som centralt rådgivande och samordnade organ för regionala och lokala räddningskårer.

Vid behov bistår MSB med materiel och personal, från de fem nationella oljeskyddsförråden. MSB har en överenskommelse med Kustbevakningen om lagerhållning och underhåll av MSB:s förstärkningsresurser. Oljeskyddsmaterielen finns i KBV miljöskyddsförråd i Göteborg, Karlskrona, Härnösand, Djurö och Slite.

[Läs mer om MSB - Oljeskyddsförråd södra Sverige under kapitlet Resurser](#)

Enligt lagen och förordning (2003:789) om skydd mot olyckor har kommunen rätt till viss ersättning av staten för de kostnader som kommunen drabbas av i samband med utsläpp av olja eller andra skadliga ämnen och de efterföljande saneringsåtgärderna. Det är MSB som prövar sådana ersättningsfrågor och kan på begäran bistå med handledning. Information om ersättningsregler finns på MSB:s hemsida:

[MSB - Ersättning vid utflöde av olja och andra skadliga ämnen](#)

Kustbevakningen

Kustbevakningen svarar för räddningstjänsten till havs. De har tillgång till Seatrack Web för att prognostisera oljans fortsatta spridning och samråder med kommunen om vilka områden som i första hand ska skyddas från oljepåslag. Kristianstad kommunen bör ha en beredskap för att kunna ta emot den olja som Kustbevakningen samlar in till havs. Vid bekämpning av olja i strandzonen samverkar den kommunala räddningstjänsten och Kustbevakningen. Den som har de bästa förutsättningarna för att göra en effektiv insats svarar för åtgärderna även när det delvis sker inom den andra partens formella ansvarsområde. Kustbevakningen ansvarar också under insats för brottsutredning av olyckor ute till havs.

[Kustbevakningen - Miljöräddning olja](#)

Havs- och vattenmyndigheten

Hav- och Vattenmyndigheten har det övergripande ansvaret för bedömningar av miljöpåverkan orsakade av olje- och kemikalieolyckor till havs och inlandsvatten. Verket ska hålla sig informerat om händelseutvecklingen vid olyckor och ha beredskap för samarbete med operativt ansvariga organ. Dessa åtaganden sköts genom Oljejouren som är en upphandlad konsulttjänst som drivs av SWECO på Havs- och vattenmyndighetens uppdrag.

[Hav- och vattenmyndigheten - oljeutsläpp](#)

SWECO - Havs- och Vattenmyndighetens oljejour

Oljejouren (SWECO) består av experter med kunskap om miljöeffekter av olje- och kemikali-
eutsläpp samt kunskap om förebyggande arbete och skyddsåtgärder vid bekämpning och sane-
ring av olja och kemikalier. Oljejouren ger kostnadsfri rådgivning och information åt rädd-
ningstjänst, länsstyrelser och kommunernas miljö- och hälsoskyddskontor vid utsläpp av olja
och kemikalier. Vid större oljeutsläpp i Sverige kan oljejouren bistå med rådgivning på plats.

[SWECO - Om oljejouren](#)

Länsstyrelsen

Länsstyrelsen ska vara sammanhållande inom sitt geografiska område och ska före, under och
efter en kris verka för samordning och gemensam inriktning av de åtgärder som behöver vid-
tas.

Berör en räddningsinsats mer än en kommuns område, skall länsstyrelsen eller länsstyrelserna
bestämma vem som skall leda insatsen, om inte räddningsledarna från de berörda kommuner-
na själva bestämt det. (Lag (2003:778) om skydd mot olyckor, kap. 3 § 16)

I fråga om omfattande räddningsinsatser får regeringen föreskriva eller i ett särskilt fall be-
sluta att en länsstyrelse eller annan statlig myndighet får ta över ansvaret för räddningstjänsten
i en eller flera kommuner. Om en sådan myndighet har tagit över ansvaret utses räddningsle-
daren av denna myndighet. (Lag (2003:778) om skydd mot olyckor, kap. 4 § 10).

Läs mer om Länsstyrelsens områdesansvar i:

[Länsstyrelsens Oljeskyddsplan, Flik 3 – Länsstyrelsens ansvar](#)

Länsstyrelsen kan stödja kommunerna med underlag för beslut kring prioritering rörande
kustavsnitt och områden mot bakgrund av en olycka till havs. Underlaget kan omfatta t.ex.
miljöatlas eller annan geografisk information, rapporter eller samverkan med sakkunniga
inom länsstyrelsens ordinarie verksamhetsområde.

Länsstyrelsen skall även kartlägga vilka hamnar i länet som kan användas som nödhamnar
respektive mottagningsplatser för olja som uppsamlats till sjöss av kustbevakningen.

Mer information om länsstyrelsens oljeskyddsarbete finns i den regionala oljeskyddsplanen på
deras hemsida:

[Länsstyrelsen Skåne - Oljeskydd](#)

Transportstyrelsen

Även Transportstyrelsen kan kartlägga vilka hamnar i länet som kan användas som nödhamnar respektive mottagningsplatser för olja som uppsamlats till havs av kustbevakningen.

[Transportstyrelsen - Krisberedskap](#)

Försvarmakten

Försvarmakten kan bistå med materiel, personalresurser samt goda möjligheter till matförsörjning i fält. Under en räddningstjänstinsats kan en räddningsledare, enligt Lag (2003:778) om skydd mot vid olyckor, ta alla samhällets resurser i anspråk för att agera i ett katastrofläge. Detta gäller även för militära förstärkningsresurser. För uppgifter kring tillgängliga resurser kontakta Vakhavande Befäl Armétaktisk stab via SOS Alarm.

[Försvarmakten – Stöd till samhället](#)

Polisen

Polisen ansvarar bland annat för utredning, utrymning, registrering, eftersökning och tillsammans med Trafikverket för avspärning av vägnät och drabbade kuststräckor. Avspärning kan endast ske vid en räddningstjänstinsats, ej vid saneringsinsats. En åtalsanmälan ska alltid göras till polisen vid utsläpp av olja.

SMHI

SMHI kan ge väderprognoser och kan vara behjälplig med spridningsprognoser med stöd av Seatrack Web. Med prognoser från SMHI som underlag kan förebyggande åtgärder styras till de områden där riskerna för oljepåslag är störst.

[SMHI - Prognoser för oljespridning](#)

Naturvårdsverket

Naturvårdsverket har det övergripande ansvaret för bedömning av miljöpåverkan till följd av olje- och kemikalieolyckor till havs och i inlandsvatten. Inom oljeskyddet är Naturvårdsverkets uppgift bland annat att utarbeta råd för ”miljöriktigt handlande” i samband med kustbevakningens och räddningskårens insatser vid bekämpning och oljesanering.

<http://www.naturvardsverket.se/>

Trafikverket

Trafikverkets resurser i form av containrar etc. finns tillgängliga vid räddningstjänstinsats för underlättande av logistik och avfallshantering samt kan ansvara för avspärning av vägnätet i samverkan med polisen. Avspärning kan endast ske vid en räddningstjänstinsats, ej vid saneringsinsats.

<http://www.trafikverket.se/>

Frivilliga

Insatser från frivilliga kan vara en resurs i samband med en oljesanering. Detta kräver dock att insatserna kanaliseras via en befintlig organisation, t.ex. Katastrofhjälp för fåglar och djur, Civilförsvarsförbundet eller naturskyddsföreningen.

Frivilliginsatserna måste ha en viss varaktighet. Kortvariga insatser av oorganiserade frivilliga har erfarenhetsmässigt visat sig vara ineffektiva. De insatser som krävts för att utbilda och utrusta de frivilliga har inte motsvarats av saneringsresultaten. Utbildning anordnas av ansvarig saneringsledaren.

Läs mer om hantering av frivilliga i pärmen:

[Kommunens oljeskydd, flik 7 - Hantering av frivilliga vid ett oljespill](#)

Alla frivilliga som ska delta i det operativa saneringsarbetet ska ha avtal, försäkring och utbildning.

[Avtal om frivilligtjänstgöring](#)

Katastrofhjälp för fåglar och vilt (KFV)

Hos organisationerna Katastrofhjälp för fåglar och vilt (KFV) finns möjlighet till stöd och hjälp för omhändertagande och tvättning av oljeskadade djur.

<http://www.kristianstadbromolla.kfv-riks.se/>

Naturskyddsföreningen

Inom Naturskyddsföreningen finns stora kunskaper om växter och djur i kommunen. Dessa kunskaper kan vara ett värdefullt komplement till de uppgifter som finns samlade hos lokala och regionala natur- och miljöförvaltningsmyndigheter.

<http://kristianstad.naturskyddsforeningen.se/>

Sjöräddningssällskapet (SSRS)

Sjöräddningssällskapet är en väletablerad ideellförening vars främsta uppgift är att rädda människor i sjönöd. De är även utbildade i hur man begränsas olja i olika miljöer och situationer vilket gör att de aktivt kan delta i en oljeskyddsinsats.

De har också vissa resurser att tillgå i form av mindre fartyg och båtar. SSRS kan vara Kustbevakningen till hjälp med bekämpning av olja till havs. SSRS använder miljöräddningsläp som snabbt lägger ut länsor.

<http://www.sjoraddning.se/yngsjo/>

Avfall

Vid sanering av olja på stränder i samband med oljeolyckor uppkommer stora avfallsmängder, ofta 10 gånger större, men ibland i extrema fall upp till 30 gånger större, än den mängd olja som släppts ut. (Charlotte Gyllenhammar, 2008)

Detta ställer stora krav på hantering. Det är en god idé att skapa samarbete med grannkommunerna angående hanteringen och slutförvaring av oljeavfall om avfallet skulle bli större än den egna hanteringen klarar av. För att inte knyta upp sin egen avfallshantering helt borde det finnas möjligheter att dela på avfallet.

På plats – tillfällig lagring

Det finns inga krav på anmälan eller tillstånd för att lagra det oljeblandade avfallet vid saneringsområdet, eftersom det klassas som tillfällig lagring. Lagring av oljeavfall bör ske med bästa tillgängliga teknik för att i så stor omfattning som möjligt förhindra sekundär kontaminering av omgivningen. Lagring direkt på mark bör undvikas, istället är lagring i täta containrar eller på tätt underlag att föredra (geotextildukar). Av erfarenhet från tidigare olyckor kan läcksäkrade containrar vara en flaskhals i systemet och bör därför i ett tidigt skede rekvireras.

Generellt gäller att avfallsmängderna skall minimeras så långt möjligt. Detta kan uppnås bl.a. genom att:

- Olje-förorenat material inte blandas med annat avfall såsom icke-farligt avfall för att mängderna farligt avfall skall minimeras, därför skall det inom saneringsområdet finnas tydlig märkning av var farligt respektive icke-farligt avfall skall läggas.
- Läcksäkra containers skall användas, viktigt att ställa sådana krav vid upphandling av material och tjänster.
- Om containers används och behöver rengöras skall detta om möjligt ske i anslutning till olycksplatsen för att minimera kontamineringen.
- Dukar och markskydd används under oljefat, tankar och saneringsplatser så att inte mark och strandområden förorenas vid själva saneringen.

(Charlotte Gyllenhammar, 2008)

På väg

I oljeskyddssammanhang kan noteras att oljeavfall är farligt avfall och att transport av exempelvis oljerester och oljebemängt avfall från saneringsinsatser till godkänd avfalls- och restproduktshanterare eller godkänd mellanlagrings plats kräver särskilt tillstånd, om mängden överstiger 100 kilogram eller 100 liter oljeavfall per år. (Avfallsförordningen, 2011:927)

Länsstyrelsen bedömer att befintliga tillstånd för transport samt avfallshantering av farligt avfall i Skåne län är tillräckliga för att hantera ett oljeutsläpp på 10 000 ton. (Länsstyrelsen Skåne, 2011)

Länsstyrelsen för en förteckning över innehavare av tillstånd att transportera farligt avfall. I Skåne län rör det sig om drygt 500 transportföretag av varierande storlek. En uppdaterad förteckning begärs ut av **Miljöförvaltningens expedition, 040/044-25 22 22**

Transportfirman och/eller dess chaufförer förses med områdeskarta över olycksplatsen, där de olika platserna för hämtning och lossning är tydligt markerade, samt de bästa tillfartsvägarna. Bifoga om möjligt fotografier av nedfartsvägarna och området.

Mellanlagring

Om lagringen sker på annan plats än där sanering pågår ses lagring som en mellanlagring av avfall eller farligt avfall, vilket är anmälnings- eller tillståndspliktigt enligt 9 kapitlet i Miljöbalken. (Miljöbalken, 1998:808)

En ansökan om tillstånd till mellanlagring, återvinning eller bortskaffande av farligt avfall skall, utöver vad som anges i 22 kap. 1 § miljöbalken, alltid innehålla:

- uppgifter om art och mängd av det farliga avfall som sökanden avser att mellanlagra, återvinna eller bortskaffa,
- uppgifter om varifrån avfallet kommer, samt
- uppgifter om var och på vilket sätt avfallet skall mellanlagras, återvinnas eller bortskaffas. Förordning (2001:1064).

(Förordning om miljöfarlig verksamhet och hälsoskydd, 1998:899)

Mellanlagring av oljehaltigt material bör i största mån undvikas utan avfallet bör i första hand transporteras direkt till anläggning för omhändertagande.

Slutstation

Anläggningar för behandling av förorenade massor i länet

- Kretsloppsparken i Kristianstad AB
- Hässleholms Kretsloppscenter (HKC) i Vankiva, Hässleholm
- Hyllstofta avfallsanläggning (NÅRAB), Klippan
- Spillepens avfallsupplag (SYSAV), Malmö

För att få fram den ”lediga” kapaciteten som finns tillgänglig inom Skåne vid varje enskilt tillfälle och för att få kännedom om det finns möjlighet att hantera/behandla det aktuella avfallet måste en kontakt tas med respektive avfallsanläggning

[Se bilaga 3 - Anläggningar för behandling av förorenade massor i länet.](#)

Deponianläggningar i länet

- Vankiva avfallsanläggning, Hässleholm
- Spillepens avfallsupplag, Malmö

Ring respektive anläggning för att få fram möjlighet till att ta emot avfallet (specificera om det gäller destruktion/behandling eller mellanlagring).

[Se bilaga 4 - Deponianläggningar i länet](#)

Kretsloppsparken

Slutdestinationen är i förstahand Kretsloppsparken. Stena Recycling AB som driver Kretsloppsparken kan även transportera förorenade massor till annan anläggning än den i Kristianstad. Anläggningen får behandla maximalt 10 000 ton farligt avfall varav högst 1 500 ton förorenade massor. Kretsloppsparken har även tillstånd från länsstyrelsen att transportera alla slag av avfall och farligt avfall. Kretsloppsparken har 2 stycken 15 kubikstankar.

[Kretsloppsparken - Tillstånd](#)

Hässleholms Kretsloppscenter (HKC)

Anläggningen i Hässleholm har en lagringskapacitet på 60 000 ton oljeskadade massor och har möjlighet att behandla 30 000 ton årligen. Deponin för farligt avfall har en yta på 8 hektar.

Spillepens avfallsupplag (SYSAV)

Anläggningen har tillstånd att behandla högst 160 000 ton farligt avfall per år, varav högst 100 000 ton förorenade massor per år och att samtidigt mellanlagra högst 20 150 ton farligt avfall (exklusive förorenade massor), samt att deponera 50 000 ton farligt avfall per år,

Linneberga i Uppvidinge

Marksanering Sydost AB har i anslutning till Uppvidinge kommuns avfallsanläggning Linneberga en anläggning för mellanlagring och behandling av oljeförorenad jord. Anläggningen drivs av Ragn-Sells och har tillstånd att ta emot och behandla 180 000 ton förorenad massa per treårsperiod var av maximalt 150 000 ton per år får vara klassat som farligt avfall.

De har tillstånd för mellanlagring av maximalt 60 000 ton förorenad massa per tillfälle varav maximalt 50 000 ton får vara klassificerat som farligt avfall.

Vid förfrågan kontakta Ragn-Sells Avfallsbehandling AB, telefon 070-927 20 51.

Hedeskoga avfallsdeponi i Ystad (Svevia AB)

Svevia AB är ledande i Sverige på sanering av förorenad mark, och har en specialistgrupp med kompetens att sanera alla typer av förorenad mark och förorenat vatten.

Svevia har fasta efterbehandlingsanläggningar på nio platser spridda över Sverige. Närmsta anläggningen finns i Ystad. Tillståndet för efterbehandlingsanläggningen i Ystad innefattar mellanlagring och behandling av förorenad sand och jord.

De har även mobila utrustningar för sanering på plats, som lätt kan flyttas mellan olika arbetsplatser.

[Svevia efterbehandlingsanläggningar](#)

Döda djur

Oljenedsmetade djur ska samlas in och föras bort så att inte oljan sprider sig vidare i naturen. Döda djur som inte önskas av Statens Veterinärmedicinska Anstalt eller vetenskapliga institutioner ska lämnas till destruktion i förbränningsanläggning eftersom de betraktas som riskavfall.

Döda djur ska förvaras i kylcontainer och art-, köns-, ålders- och rasbestämmas, etiketteras samt bokföras. KFV och Sveriges Ornitologiska Förening kan vara behjälpliga i detta arbete. (Länstyrelsen Skåne, 2011)

Djur som är statens vilt ska sändas till Naturhistoriska Riksmuseet eller annat museum med behörighet att ta emot sådant material till exempel Zoologiska Museet vid Lunds Universitet, Naturhistoriska avdelningen på Malmö Museer. (Länstyrelsen Skåne, 2011)

Hamnar

Hamnarna är en resurs för upptagning och omlastning av förorenat material. Tillgängligheten till hamnen och kvalitén på infrastrukturen är då en avgörande faktor för att lastbilar ska ha möjlighet att hämta materialet för transport vidare till mellanlagringsstation.

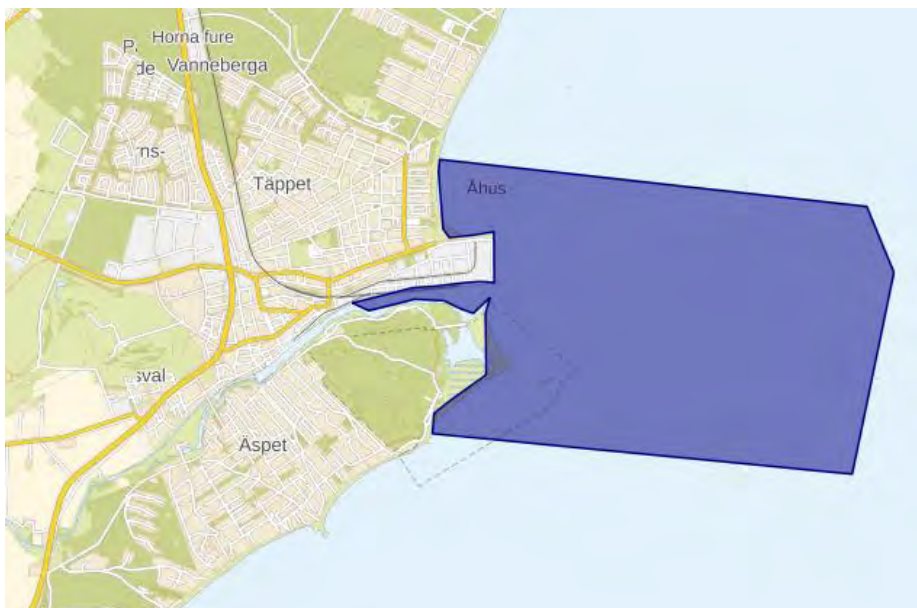
För hamnar som riskerar att förorenas av oljebältet är det i många fall önskvärt att försöka spärra av hamnområdena. Hamnar är ofta svårsanerade och de båtar som befinner sig där riskerar att bli nedsmutsade. En avvägning måste göras mellan att undvika detta och den eventuella konflikt som kan uppstå när fartygs- och båttrafik förhindras.

I Kristianstad kommun finns en större hamn och ett antal marinor/naturhamnar.

Åhus hamn

Hamnen är en av södra Sveriges mer betydande bulkhamnar och är sydöstra Sveriges största containerhamn.

Åhus Hamn & Stuveri AB, Journummer 0708-28 86 16



Korta fakta om Åhus Hamn

Kaj:

Längd total: 1 595 m

Max. tillåtet leddjupgående ank 5,90/avg 6,90 ca310 m (pollare 32-41)

fartygens maximala LOA 120 m

6,3m ca825 m (pollare 32-1)

6,0m ca260 m (pollare A-H)

Farled muddrad ränna:

Längd 1,2 nautiska mil

Bredd 70 m

Djup 8,5 m

Marinor/Naturhamnar

Marinor/Naturhamnar	Kontakt	Hemsida
Tosteberga hamn	Jan Olsson tel. 044-550 50	Tosteberga fiskehamnsförening
Landön hamn	hamnfogde Sten Knutsson tel. 044-571 18	Landöns Båt & Sportfiskeklubb
Åhus marina	044-24 70 00 eller 0734-24 70 00	http://www.ahusmarina.se/

Nödhamn

Sverige tillämpar ett flexibelt system där vi inte pekar ut några nödhamnar eller skyddade platser i förväg. De myndigheter som ansvarar för räddningsoperationen fattar beslut om skyddad plats i varje enskilt fall efter att ha tagit hänsyn till de omständigheter som råder, bland annat fartygets storlek och last samt väderförhållanden. (Torstensson, 2007)

Samverkan om lämplig nödhamn och mottagningsplatser för olja som uppsamlats till havs görs med KBV och Transportstyrelsen.

Offervik/Skyddad plats

Om det inte finns en lämplig hamn för ett nödställt fartyg kan en grundsättning för att undvika att fartyget sjunker bli aktuell. Möjligheten att välja en så kallad offervik kan vara ett alternativ till en vanlig hamn. En sådan vik behöver ha en geografisk utformning som lämpar sig för avspärning och grundstötning och några särskilt känsliga naturvärden bör ej vara identifierade. Offerviken ska också vara belägen på plats som är lätt att nå med andra fartyg/fordon.

Liksom för nödhamnar bör bedömningen av lämplig offervik vara flexibel med avseende på oljeolyckans omfattning och andra yttre omständigheter. Kommunen kan i samverkan med KBV och Transportstyrelse utse möjlig offervik.

Ekonomi

Ett oljeutsläpp är en väldigt kostsam händelse för samtliga berördaparter. Kostnader för räddningstjänst och sanering är faktiska, mätbara kostnader som är relativt enkla att dokumentera. Betydligt svårare är att beräkna de socioekonomiska kostnaderna med konsekvenser på diffusa värden som skador på natur, minskad turism och effekter på näringslivet som också ska ingå i den totala kostnaden för oljeutsläppet. **Kostnader för socioekonomiska kostnader ersätts ej av staten.**

Ersättning

När utsläpp av olja eller andra skadliga ämnen föranleder insatser i kommunal räddningstjänst eller om kommun haft kostnader för sanering med anledning av sådant utflöde, har kommunen rätt till ersättning av staten för den del av räddningstjänstkostnaderna och saneringskostnaderna som överstiger ett av regeringen fastställt belopp. (Lag (2003:778) om skydd mot olyckor, s. 7 kap. 2§)

Information om ersättningar finns i [Kommunens oljeskydd, flik 10 - Ersättning](#)

Statens räddningsverks allmänna råd och kommentarer om ersättning till kommuner för räddningstjänst och viss sanering (SRV FS 2004:11) beskriver vad som gäller när en kommun söker ersättning av staten för sina kostnader i samband med insatsen. Där framgår även vilken dokumentation som staten vill få in från kommunen.

[Statens räddningsverks allmänna råd och kommentarer om ersättning till kommuner för räddningstjänst och viss sanering \(SRV FS 2004:11\)](#)

Kostnader för bekämpning och sanering efter stora oljeutsläpp till havs ska bekostas av orsakande fartygs egen försäkring. I de fall denna inte täcker kostnaderna, kan medel fås från en internationell fond (IOPC) för skador efter oljeutsläpp från tankfartyg. För att få ersättning från fonden, måste fartyget vara känt. Oljan som har kommit ut i havet måste vara s.k. beständig olja, så som eldningsolja eller råolja. Är det bunkerolja (fartygets drivmedel) som har kommit ut i havet så ersätts det inte från fonden.

<http://www.iopcfunds.org/>

MSB är den myndighet som reglerar kostnaderna till kommunerna efter ett oljeutsläpp. För att underlätta ansökan om ersättning ska ansökan göras enligt rutinerna i programmet ORÄDD. I programmet redovisas kostnader för arbetstid, materiel, transporter och övriga kostnader.

Information om ersättningsregler finns på MSB:s hemsida. MSB kan på begäran bistå med handledning.

[MSB - Ersättning vid utflöde av olja och andra skadliga ämnen](#)

Det är väsentligt att i oljeskyddssammanhang klart särskilja räddningstjänstinsatser och saneringsinsatser eftersom de i vissa sammanhang faller under olika regler. I kapitlet *Ansvar* ges en utförligare redogörelse över skillnaderna och gränsdragningen.

[Gränsdragning mellan räddningstjänst och sanering](#)

Ansökan ersättning

En förutsättning för korrekt kostnadsersättning är att aktiviteter och beslut dokumenteras på ett noggrant sätt. Räddningsverkets databaserade program ORÄDD skall användas för att dokumentera arbetstid, kostnader, upptagen oljemängd, oljeupptagningsmetoder, transporter m.m.

[Om ORÄDD](#)

Kommunen ersätts endast för de faktiska kostnader som uppstått i samband med sanering. Detta finns beskrivet i:

[SRVFS 2004:11 Statens räddningsverks allmänna råd och kommentarer om ersättning till kommuner för räddningstjänst och viss sanering.](#)

Redovisning

Redovisning av kostnader skall lämnas till den som orsakade utsläppet, till försäkringsbolag samt till internationella oljeskadefonden. Det är viktigt att dokumentera alla beslut och läget som rådde när beslutet togs. Redan vid räddningstjänstinsatsens slut (fas 1 räddningstjänst) ska en uppskattning göras av räddat värde. Uppskattningen bygger på den dokumentation som har skett från början till slut och väger samman de val av taktik och teknik som gjorts.

Upphandling

Även i en ”extraordinär” situation gäller [Lag \(2007:1091\) om offentlig upphandling](#) för den upphandlande enheten (kommunen/räddningstjänsten). Utrymme finns dock för undantag och genomförande av så kallade direktupphandlingar. Direktupphandling får användas endast om upphandlingens *värde är lågt* eller om det finns *synnerliga skäl*.

Lågt värde

Enligt LOU (Lagen om offentlig upphandling, 2007:1091) ligger högsta tillåten övre gräns för direktupphandling av varor, tjänster och entreprenader för när-varande på ca 285 000 kronor, och får enbart göras av anställda inom förvaltningen med erforderlig delegation och som certifierats för detta. Direktupphandling kan alltså användas vid mindre upphandlingar, när ett normalt upphandlingsförfarande innebär för höga administrativa kostnader i förhållande till upphandlingens värde.

Synnerliga skäl

Med synnerliga skäl avses t.ex. synnerlig brådska orsakad av omständigheter som inte kunnat förutses av den upphandlande enheten. Direktupphandling får då ske för att förhindra skador eller stora kostnader som skulle bli följden av ett utdraget upphandlingsförfarande.

Direktupphandling får inte förekomma vid brådska som beror på den upphandlande enheten, såsom bristande planering.

Affärsmässighet skall iakttas även vid direktupphandling. Upphandlande enhet skall inhämta prisuppgift från flera leverantörer och skriftliga anbud skall begäras när så är möjligt. Prisjämförelsen mellan olika leverantörer bör alltid dokumenteras.

Vid upphandling i samband med räddningsinsats och sanering efter oljeutsläpp, kontaktas Kommunledningskontorets upphandlingsenhet för expertis gällande upphandling.

Kontrollera att det finns avtal för tjänster som kan behövas vid en oljeskyddsinsats, t.ex. mellanlagring och transport av farligt avfall.

Upphandling ska ske i enlighet med [Riktlinjer för upphandling i Kristianstads kommun](#)

Dokumentering

Insatsen ska dokumenteras i text och bild på ett sådant sätt att det efteråt går att ta del av beslutsunderlag, ansvarsfördelning och få underlag för kostnadsberäkning.

Dokumentationen kan handla om allt från att fotografera nerfartsvägar, spridning och kvalité av oljan.

Händelseförloppet för räddningsinsatsen loggas i larmcentralens system. Det är också viktigt att dokumentationen fortsätter genom hela arbetet till dess man anser att sanering avslutas och det kan vara idé att utse en eller flera personer vars uppgift är att tillgodose detta behov samt se till att relevant information hamnar på en allmän plats för alla att ta del av.

Ansvarig för att dokumentationen genomförs är räddningsledaren respektive saneringsledaren. Det är av största vikt att dokumentationen säkerställs vid övergång mellan räddningstjänstskedet och saneringsskedet.

ORÄDD

Det digitalt dokumentationsprogram ORÄDD är utarbetat av Räddningsverket. Programmet används för att registrera alla utgifter och kostnader i samband med arbetet och bör vara en del av dokumenteringen. I programmet redovisas kostnader för bl. a. arbetstid, materiel, transport samt övriga kostnader. Dessutom redovisas område, saneringsmetoder, upptagen olja samt typ av olja.

Programmet erhålls gratis från MSB installeras när en oljeolycka har skett och instruktioner finns på deras hemsida. Personal från MSB kan komma till den drabbade kommunen direkt efter att en olycka skett och utbildas i programmet. (MSB, 2013)

Innan man kommit ingång med ORÄDD - används dagrapporten i:

[Bilaga – Dagrapport ORÄDD nedan.](#)

Den går även att hämta på MSB:s hemsida:

[MSB - Dagrapport](#)

Före insats

Kusten bör om möjligt dokumenteras även före oljan når land, för att i efterhand ha underlagsmaterial vid ersättningsfrågor. Foto- och videodokumentation av kusten, nedfarter och tillfartsvägar bör genomföras. Bilddokumentationen kan göras av lämplig personal på kommun eller räddningstjänst alternativt köps tjänsten in från privat företag.

Myndigheten för skydd och beredskap (MSB) bör kontaktas när kommunen har drabbats av ett oljepåslag. MSB tillhandahåller ett dokumentationsprogram (ORÄDD) där alla kostnader för operationen redovisas.

Under insats

Den mest omfattande dokumentationen görs under insatsen. Det är viktigt att så tidigt som möjligt ta ett prov på den utsläppta oljan, eftersom olika oljor innebär olika risker och saneringsmetoder. Det är också viktig information för arbetet med skuldfrågan (anmälan görs till polisen) och för bedömning av miljökonsekvenserna av utsläppet. Kontakta både Kustbevakningen och Oljejouren inför provtagningen.

En god fortlöpande dokumentation ger en bra överblick över aktuellsituation och är skillnaden mellan ett kaotiskt krisarbete och ett välplanerat, strukturerat och fungerande krisarbete. Avdela därför resurser för dokumentation, utse någon/några som får detta som sin uppgift!

Nedan följer exempel på sådant som bör dokumenteras fortlöpande:

- Inträffade händelser/haverier/larm.
- Beslut och åtgärder och krismötesanteckningar.
- Mätningar, provtagningar och analysresultat.
- Vald saneringsteknik.
- Rapporterade skador.
- Meddelanden och information från andra organisationer.
- Information och klagomål från allmänheten.
- Information och pressmeddelande som lämnats ut av organisationen.
- Dagboksanteckningar från alla som deltar i krisarbetet samlade i ett enhetligt dokument, exempelvis en avvikelserapport.
- Dokumentation av arbetad tid och overtid.
- Planer för bemanning.
- Extra resurser som använts vid behov. Ex. FRG-grupper.
- Dokumentation av beställningar, leveranser och utförda arbeten.
- Kartmaterial och foto dokumentation.

Vid extremväder även:

- Prognoser, varningar och flöden/nivåer på vattendrag.
- Väderprognoser och värderstatistik.

Efter insats

När saneringsskedet är över är det nödvändigt att göra en sista dokumentation om effekterna av oljeutsläppet och saneringen. Foto och video kan användas för en jämförelse av kusten innan oljan nådde land. Tillfartsvägar och tidigare skyddade områden kan ha belastats hårt under saneringen och en tydlig dokumentation underlättar för att få ersättning.

Utvärdering av oljeskyddsinsats

Oljeskyddsinsatsen bör utvärderas före avslut. Varje funktion i organisationen bör utvärdera sitt arbete utifrån händelseförloppet med avseende på ledning, skadeplatsorganisation, samverkan, saneringen (metod, beslut, miljöeffekter), logistik, stabstjänst, administration (resor, boende, transporter, kost, arbetsplanering), ansvarsfördelning, information (intern och extern), oljeskador på natur och djurliv samt sjukvård.

Som hjälp i utvärderingen av oljeskyddsinsatsen finns MSB:s manual ”*Uppföljning efter oljesanering*”. (Hanna Odén, 2011). Manualen finns i pärmen ”Kommunalt oljeskydd” eller på MSB hemsida:

[MSB Kommunensoljeskydd, flik 20 - Uppföljningsmanual](#)

Information

Vid en krissituation kommer allmänheten, massmedia, medarbetare, myndigheter och organisationer att ställa stora krav på information. Ett oljeutsläpp är av stort medialt intresse på både lokal, nationell och internationell nivå och en väl fungerande informationshantering är nödvändig för ett effektivt arbete.

Avdelning för Kommunikation & tillväxt svarar för kommunens information till allmänheten.

- Kommunens informationsfunktion skall kunna vara i funktion inom 3 timmar.
- Information på internet via särskild sida för krisinformation på kommunens hemsida skall kunna finnas tillgänglig inom 3 timmar.
- Kommunens växel skall kunna vara bemannad och öppnad inom 3 timmar.
- Kommunens upplysningscentral skall kunna träda i funktion inom 3 timmar.

Är det en olycka som drabbar flera kommuner ska en samordning med informationsansvarig på Länsstyrelsen ske, för en samordnad informationsinsats. Detta sker genom att informationsansvarig på Länsstyrelsen sammankallar de övriga aktörernas informationsansvariga till ett samverkansmöte snarast efter en inträffad händelse. Syftet är förutom att utbyta information främst att skapa samstämmiga budskap gentemot allmänhet och media.

(Länsstyrelsen Skåne, 2011)

Lägesrapport till myndigheter.

Det är kommunen som ger myndighet lägesrapport och information om händelseutvecklingen, tillståndet och den förväntade utvecklingen samt om vidtagna och planerade åtgärder.

Informationsenheten ansvarar för att följande får information kontinuerligt:

- Insatschef,
- TiB Räddningstjänsten
- Polisen
- TiB MSB
- TiB Länsstyrelsen
- TiB Region Skåne
- Trygghetspunkter
- Kretsloppsparken
- Frivilligorganisationer (FRG, KFV)
- Försvarmakten
- Involverad kommun

Information internt

Strategi för att informera berörda aktörer om händelseförloppet under insats och sanering:

- Skapa forum för berörda aktörer för informationsutbyte.
- Informera kontinuerligt om händelseförloppet under insats och sanering
- Bemöt aktörernas oro och frågeställningar efterhand.
- Håll politiker uppdaterade kring händelseförloppet.

Information inom räddningstjänsten och kommunen (även den personal som inte är insatta i oljesaneringen) och inom skadeplatsorganisationen (alla samverkande myndigheter och organisationer) ska ges 1 -4 ggr/dygn.

- Informera om vad som skett.
- Beslut i stort och inriktning för dagens arbete.
- Säkerhetsföreskrifter.
- Informera om trolig utveckling av insats.
- Om mer information behövs eller behov av att rapportera om resultat eller dyl. hänvisa till person/befattning/telefonnummer.

Allmänheten

I krisläge är behovet av information stort. Vi vet att allmänheten vill ha information från till exempel räddningstjänst, sjukvård, polis och kommun. Allmänheten litar på vår information. Detta har stor betydelse för att öka tryggheten när samhället utsätts för provningar.

- Informera om vad som skett.
- Genom tillgänglighet undvika spekulationer.
- Sprida kunskap om hur vi arbetar och skapa förståelse för vårt arbete genom att samverka med medierna.

Strategi för att informera allmänheten om händelseförloppet under insats och sanering:

- Gå ut med restriktioner och råd om säkerhet till allmänheten.
- Gå ut med information till frivilliga.
- Upprätta informationscentral för krisinfo.
- Ha regelbundna presskonferenser.
- Styr massmedias tillgång till saneringsinsatsens aktiviteter.
- Ha informationsmöten för allmänheten om behovet finns.

Information till allmänheten kommer att förmedlas av oss genom följande kanaler:

- På kommunens webbplats.
- Sociala medier.
- Kommunens informationsfunktion.
- Kommunens upplysningscentral.
- Kommunens trygghetspunkter.
- Massmedia.
 - Pressmeddelande.
 - Presskonferenser.
 - Myndighetsmeddelanden och VMA

Massmedia

Medierna är en central informationskälla för Kristianstads kommuns målgrupper. Kontakterna med medier är en naturlig del av kommunikationen med omvärlden. Medierna skapar möjlighet att nå ut med budskap och påverka attityder. Vi ska underlätta för medierna att ta del av kommunala frågor och beslut.

Våra mediekontakter ska vara:

- öppna
- framsynta
- ärliga
- snabba

Om vi agerar och kommunicerar enligt kommunens värderingar tål verksamheten granskning från medier. Förutsättningarna för att få genomslag för vår ståndpunkt ökar om vi arbetar förebyggande och snabbt kommunicerar viktiga och medialt intressanta händelser, både positiva och negativa.

(Kommunikationsplattform, 2013)

Pressmeddelande ska när det är relevant innehålla:

- Vad har hänt
- När hände det
- Omfattning skada på liv, egendom och miljö
- Omfattning skadeplatsorganisation
- Namn på räddningsledare
- Vad händer just nu
- Prognos insats och skada
- Var och när information ges
- Hänvisning till frivilliga
- Uppmaningar
- Varningar
- Begränsningar
- Datum och tid
- Inbjudan till presskonferens
- Vem som ansvarar för pressmeddelandet
- Hänvisning till informationsbefäl

Myndighetsmeddelanden

Alla myndigheter har rätt att kostnadsfritt få sända meddelanden som är av vikt för allmänheten. Myndighetsmeddelande sänds utan krav på omedelbarhet av Sveriges Radio och Sveriges Television.

Miljö och djur

Vid ett oljeutsläpp är målsättningen att försöka hindra/begränsa skador på miljön. I en situation där oljeutsläppet riskerar att drabba en längre del av en kuststräcka måste alltid prioriteringar göras om var insatser ska sättas in i första hand. För att prioriteringarna ska kunna göras utan förseningar är det viktigt att berörda parter är överens om utgångspunkterna för prioriteringarna och har kännedom om särskilt skyddsvärda objekt.

Utgångspunkter för prioriteringar

Vid ett oljeutsläpp är det kommunala räddningsledaren/saneringsledaren som i samråd med berörda parter fastställer prioriteringarna för skadeinventering, bekämpning och sanering. När prioriteringarna fastställs ska hänsyn tas till följande faktorer:

- Skadegrad.
- Risker för bestående skador.
- Förekomst av särskilt skyddsvärda objekt inom drabbade områden.
- Drabbade områdets geografiska läge, bottenförhållanden och vågexponering.
- Risker för störningar på djur- och fågelliv.

Natur

Kuststräckan utmed Kristianstad kommun är 42 km lång och består huvudsakligen av sandstrand, och ett rikt växt- och djurliv finns med bland annat fågelskyddsområden i norra delarna av kuststräckan. Kustområdet är av stor betydelse för såväl friluftsliv som växt- och djurliv. Även om hela kuststräckan är skyddsvärd, finns det vissa områden där extra känslig miljö råder och större hänsyn skall tas för att de ska drabbas så lite som möjligt.

Regionalt prioriterade områden

Länsstyrelsen har i sitt arbete med miljöatlas identifierat följande områden som ur ett regionalt perspektiv bör prioriteras (se bild till höger). Inom Kristianstad kommun berörs kustområdet Tosteberga och Ängholmarna. Dock finns det skyddsvärda områden utanför dessa utpekade områden.



Lokalt prioriteradeområden

Större delen av Kristianstads kuststräcka, från Juleboda i södra delen till Östra Sand, består av sandstrand, med undantaget av Helge ås utlopp samt Åhus hamn. Denna del av kuststräckan är även fri från öar och yttre hinder. Norr från Östra Strand förändras kusten till mer sten och skär och öar, vilket gör platsen populär för fåglar men även mer svår att sanera jämfört med en sandstrand. Önskvärt är att skydda denna del i så stor utsträckning som möjlighet och hellre leda olja söderut mot sandstränderna.

Naturresevat och Natura 2000-områden

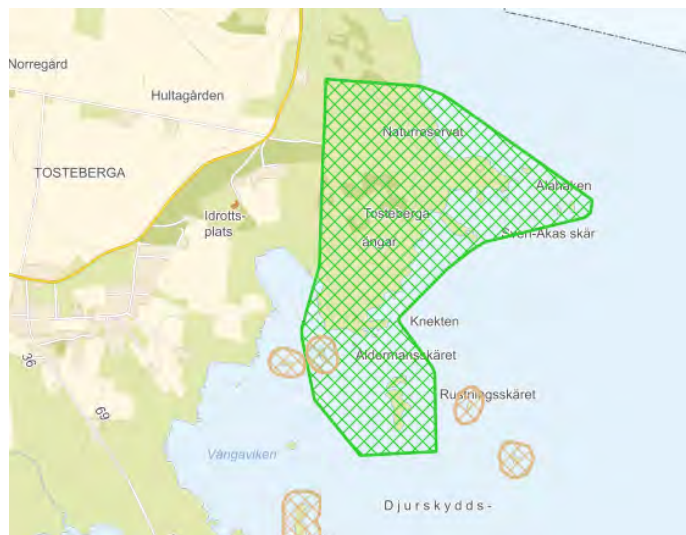
Längs kusten i Kristianstad kommun finns ett antal Natura 2000-områdena som ska bidra till att bevara skyddsvärda naturtyper och arter. Vissa av dessa områden är även naturresevat. En karta över samtliga naturresevat och Natura 2000-områden finns i:

[Bilaga 7- Skyddsvärda områden i kommunen.](#)

Nedan följer en närmre beskrivning av de skyddsvärda områdena.

Tosteberga-Ängaholmarna

Natura 2000-området Tosteberga - Ängaholmarna omfattar De flesta kustnära öarna och holmarna utanför Tosteberga. Området sträcker sig från Takholmen i norr till Klinten utanför Landön i söder och omfattar även en del landområden, främst Tosteberga ängars naturresevat. Öarna domineras av högt gräs och örter med flera buskar innanför steniga stränder. På land dominerar buskrika och betade strandängar.



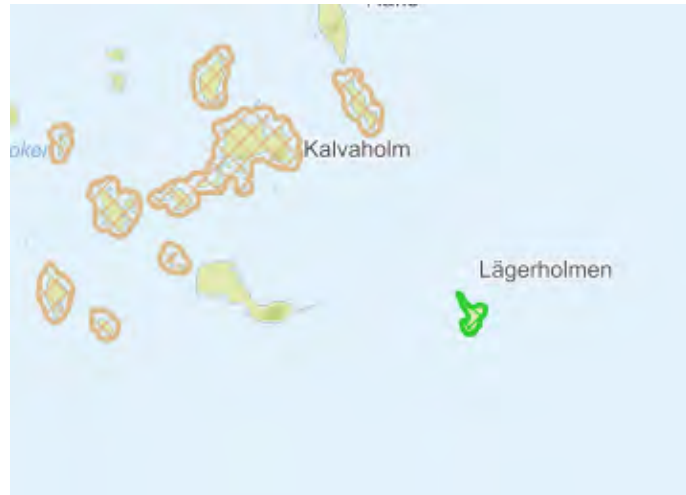
Både fastland och öar har flera fågelskyddsområden med förbud att beträda under 1 mars – 30 juni. Den lilla skärgården i området hyser en förvånande rik häckfågelfauna, både till art som individantal.

[Bevarandeplan Tosteberga-Ängaholmarna](#)

[Länsstyrelsen - Karta över området](#)

Lägerholmen naturreservat

Lägerholmen ligger längst ut i skärgården utanför Landön. Ön är viktig för rastande och häckande fåglar och fick sitt områdesskydd redan 1913. Det är beträdnadsförbud på ön året runt.



Östra Hammaren – Käringören

Natura 2000-området Östra Hammaren-Käringören omfattar de betade strandängarna mellan Landön i norr och Fårabäck i söder. Havet och skären utanför strandängarna ingår till ungefär tre meters djup. Strandängarna är väl hävdade och i stort sett helt öppna, med bara enstaka buskage och träd. Marken är mestadels torr och vegetationen antyder närvaron av kalk eller andra basmineraler, samt viss påverkan av gödsel på några platser.

[Bevarandeplan för Natura 2000-område Östra Hammaren-Käringören](#)

[Länsstyrelsen - Karta med naturtyper](#)

Rinkaby skjutfält

Natura 2000-området i södra delen av Rinkaby skjutfält lutar svagt ner mot Hanöbukten som avgränsar området i sydostlig riktning. Den plana sluttningen genombryts av Rörbäcken som är utträtad och väl underhållen. Underlaget är näringsfattig, väl dränerande sand som bitvis bildar vegetationstäckta dyner med öppna sandytor.

[Bevarandeplan för Natura 2000-område – Rinkaby skjutfält](#)

[Länsstyrelsens karta med naturtyper](#)

Äspet

Natura 2000-området Äspet utgörs av naturreservatet med samma namn. Området ligger i Åhus vid kusten strax söder om Helge ås mynning. Området är delvis fågelskyddsområde med betydelse både för häckande och rastande fågel. Övrig mark består huvudsakligen av skogsmark med gamla sanddyner i botten på sina håll. Skogen domineras tallskog både på sanddyner och på sandig mark. Centralt i området dominerar lövskogen. Området har stor betydelse för friluftslivet med gott om stigar i skogen och badstränder.

[Bevarandeplan för Natura 2000-område Äspet](#)

[Länsstyrelsens karta med naturtyper](#)

Södra Äspet

Södra Äspet ingår precis som Natura 2000-områdena Friseboda och Gropahålet i ett större flygsandsområde som numera huvudsakligen är planterat med tall. Tallplanteringen av området började i början av 1800-talet för att binda sanden då sandflykten hade blivit ett omfattande problem mycket på grund av överutnyttjande av markerna genom betning och vedtäkt. Området är idag viktigt för friluftslivet. Området går inte ända ut till havet.

[Bevarandeplan för Natura 2000-område Södra Äspet](#)

[Länsstyrelsens karta med naturtyper](#)

Gropahålet naturreservat

Natura 2000-området Gropahålet omfattar naturreservatet Gropahålet samt intilliggande område i norr som Kristianstad kommun äger. Området utgörs huvudsakligen utav trädklädda sanddyner där tall dominerar. I den västra kanten finner man också två mindre betesmarker varav den ena har fin flora. Gropahålet är viktigt för det rörliga friluftslivet med gott om vandringsstigar. Området går inte ända ut till havet.

[Bevarandeplan för Natura 2000-område Gropahålet](#)

[Länsstyrelsens karta med naturtyper](#)

Helge å - Från södra delen av Hammarsjön till Hanöbukten

Helge å är Skånes största vattendrag. Ån flyter 35 km genom Kristianstad kommun och passerar på sin väg mot Hanöbukten två grunda sjöar som på grund av sina höga naturvärden också ingår i Natura 2000 nätverket, Araslövssjön och Hammarsjön. Efter Hammarsjön rinner ån lugnt och brett, kantad av betesmark och sumpskogar. Kärnområdet ur naturvårdssynpunkt utgörs av de nedre delarna av Helge å med biflödena Vramsån och Mjöån samt omgivande våtmarker. Den nya huvudfåran, som bildades i slutet av 1700-talet, fortsätter förbi Yngsjö och ut i havet via Gropahålet.

[Bevarandeplan för Natura 2000-område Helge å](#)

[Länsstyrelsens karta med naturtyper](#)

Friseboda naturreservat

Natura 2000 - området Friseboda ligger vid stranden av Hanöbukten norr om Degeberga sommarby. Området som också är naturreservat utgörs av ett sanddynsområde som ligger i ett av landets största kustdynlandskap som sträcker sig från Åhus i norr till Juleboda i söder. Förutom en rik och mångformig flora hyser området också ett rikt fågelliv.

I området förekommer ett antal åla-bodar med tillhörande fiskerätter i havet. De representerar det säsongsbetonade fisket, en företeelse som går 4000 år tillbaka i tiden. Detta i samband med avsaknaden av fritidsbebyggelse gör området kulturhistoriskt intressant.

Friseboda-området har mycket stora upplevelsevärden genom den orörda strandmiljön med omväxlande öppna och trädbevuxna sanddyner. Genom områdets storlek och avskildhet ges möjlighet till ostörda naturupplevelser. Det frekventa utnyttjandet av området för bad och strövtåg ger ett välkommet och naturligt slitage av marken vilket bidrar till skapandet av sandblottor, en av de mest värdefulla naturmiljöerna inom området.

[Bevarandeplan för Natura 2000-område Friseboda \(inkl. kartor\)](#)

Djurskyddsområde

I den norra delen av kustremsan finns Skånes enda skärgård. Från norra kommungränsen till Fårabäck består kusten av flacka, steniga strandängar och skär med mycket rik flora och fågelliv. I området finns flera fågelskyddsområden med beträdandeförbud under perioden 1 mars – 30 juni. Den lilla skärgården i området hyser en förvånande rik häckfågelfauna, både till art som individantal.



Djurhantering

Oljeskadade djur

Vid oljeolyckor uppträder många som vill hantera oljeskadade djur. Det visade inte minst Fu Shan Hai-olyckan 2003. Genom felaktiga insatser spreds oljeskadade fåglar på ett dygn från en kuststräcka på 3 km till en sträcka på 100 km. Detta minskar effektiviteten i viltinsatsen och ökar djurens lidande. Risken för att utbildade enskilda personer, som gör egna insatser, är stor. Därför bör stränderna avlysas för lugn och säker fångst av personal, som även har kunskaper om risker med olja, säkerhetsbestämmelser och rätt utrustning för att uppträda i området, samt har Räddningsledarens godkännande.

Minska skadeverkningar på djurliv och miljö genom att:

- Skrämma djur från område för kommande påslag.
- Ta hand om djur som drabbats av oljan, rehabilitera dessa till ett framtida liv i frihet och reproduktion.
- Avliva de djur som har små utsikter att klara rehabiliteringen eller som är svåra att fånga.
- Dokumentera skadade och döda djur.

Mer information finns i [Kommunens oljeskyddspärm, flik 17 - Fågel och vilt](#)

Katastrofhjälp Fåglar och Vilt (KFV)

Nyttan och kostnadseffektiviteten med tvättning av oljeskadade fåglar beror på art, faciliteter, fågelns kondition, typ av olja och tillgång till kunnig personal. Därför är det viktigt att erfaren rehabiliterare bedömer djurens chanser att genomgå en rehabilitering tillbaka i naturen. Organisationen Katastrofhjälp Fåglar och Vilt (KFV) kan hjälpa till med bedömning och rehabilitering av skadade djur och fåglar för återinförande i naturen.

KFV Riks Oljejour 073-348 15 48.

Riktlinjer för hantering av oljeskadad fågel.

1. Underställ Katastrofhjälp Fåglar och Vilt (KFV) räddnings-/saneringsledaren.
2. Spärra av stränder, där det finns större mängder oljeskadade fåglar och/eller där oljan beräknas komma iland och drabba fågellivet. Detta för att undvika att allmänheten med sin hjälpsamhet förvärrar läget (sekundär kontaminering). I fas 1 görs avspärning med hänvisning till LSO.
3. Upprätta ett telefonnummer där allmänheten kan ringa till och meddela förekomst av oljeskadade fåglar.
4. Ledningen för oljesaneringen bör göra avstämning med KFV 2 ggr om dagen.
Upprätta arbetsorder för KFV:s kustvakter.
5. Upprätta en central uppsamlingsplats där skadade fåglar kan lämnas in och där det finns materiel (kartonger, jutesäckar m m), så att de sedan kan vidarebefordras till en KFV-lokal.
6. Förmedla listor med frivilliga till KFV.

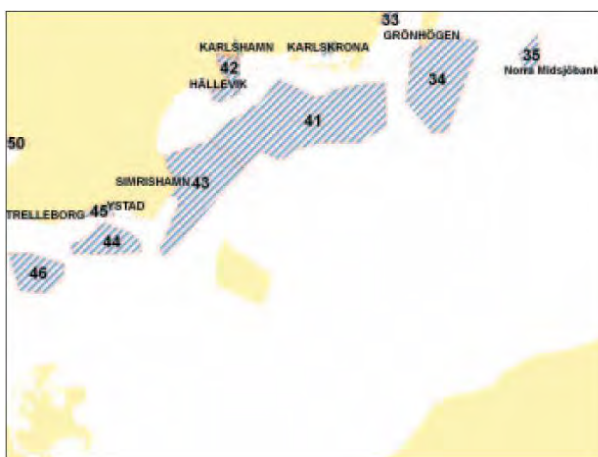
Skydds jakt

Alla oljeskadade fåglar är inte möjliga att fånga och deras kondition går successivt ner beroende på väderleksförhållande. Det kommer därför oftast vara nödvändigt att även skjuta fåglar, speciellt i samband med större olyckor och i områden där stora mängder fåglar blir nedkletade. Eftersom det inte är den stora mängden olja på en fågel som avgör om det ur djurskyddssynpunkt är lämpligare att avliva än att rehabilitera, så är det viktigt att en van viltrehabiliterare deltar i beslutet om när och hur avskjutning ska ske.

C4 Teknik handlägger ärenden rörande skydds jakt. Anmälan görs genom Teknikservice på tfn: 044 - 13 44 44

Yrkesfiske

Från Blekinge och söderut till Öresund är fisket helt dominerat av torsk och strömming/skarp-sill men ål och lax är viktiga arter för det kustnära fisket. Generellt kan man urskilja tre typer av fångstområden i egentliga Östersjön, kustfiskeområden där fisket baseras på fångster av ål i kombination med andra arter, områden som domineras av pelagiskt fiske (sill och skarp-sill) samt områden där fisket efter torsk dominerar.



I övrigt finns lekområden för torsk i Bornholmsdjupet. Lekområdet i Bornholmsdjupet ligger huvudsakligen utanför svensk ekonomisk zon. Kartan visar riksintressanta områden för yrkesfisket i Östersjön, kuststräckan Karlskrona – Trelleborg. (Thörnqvist, 2006)

Tabell: Område 41-43 Östersjön Blekinge och Skåne län.

Omr nr	Area km ²	MB 3 §5	Geonamn	Förstahandsvärde totalt, 1999 – 2003, miljoner kr				Värde/ km ² Kgkr	Värde per år Kgkr
				Torsk	Flatfisk Ål Lax	Strömming Skarp-sill	Totalt inkl alla arter		
41	2470	Fångstområde torsk strömming skarp-sill	Rosenklint-grunden Utklippan Västöver	170	4,3	31	206	83	41098
42	245	Fångstområde torsk flatfisk ål. Vandrande lax	Hanöbukten Pukavik Mörrumsån	11	3,4	0	14	59	2887
43	1235	Fångstområde torsk strömming skarp-sill	Kivik ostöver Skillinge Svartgrund	138	6,7	39	184	148	36709

Miljöatlas

Länsstyrelsen Skåne administrerar Miljöatlas, som är ett kartverktyg för inriktning och prioritering av oljeskyddsinsatser på ett ur miljö- och samhällsperspektiv mest lämpligt sätt.

Miljöatlas finns att tillgå via http://ext-webbgis.lansstyrelsen.se/digital_miljoatlas/

Åtgärdsplan

Åtgärdsplanen är en operativ och vägledande del för Kristianstad kommun vid en oljeolycka till havs. Planen kan med fördel även tillämpas vid andra extraordinära händelser.

Åtgärdsplan, initialt räddningstjänstskede

De inledande åtgärderna efter en oljeolycka är avgörande för att effektivt kunna begränsa omfattningen på skadorna, som kommer att tillfoga kusten. En stor oljeolycka kan leda till en extraordinär händelse, som kan ge stora påfrestningar.

Åtgärdskalender räddningstjänst.

Prio	Åtgärd	Ansvarig
1	Larm till LC och VBI från t.ex. KBV, SOS eller JRCC	Räddningschef i beredskap
2	Räddningschef kontaktar Kustbevakningen angående omfattning.	Räddningschef i beredskap
3	Räddningschef kontaktar beredskapssamordnaren som informerar vidare till kommundirektör.	Räddningschef i beredskap
4	Räddningstjänst och eventuell krisledningsgrupp gör resursbedömning.	Krisledningsgruppens. ordf. och Räddningsledare.
5	Ansvariga resursgrupper kontaktas och aktiveras efter	Krisledningsgrupp
6	Länsstyrelse, närliggande räddningstjänst, experter m.fl. kontaktas.	Krisledningsgrupp
7	Kontinuerliga rapporter inhämtas från kustbevakning och SMHI	Krisledningsgrupp

Åtgärdsplan, övergång från räddningstjänst till sanering

- Bedöm om räddningstjänstkriterier inte gäller, övergå därefter till sanering. (Dokumentera).
- Utse saneringsledare.
- Sätt mål för de olika kuststräckornas saneringsgrad efter tidigare valda kriterier.

Initiala insatser gällande avfallshanteringen vid ett oljepåslag

Potentiella platser som kan bli utsatta för ett oljepåslag vid ett utsläpp bör, i den mån det går, identifieras i förväg. Dessa platser bör städas från skräp och bråte, för att minska mängden oljeavfall som måste omhändertas vid oljepåslag.

I ett initialt skede bör en uppskattning göras av hur mycket avfall som kommer att uppkomma för att kunna allokera/upphandla tjänster för slutligt omhändertagande och transporter. Kontakt tas omgående med oljeskyddsförråden, olika mottagningsanläggningar samt transportföretag vid insatsens början.

Åtgärdskalender Avfallshantering

C4 Teknik åtgärdskalender.

Prio	Åtgärd	Ansvarig
1	Kontakt med transportföretag, som har tillstånd att transportera farligt avfall till lands och/eller havs, både för transport av avfall samt hyra av containers.	C4 Teknik
2	Kontakt med anläggningar för slutligt omhändertagande.	C4 Teknik
3	Identifiera lagringsplatser, möjligheter och behov.	C4 Teknik
4	Samråda med berörda avseende saneringsstrategi/ t.ex. välja saneringsmetod som genererar i mindre avfall.	C4 Teknik

Åtgärdskalender vid sanering

Utsedd saneringsledare

Prio	Åtgärd	Med stöd av
1	Utnyttja avtalade entreprenörer för saneringsinsatsen.	C4 Teknik
2	Utnyttja saneringsmanual för att lägga nivån på saneringsinsatsen. Hänsyn tas här till olika strandtyper.	Miljö- och hälsoskydds-kontoret
3	Beslut om mellanlagringsplatser för oljeavfallet.	Miljö- och hälsoskydds-kontoret
4	Planera för transporter (farligt avfall) vid en saneringsinsats.	C4 Teknik
5	Förbered för nationella och internationella media- och studiebesök.	Informationsavdelningen
6	Hantera frivilliga. Utrustning, utbildning, försäkringar.	Resurssamordnarens stab FRG-ansvarig
7	Hantera oljeskadad fågel.	KFV

Organisation

Nedan beskrivs kommunens organisation i räddningstjänst- och saneringsfasen vid ett oljeutsläpp till havs. En organisation är aldrig statisk utan detta kapitel utgör ett förslag på en organisation som sedan får anpassas efter respektive händelse.

Krisledningsnämnd

Kommunstyrelsen är Krisledningsnämnd i Kristianstads kommun. Det är ordföranden, eller vid dennes förhinder, vice ordföranden i Krisledningsnämnden som bedömer om ett oljeutsläpp till havs kan bedömas som en extraordinär händelse och att nämnden skall träda i funktion.

Samordningsstab

Krisledningsnämndens stab består av Kommundirektör, Räddningschef, chef C4Teknik, chef Barn- och utbildningsförvaltningen, chef Omsorgsförvaltningen, chef Miljö- och hälsoskyddskontoret, chef Koncernledningsavdelning, Informationschef, sekreterare ur Klk, Säkerhetschef/ beredskapssamordnare. Kommunens Chefsjurist ska finna tillgänglig för eventuell konsultation.

I övrigt adjungeras efter behov andra kompetenser.

Då krisledningsnämnden inte alltid aktiveras ens vid omfattande störningar, uppstår en situation där kommunen befinner sig i ett läge emellan ordinarie organisation och krisledningsnämnd.

Vid Samhällsstörningar som inte är att betrakta som en extraordinär händelse men som kräver särskild samordning och ledning, kan Kommundirektör, Räddningschef, Säkerhetschef/beredskapssamordnare eller TiB besluta att kommunens Samordningsstab skall samlas.

Samhällsstörningar

Ledningsansvar	Uppgift
<p>Samordningsstab med uppdrag att stödja berörd nämnd och förvaltning.</p> <p>Nämndernas ordinarie verksamhetsansvar och beslutsbefogenheter bör behållas i det längsta. Därför är det viktigt att respektive verksamhet kan stödjas i sitt arbete genom samordning.</p>	<ul style="list-style-type: none">• Samordna krishanteringen• Samordna extern och intern information• Skapa en samlad lägesbild• Utarbeta förslag till åtgärder för skydd av människor, djur och miljö• Bedöma behovet av särskilda insatser för psykologiskt och socialt omhändertagande• Dokumentera• Följa upp beslut• Svara för samverkan externt

Extraordinära händelser

Ledningsansvar	Uppgift
<p>Krisledningsnämnd med stöd av stab</p>	<ul style="list-style-type: none">• Ge inriktningsdirektiv till kommunala verksamheter för att hantera händelsen.• Besluta om vilka kommunala verksamheter som skall prioriteras.• Besluta om vilka kommunala verksamheter som skall stängas.• Besluta om ianspråktagande av reservsystem och hur resurser skall fördelas.• Ge direktiv till eventuell omDispositionering av personal och förändring i kommunala verksamheter.• Ge inriktning för kommunens information till kommuninnevånarna.• Begära bistånd från annan kommun, regionen eller statlig myndighet.• Om läget så kräver lämna begränsat ekonomiskt stöd till enskilda som drabbats av händelsen.• Fatta beslut, ge anvisningar eller vidta andra åtgärder som är jämförbara med något av ovanstående fall.

(Kristianstad kommun, 2013)

Operativledning – kommunal räddningstjänst

Under räddningstjänstskedet består den operativa ledningen av räddningstjänsten.

Arbetet leds av en av räddningstjänsten utpekad räddningsledare. Räddningsledarens huvudsakliga uppgift är att organisera och leda insatsen i samverkan med andra aktörer inom kommunens geografiska ansvarsområde, utifrån räddningschefens direktiv.

Uppgiftsbeskrivning Räddningsledare/Saneringsledare

Viktiga huvuduppgifter för den som leder oljeskyddsinsatsen är att:

- Klargöra problemen, d v s ange och strukturera behovet av åtgärder och hela tiden följa och analysera läget.
- Bedöma utvecklingen av händelseförloppet, d v s ange vad som kan komma att hända i senare faser och göra bedömningar för beslutsunderlag.
- Utforma åtgärdsplan som innehåller mål, strategier och taktik för insatsen, det vill säga bedöma vad som ska göras och i vilken ordning, hur det ska göras samt hur resurser ska fördelas för att hindra eller begränsa skadorna och ange vilka ytterligare resurser som räddningsstyrkan kan komma att behöva.
- Organisera verksamheten, d v s samordna användningen av resurserna så att de olika organen verkar tillsammans för att uppnå de uppställda målen för insatsen.

Räddningstjänstens personal indelas förslagsvis i grupper som arbetar inom geografiskt begränsade sektorer. Räddningsledaren samordnar sektorernas arbete.

Till räddningstjänstens förfogande bör olika funktioner som hanterar intern och extern information, administration, samverkan och resurser.

Räddningsledare skall i samråd med Miljö- och hälsoskyddskontoret göra en prioritering av skyddsvärda områden.

Räddningsledaren avgör, när räddningstjänsten ska upphöra. Räddningstjänstinsatsens avslut ska redovisas skriftligt av räddningsledaren.

Operativledning - sanering

Den operativa ledningen för sanering ser i stort sätt ut som den för räddningstjänsten.

Saneringsstab

När oljepåslaget övergår från räddningstjänstskede till saneringsskede växlar ansvaret och det fortsatta arbetet över på kommunen. Saneringsstaben består av en liknande sammansättning som samordningsstab.

För att tillföra saneringsstaben nödvändig kompetens bör någon från oljeskyddsförrådets personal eller oljejouren ingå i staben ledningen, för att kunna genomföra en skadeinventering i strandzonen med hjälp av saneringsmanualen, kunna tillämpa olika metoder för strandsane-

ring och veta hur man praktiskt använder utrustningen samt vilka upptagningsmetoder som kan användas vid en insats.

Till staben kan ytterligare för händelsen viktiga funktioner knytas.

Det kan handla om:

Dokumentation: Funktionen ska skapa och distribuera underlag för dokumentation i hela organisationen samt samla in för sammanställning och arkivering. Ansvarar även för foto-/videodokumentation av insats.

Lägesuppföljning: Funktionen ska sammanställa, dokumentera och kommunicera lägesrapporter från alla funktioner i organisationen.

Ekonomi: Funktionen ansvarar för all ekonomi och kostnadsanalys under hela insatsen samt förekomisk uppföljning av insatsen.

Personaladministration: Funktionen ska samordna och sammanställa all dokumentation av kostnader och tidredovisning för personal.

Saneringsledare

När räddningstjänstinsatsen övergår till saneringsskede övergår också ansvaret från räddningstjänst till annan kommunal verksamhet. Det fortsatta saneringsarbetet leds av en saneringsledare som ersätter räddningsledaren. Saneringsledare utses av krisledningsnämndens stab/samordningsgruppen efter samråd med Räddningstjänsten. Möjlighet finns att räddningsledaren övergår till saneringsledare.

Saneringsledaren ska i samråd med räddningsledaren (vid överlämningskedet när räddningsarbetet pågår) och miljö- och hälsoskyddsförvaltningen informera sig om skadeläge och omfattning, och i samråd med dessa bedöma risker för människor och miljö samt att vidta sådana åtgärder, att riskerna kan begränsas eller helt avvärjas.

Saneringsgrupper

För att saneringsarbetet ska bli så effektivt som möjligt kan det vara lämpligt att dela in personalresursen i mindre grupper som svarar för saneringen inom geografiskt avgränsade områden. Saneringsgrupperna leds av ett antal skadeplatschefer.

Skadeplatschefens uppgift är att leda insatsen enligt övergripande målsättning och strategier. Skadeplatschefen:

- aktiverar och leder skadeplatsorganisation inom sitt ansvarsområde
- ansvarar för att regler och riktlinjer för arbetsmiljö implementeras och efterlevs
- begär in och fördelar resurser
- har befogenhet att göra förändringar i skadeplatsorganisationen

Den personal som kan bli aktuell att använda i saneringsarbetet kan vara militär personal, frivilliga eller annan kommunal personal. För att använda militär personal utan kostnad ska händelsen betraktas som räddningstjänst, i annat fall medför det en kostnad som senare kan sökas ersättning hos staten (MSB).

Sanering av personal och materiel

I anslutning till det drabbade området bör en saneringsplats upprättas. Denna plats är till för att de som arbetar med oljan ska kunna byta om och rengöra sig själva. Så att man inte drar med sig oljan från det drabbade området. Vid denna plats bör även sjukvårdsutrustning och kunnig sjukvårdspersonal befinna sig. Lämpligt är att ha denna i närhet av staben.

Resurser

Avfallshantering och transporter

C4-teknik svarar för avtal angående transporter, mottagning, lagring och behandling av avfall.

Stena Recycling AB som äger Kretsloppsparken sköter redan Kristianstad kommuns avfalls transporter och har erfarenheter av att arbeta med oljeolyckor och akuta situationer.

Stena Recycling AB

044-28 24 50 (Växel)

044-20 20 20 (Containerbokning)

Specialistkompetens

MSB:s oljeskyddsförråd kan bistå med personal som kan utbilda inom oljeskadeskyddet och har kunskap om saneringsmetoder och förrådets utrustning.

Materiel

Kommunens resurser av materiel är mycket begränsad. Räddningstjänsten har viss utrustning för att kunna motverka spridningen initialt men förstärkning krävs från de regionala förråden. I kommunens beredskapsförråd finns skyddsutrustning och handverktyg för frivilligpersonal.

MSB - Oljeskyddsförråd södra Sverige i Karlskrona

Myndigheten för skydd och beredskap (MSB) har fem depåer i Sverige med saneringsmaterial i form av länsor, skimmer, båtar, skyddsutrustning etc. MSB:s oljeskyddsförråd finns på följande orter:

- Göteborg
- Djurö
- Härnösand
- Slite
- Karlskrona

Närmsta oljeskyddsförråd med material finns i Karlskrona. Materialet förvaras i containrar som kan lastas på lastväxlare och transporteras till plats. Dessa containrar innehåller det mesta som kan krävas i form av pumpar, oljedukar, länsor, datorer, information, elverk m.m. Närmare information om vad för oljeskyddsmaterial som finns i Karlskrona går att se i bilagan:

[Material förteckning – Karlskrona.](#)

Matrialförteckningen finns även i pärmen ”Kommunalt oljeskydd” på MSB:s hemsida:

[MSB - Matrialförtäckning Karlskrona](#)

Räddningsledare inom kommunal räddningstjänst har rätt att rekvirera materiel från MSB:s regionala oljeskyddsförråd. Materielen skall kunna vara på plats inom 4-5 timmar vid en räddningstjänstinsats och vid sanering inom 24 timmar och utlarmning av depåerna medför ingen kostnad för kommunen. Det regionala oljeskyddsförrådet för södra Sverige ligger i Karlskrona.

Vid behov av förstärkningsresurserna kontaktar räddningsledaren MSB:s tjänsteman i beredskap, TiB. Som ser till att materielen transporteras till skadeområdet. Utbildad personal följer med för att instruera om hur materielen ska användas.

MSB:s tjänsteman i beredskap, TiB.

Telefon 054-150 150

Samtalet kopplas via SOS Alarm AB

Digitala resurser

Som stöd i arbetet vid en oljeskyddsinsats finns en rad olika digitala resurser att tillgå. Följande resurser bör användas:

- Nationell miljöatlas, som tillhandahålls av länsstyrelsen, för kartmaterial, information om kusten och ekologiskt känsliga områden.
- SeatrackWeb, som tillhandahålls av SMHI, för oljespridningsprognoser och information om rådande väderlek. Alternativt har danska DMI motsvarande programvara.
- WIS, för samverkan och förmedling av information till andra myndigheter.
- Kemdatabaser så som RIB och Prevent, för information om oljans egenskaper.
- ORÄDD, finns på stabsdatorerna, för dokumentation av kostnader vid oljeskyddsinsatsen.

Mat och logi

För utspisning i fält används inledningsvis catering. Vid längre insats kan även kommunens storkök inom skola och omsorg användas för utspisning.

Om kommunen behöver erbjuda logi i samband med oljeskyddsinsats, kan kommunens skolor i användas.

Miljö- och hälsoskyddskontoret

Miljö- och hälsoskyddskontoret ansvarar för kunskap angående miljöprioriteringar och hantering av oljeskadade djur. Avdelningen har ett stort ansvar och är delaktiga under hela saneringsprocessen.

Vilka miljökonsekvenserna förväntas bli beror på typ av olja, var utsläppet sker och när på året olyckan sker. Oljejouren på Sweco bistår med stöd i dessa frågor. De kan också bistå med kunskap om prioriteringar vid kust med avseende på skyddsvärd natur och hur hantering av oljeskadade djur ska ske.

Miljö- och hälsoskyddskontoret har här en samordnande roll att inhämta lokal expertis från t.ex. den lokala naturskyddsföreningen, ornitologföreningen etc.

Uppgiftsbeskrivning Miljö

- ska bistå räddningsledare med underlag för prioritering
- utföra och sammanställa fältobservationer
- ansvarar för provtagning
- ska anpassa kriterier för när saneringen ska avslutas
- utarbeta plan för miljöuppföljning efter insats och samordna miljöuppföljningen

Miljö & hälsa beslutar i samråd med C4 Teknik var sanering ska ske, vilka områden som ska prioriteras samt när saneringen kan avslutas.

Informationsfunktion

Informationsfunktionen ansvarar för att sammanställa och kommunicera information, både internt och externt. Funktionen ska skapa och kommunicera information till massmedia, insatspersonal och övriga aktörer samt att säkerställa att kommunikationen fungerar i organisationens alla led.

Informationsenheten består av befintlig personal på avdelningen för Kommunikation och tillväxts informationsenhet som har den kompetens och de informationskanaler som krävs för att ge allmänheten den information de behöver. Informationsfunktionen ska kunna vara i funktion inom 3 timmar.

[Läs mer under kapitlet Information.](#)

Regional samverkan

Om flera kommuner är berörda kan informationsansvarig på Länsstyrelsen sammankalla de övriga aktörernas informationsansvariga till ett samverkansmöte snarast efter en inträffad händelse. För att utbyta information och att skapa ett samstämmigt budskap gentemot allmänhet och media.

Övriga resurser

Den kommunala ledningsorganisationen kan disponera resurser som ställs till förfogande av entreprenörer, statliga organ, militär, frivilligorganisationer m.fl.

Frivilliga

Under väl organiserade former kan frivilliga resurser vara till stor nytta framförallt under saneringsfasen som kan komma att kräva stora manuella insatser. Det finns dock vissa risker med frivillig assistans. Utan tydlig ledning kan frivilliga orsaka mer skada än nytta. Exempelvis kan detta ske genom sekundärkontaminering, där andra områden än de som först drabbats blir nedsmutsade av olja. Likaså finns risk för spontan sanering som ej är synkroniserad, liksom användande av felaktiga saneringsmetoder, generering av avfall som ej tas om hand etc. Vidare finns även en risk att frivilliga utsätter sig själva för fara utan kunskap om oljan och dess potentiellt negativa hälsoeffekter på människor.

Frivilliga i arbetet

Organisera inte fler frivilliga i saneringsarbetet än man kan ta om hand. Registrera intresserade personer och kalla in efter behov. Alla frivilliga ska registreras med namn, telefonnummer och personnummer. Registreringen kan lämpligen läggas över på en frivillig resursgrupp för att avlasta ordinarie personal.

[Bilaga: Frivilliga - anmälan](#)

Tydlig information till allmänheten om vart de kan vända sig ska kommuniceras ut i ett tidigt skede av insatsen via lämpliga kanaler. Informationen ska innehålla hur frivilliga kan anmäla sitt intresse och en telefonsluss bör upprättas, dels för att underlätta logistiken och dels för att undvika oorganiserade frivilliga på stränderna.

1. Bemanna telefonsluss
2. Pressmeddelande:
Exempel: ”Anmälan till frivillig hjälp uppmanas att ringa vår telefonsluss som är öppen under dagen. Där kan man anmäla sig med namn, personnummer och telefonnummer. Telefonslussen finns på nummer 044- xx xx xx” Komplettera med info om situationen.
3. Information på kommuns hemsida ska skrivas.
4. Tryck upp bilaga ”Frivilliga – anmälan”, både till sanering och till KfV.
5. Organisera inställelse, inställelseplats, utbildning, utrustning och säkerhetsföreskrifter. Säkerställ logistiken.

Förutsättningar för frivilligt deltagande

Frivilliga som involveras i saneringsarbetet ska ha avtal, försäkring och utbildning.

Avtal

Om den frivillige **inte** ingår i Frivillig resursgrupp (FRG) och har avtal om frivilligtjänstgöring med kommunen, skall ett tidsbegränsat avtal för insatsen upprättas. För att säkerställa att båda parter är överens om villkoren för deltagande ska avtal undertecknas och sparas.

[Avtal om frivilligtjänstgöring](#)

Ansvar för skada

Det ankommer på kommunen att svara för person- och sakskada som drabbar den enskilde. Myndigheten svarar också för skada som den frivillige orsakar myndigheten eller tredje man under utförandet av sitt uppdrag både i samband med tjänstgöring såvida den frivillige inte uppsåtligt eller på grund av grov oaktsamhet orsakat skadan.

Kommunen har tecknat försäkring som täcker upp till 100 frivilliga. Så länge det är räddningsinsats täcks de frivilliga av statlig försäkring.

Utbildning

Frivilliga som kallas in bör hänvisas till särskilda inställelseplatser där utbildning och säkerhetsgenomgång kan ske. Inställelseplatser bör vara tillgängliga med bil och allmänna kommunikationsmedel.

Vid utbildning och säkerhetsgenomgång bör följande kommuniceras:

- den frivilliges rättigheter och skyldigheter
- regler och säkerhetsföreskrifter på arbetsplats
- förebyggande åtgärder mot sekundärkontaminering
- skyddsutrustningens funktion
- arbetsuppgift på skadeplats

Litteraturförteckning

- Miljöbalken*. (1998:808). Hämtat från <http://www.notisum.se/rnp/sls/lag/19980808.HTM>
- Förordning om miljöfarlig verksamhet och hälsoskydd*. (1998:899). Hämtat från <http://www.notisum.se/rnp/sls/lag/19980899.htm>
- Lagen om ofentlig upphandling*. (2007:1091). Hämtat från <http://www.notisum.se/rnp/sls/lag/20071091.HTM>
- Avfallsförordningen*. (2011:927). Hämtat från <http://www.notisum.se/rnp/sls/lag/20110927.HTM>
- Kommunikationsplattform*. (den 11 02 2013). Hämtat från <http://www.kristianstad.se/sv/Om-kommunen/Styrning-och-forvaltning/Forvaltningarna/Kommun-ledningskontoret/Informations-avdelningen/>
- Charlotte Gyllenhammar, I. H. (2008). *Hantering av oljeavfall i samband med oljeolyckor till havs och de stora insjöarna*. Stockholm: Räddningsverket.
- Hanna Odén, A. T. (2011). Uppföljning efter oljesanering. IVL Svensk miljöinstitutet. Kristianstad kommun. (den 12 12 2013). Krisledningsplan för Kristianstad kommun. Kristianstad kommun.
- Lag (2003:778) om skydd mot olyckor. (u.d.).
- Ljungkvist, E. (2013). *Utvärdering av FSHex13*. Hämtat från http://media.fshex13.se/2013/09/Utv_FSHex13_svensk.pdf
- Länsstyrelsen Skåne. (2011). *Regional oljeskyddsplan*. Hämtat från http://www.lansstyrelsen.se/skane/SiteCollectionDocuments/Sv/manniska-och-samhalle/krisberedskap/Oljeskydd/Flik_8_Avfallshantering.pdf
- Länstyrelsen Skåne. (2011). *Oljeskyddsplan*. Hämtat från <http://www.lansstyrelsen.se/skane/Sv/manniska-och-samhalle/krisberedskap/Pages/oljeskydd.aspx>
- MSB . (2013). Manual oljeskyddsplan. MSB.
- MSB. (2013). *Ersättning vid utflöde av olja och andra skadliga ämnen*. Hämtat från [www.msb.se: https://www.msb.se/sv/Produkter--tjanster/Stod-och-ersattningar/Ersattning-kommuner-enligt-LSO/Ersattning-vid-oljesanering/](http://www.msb.se:https://www.msb.se/sv/Produkter--tjanster/Stod-och-ersattningar/Ersattning-kommuner-enligt-LSO/Ersattning-vid-oljesanering/)
- MSB. (den 04 09 2013). Oljeskyddspärmen "Kommunens oljeskydd". Hämtat från [https://www.msb.se: https://www.msb.se/sv/Insats--beredskap/CBRNE-samordning/Oljeskadeskydd/Kommunens-oljeskydd/](https://www.msb.se:https://www.msb.se/sv/Insats--beredskap/CBRNE-samordning/Oljeskadeskydd/Kommunens-oljeskydd/)
- MSB, Margaretha Ericsson. (den 22 12 2011). *Ny rapport visar brister i Sveriges oljeskyddsberedskap*. Hämtat från <https://www.msb.se/>.
- Thörnqvist, S. (2006). *Områden av riksintresse för yrkesfisket*. Hämtat från <https://www.havochvatten.se/om-oss/publikationer/fiskeriverkets-publikationer/finfo-fiskeriverket-informerar/finfo/2012-01-27-finfo-20061-omraden-av-riksintresse-for-yrkesfisket.html>
- Torstensson, Å. (den 7 Mars 2007). *Inrättandet av nödhamnar GU12785*. Hämtat från http://www.riksdagen.se/sv/Dokument-Lagar/Fragor-och-anmalningar/Svar-pa-skriftliga-fragor/Inrattandet-av-nodhamnar_GU12785/

Bilaga: Kontaktlista

Aktörer utanför kommunen

Det finns ett antal aktörer utanför kommunens verksamhet som kan vara behjälpliga vid oljeolyckor. Följande är hämtade från Länsstyrelsens regionala oljeskyddsplan (Länsstyrelsen Skåne, 2011), flik 11, med lokala kompletteringar:

Försvarmakten: Vaktavande Befäl Armétaktiskstab via SOS Alarm,
Växel: 08-788 75 00

FRG Via Larmcentralen

Jordbruksverket: TiB via SOS Alarm, Växel: 036-15 50 00

**JRCC - Joint Rescue
Coordination Center** Växel: 031-64 80 20

Kansliet för krishantering vid Stadsrådsberedningen

TiB via SOS Alarm
Växel Regeringskansliet: 08-405 10 00

**KFV – Katastrofhjälp
Fåglar och Vilt** KVF Riks Oljejour, 073-348 15 48

Kommuner Bromölla kommun via befälsberedskap, LC
Sölvesborgs/Karlshamns kommuner via
RCB V Blekinge, 0454 - 30 51 00
Simrishamn/Ystad via IC SÖRF,
växel: 010 - 110 25 00
Jourhavande insatsledare: 010 - 110 25 51

Kretsloppsparken 044-28 24 50

Kustbevakningen VB via SOS Alarm
Huvudkontoret växel: 0455-35 34 00
Region syd växel: 0455-35 35 00

LRF Regionchef Skåne:
Helena Rosengren, 0413-55 90 14 alt. 070-55 91 48
Växel Skånes provinsförbund: 0413- 55 90 00

Länsstyrelsen TiB via SOS Alarm
(Även Länsveterinär, djurskydd m.m.)
Länsstyrelsen Skåne växel: 040/044-25 20 00

MSB	TiB: 054-150 150 (Via SOS Alarm) Växel: 0771-240 240 Margaretha Ericsson, 010-240 53 16, 070-525 33 78 Karl-Erik Kulander, 010-240 50 72, 070-321 88 99
Naturvårdsverket	Växel: 08-698 10 00
Oljejouren	Swecos växel 08-695 60 00 (kontorstid) Eva Blidberg, 070-575 62 78 Niklas Törneman, 073-412 80 14 Ingrid Håstad, 073-412 62 79
Oljeskyddsföråd Karlskrona	TiB: 054-150 150 (Via SOS Alarm)
Polismyndigheten i Skåne	VB via LKC - LC
Region Skåne	TiB via SOS Alarm Växel Avdelningen för krisberedskap och säkerhet: 046-755 77 11 Växel Region Skåne: 044-309 30 00
Sjöfartsverket:	TiB via SOS Alarm Växel: 011-19 10 00
Sjöräddningssällskapet (SSRS)	RS Yngsjö 0705-80 81 35 (Jour)
SMHI	Vakthavande Meteorolog Vakthavande Hydrolog Växel: 011-495 80 00
SOS Alarm Malmö	Driftledare via LC Växel Malmö: 040-676 98 00
Sveriges Radio SR	Sändningsledning kontaktas via SOS Alarm LC???
Trafikverket	TiB 070-547 40 46
Transportstyrelsen	TiB via SOS Alarm Växel: 0771-503 503

Aktörer inom kommunen

Räddningstjänsten: VBI via LC 044-200 400
Beredskapssamordnare via LC

C4 Teknik: Enligt larmlista i LC.

Skyddsjakt, Teknikservice 044 - 13 44 44

**Miljö- och hälsoskydds-
kontoret** Enligt larmlista i LC.

Kommunledningskontoret:

Information: Enligt larmlista i LC.

Ekonomi: Enligt larmlista i LC.

Personal: Enligt larmlista i LC.

Kultur- och fritids-
förvaltningen Enligt larmlista i LC.



Avslut av räddningstjänst

Dokumentation om avslut av räddningstjänst enligt 9 § i Lagen om skydd mot olyckor (SFS 2003:778)

Härmed beslutas att räddningsuppdraget med anledning av oljepåslaget avslutas.

Avslut: datum _____ klockan _____

Underlag för beslut:

Räddningstjänsten avslutas eftersom ingen ny olja har påträffats varken på land eller i kustnära områden under minst 24 timmar.

Därmed anses inte kriteriet ”behov av snabbt ingripande” enligt 2§ i Lagen om skydd mot olyckor längre vara uppfyllt. Saneringsarbetet övergår därmed i kommunalt ansvar.

Räddningsledare

Namn: _____

Datum och plats: _____

Sändlista:

- Polismyndigheten i Skåne
- Länsstyrelsen Skåne
- SOS alarm
- Kustbevakningen
- Kommundirektören
- MSB
- Räddningschef i Beredskap

Anläggningar för behandling av förorenade massor i länet

Anläggning	Bolag	Max föreningsnivå	Kommun
Spillepens avfallsupplag	SYSAV	FA	Malmö
Hedeskoga avfallanläggning	SYSAV	IFA	Ystad
Måsalycke avfallsanläggning	SYSAV	IFA	Simrishamn
Trelleborgs avfallsanläggning	SYSAV	IFA	Trelleborg
NSR återvinningsanläggning Helsingborg (Filborna)	NSR	IFA	Helsingborg
Vankiva avfallsanläggning	Hässleholms Miljö AB	FA	Hässleholm
Rönneholms mosse avfallsupplag	MERAB	IFA	Eslöv
Kretsloppsparken i Kristianstad AB	Kretsloppsparken i Kristianstad AB	FA	Kristianstad
Hyllstofta avfallsanläggning	NÅRAB	FA	Klippan

IFA = icke farligt avfall

FA = farligt avfall

För att få fram den "lediga" kapaciteten som finns tillgänglig inom Skåne vid varje enskilt tillfälle och för att få kännedom om det finns möjlighet att hantera/behandla det aktuella avfallet måste en kontakt tas med respektive avfallsanläggning

Kontaktuppgifter:

Nordvästra Skånes Renhållnings AB (NSR), tel 042-10 75 70

Sydskånes Avfallsaktiebolag (SYSAV), tel 040-680 18 00

Mellanskånes Renhållnings AB (MERAB), tel 0413-684 40

Hässleholms Miljö (HMAB), tel 0451-26 82 00

Norra Åsbo Renhållnings AB (NÅRAB), tel 0435-296 50

Kretsloppsparken i Kristianstad AB, tel 044- 28 24 50

Deponianläggningar i länet

Anläggning	Aktör	Deponiklass	Kommun
Spillepens avfallsupplag	SYSAV	IFA & FA	Malmö
Hedeskoga avfallanläggning	SYSAV	IFA	Ystad
NSR återvinningsanläggning Helsingborg (Filborna)	NSR	IFA	Helsingborg
Vankiva avfallsanläggning	Hässleholms Miljö AB	IFA & FA	Hässleholm
Åsens kretsloppsanläggning	Bromölla kommun	IFA	Bromölla
Rönneholms mosse avfallsupplag	MERAB	IFA	Eslöv

IFA = Deponi för icke farligt avfall

FA = Deponi för farligt avfall

Kontaktuppgifter:

Nordvästra Skånes Renhållnings AB (NSR), tel 042-10 75 70

Sydsånes Avfallsaktiebolag (SYSAV), tel 040-680 18 00

Mellansånes Renhållnings AB (MERAB), tel 0413-684 40

Åsens avfallsanläggning i Bromölla kommun, tel 0456-82 21 55

Hässleholms Miljö (HMAB), tel 0451-26 82 00

Datum.

Operations namn.

Arbetsenhet.

Område.

Plats.

Bearbetad yta Längd*Bredd.

Upptagen olja i liter.

Arbetsmetod.

- Absorbering
- Agitering
- Biologisk nedbrytning
- Hetvattentvätt
- Länsutläggning, abslänsor
- Länsutläggning, skärmlänsor
- Manuell sanering
- Maskinell sanering
- Pumpning
- Slamsugare
- Spolning

Arbetsuppgift.

- Administration
- Arbetsledning
- Förberedelser
- Inventering
- Kvittblivning
- Ledningsgrupp
- Räddningstjänst
- Sanering
- Transport
- Underhållsarbete
- Återställning

Strandtyp.

- Finsediment
- Sandstrand
- Sten, grus
- Blockstrand
- Klapperstrand
- Klippor
- Hamnar, kajer
- Vegetation, vass
- Annan strandtyp

Skadetyyp.

- Oljeklumpar
- Tjockolja
- Tunnolja
- Absorberad olja
- Bottenolja
- Flytande olja
- Ej saneringsbar olja
- Emulsifierad olja
- Annan skadetyyp

Skadegrad.

- Ingen olja = 0
- Oljefilm = 0,01 l/m²
- Ringa oljemängd = 0,1 l/m²
- Tunt oljeskikt = 1 l/m²
- Oljeskikt 1-2 cm = 10 l/m²
- Oljeskikt 2-10 cm = 100 l/m²
- Oljeskikt >10 cm = 500 l/m²

Personal. (vid behov använd flera dagrapporter.)

Arbets tid början kl.

Avslut kl.

Noteringar.

Namn

Antal timmar:

Ordinarie

Enkel.

Kval.

Anteckningar. (T.ex. väder, vind o.dyl.)

Namn	Antal timmar:	Ordinarie	Enkel.	Kval.

Kostnader. (vid behov använd flera dagrapporter.)

Fordon/Materiel.

Antal/Tim.

Km.

Dag.

Anteckningar. (Inträffade händelser.)

Fordon/Materiel.	Antal/Tim.	Km.	Dag.

Underskrift.

Datum.

Förman/Gruppchef eller liknande.



Frivilliga - anmälan

Nr	Namn	Personnummer	Telefon
1.			
2.			
3.			
4.			
5.			
6.			
7.			
8.			
9.			
10.			
11.			
12.			
12.			
13.			
14.			
15.			
16.			
17.			
18.			
19.			
20.			



Obs! Obligatoriska fält markeras med stjärna ★

Avtal om frivilligtjänstgöring mellan

Kommun, avdelning	
och frivillige	★
I samband med	★

Syftet med avtalet är att garantera avtalslutande myndigheten tillgång till frivilliga personella resurser som kan förstärka och komplettera de ordinarie resurser som finns tillgängliga för fredstida kriser. Avtalet syftar också till att skapa trygghet och säkerhet för den som ställer sig till förfogande såsom frivillig.

Ersättningar

Den frivillige är berättigad till ersättning för tjänstgöring enligt § 2 i detta avtal motsvarande den ersättningsnivå som gäller för deltidsanställd räddningstjänstpersonals övning enligt för dem gällande kollektivavtal (f.n. 151 kr/tim, se RIB 13 bilaga 1 § 9).

Ersättningen utgår från den tidpunkt då den frivillige lämnar hemmet eller arbetsplatsen för att påbörja tjänstgöring, under tjänstgöring och fram till den tidpunkt då den frivillige återkommer till hemmet. Med resa i egen bil utgår ersättning per kilometer enligt nivån för skattefri inkomst. Samåkning ska eftersträvas.

Arbetsledning

Myndigheten svarar för erforderlig arbetsledning av den frivillige. Inom ramen för arbetsledningsansvaret svarar myndigheten för att den frivillige endast beordras att utföra sådana arbetsuppgifter som denne har erforderlig utbildning och kompetens för.

Myndigheten kan genom särskild överenskommelse låta annan samhällsanknuten organisation svara för arbetsledningen av den frivillige. Det yttersta ansvaret för den frivillige enligt detta avtal kvarligger dock alltid på myndigheten.

Arbetsmiljö

Myndigheten svarar för att arbetsmiljön för den frivillige är tillfredställande med hänsyn till arbetets speciella natur. Myndigheten svarar vidare för att den enskilde alltid erhåller lämpligt skydd och lämplig utrustning för det arbete som den frivillige skall utföra.

Det ankommer också på myndigheten att se till att den frivillige har tillräcklig utbildning och kompetens för att hantera den utrustning denne behöver för att kunna utföra det anmodade arbetet.

Ansvar för skada

Det ankommer på myndigheten att svara för person- och sakskada som drabbar den enskilde. Myndigheten svarar också för skada som den frivillige orsakar myndigheten eller tredje man under utförandet av sitt uppdrag både i samband med tjänstgöring enligt § 2 och vid övning och utbildning enligt § 3 såvida den frivillige inte uppsåtligt eller på grund av grov oaksamhet orsakat skadan.

Undertecknande parter

Kommunen ★	Frivilliges namn ★
Adress ★	Adress
Post nr ★ Postort ★	Post nr Postort
Telefon ★	Telefon ★ Personnummer ★

Underskrift kommunen

Ort	Datum
Underskrift	

Underskrift frivillig

Ort	Datum
Underskrift	



HAVS- OCH VATTENMYNDIGHETENS OLJEJOUR

HAVS- OCH VATTENMYNDIGHETENS OLJEJOUR

Havs och vattenmyndighetens Oljejour på SWECO arbetar på uppdrag av Havs och vattenmyndigheten som expertstöd vid olje- och kemikalieolyckor till havs och i inlandsvattnen. Oljejouren på SWECO består av experter som är engagerade i marina/limniska miljöfrågor och med kunskap om:

- miljöeffekter av olja- och kemikalieutsläpp
- förebyggande arbete och skyddsåtgärder vid bekämpning och sanering av olja och kemikalier
- risk- och sårbarhetsanalyser till följd av olja- och kemikalieutsläpp
- kompetens om hur olja och kemikalier förändras och rör sig efter ett utsläpp

Havs och vattenmyndighetens Oljejour ger kostnadsfri rådgivning och information åt räddningstjänst, länsstyrelser och kommunernas miljö- och hälsokontor vid utsläpp av olja och kemikalier. Vid större oljeutsläpp i Sverige kan vi bistå med rådgivning på plats. Vi kan även ge rådgivning i samband med planering av uppföljning av effekterna efter ett eventuellt utsläpp av olja.

Havs och vattenmyndighetens Oljejour arbetar inom det nationella samarbetet med oljeskadeskyddet tillsammans med Havs och vattenmyndigheten, Kustbevakningen, Myndigheten för samhällsskydd och beredskap, Sjöfartsverket, länsstyrelserna och Sveriges Kommuner och Landsting.

Havs och vattenmyndighetens Oljejour är insatt i uppbygganden av olje- och kemikalieskyddet i Sverige och olika aktörers roller.

Havs och vattenmyndighetens Oljejour är väl förtrodda med den nationella miljöatlasen och kan utbilda och hålla i övningar. Vi kan också hålla i utbildningar och övningar om oljans miljöeffekter, saneringsåtgärder, samt hur oljan beter sig efter ett utsläpp.



KONTAKTA OSS

HAVS- OCH VATTENMYNDIGHETENS OLJEJOUR

Charlotte Gyllenhammar

Miljöeffekter av olja i akvatiska miljöer. Beredskap och åtgärder vid sanering av olja på land och i vatten. Oljeskyddsplaner.

08-695 61 67

072-521 71 36

charlotte.gyllenhammar@sweco.se

Ingrid Håstad

Avfallshantering med specialitet farligt avfall. Sanering av olja och andra miljöfarliga ämnen på land och i vatten. Oljeskyddsplaner.

08-695 62 79

0734-12 62 79

ingrid.hastad@sweco.se

Niklas Törneman

Uppföljningsprogram efter olje- och kemikalieutsläpp. Risk och sårbarhetsanalys av olja och kemikalier.

040-16 70 14

0734-12 80 14

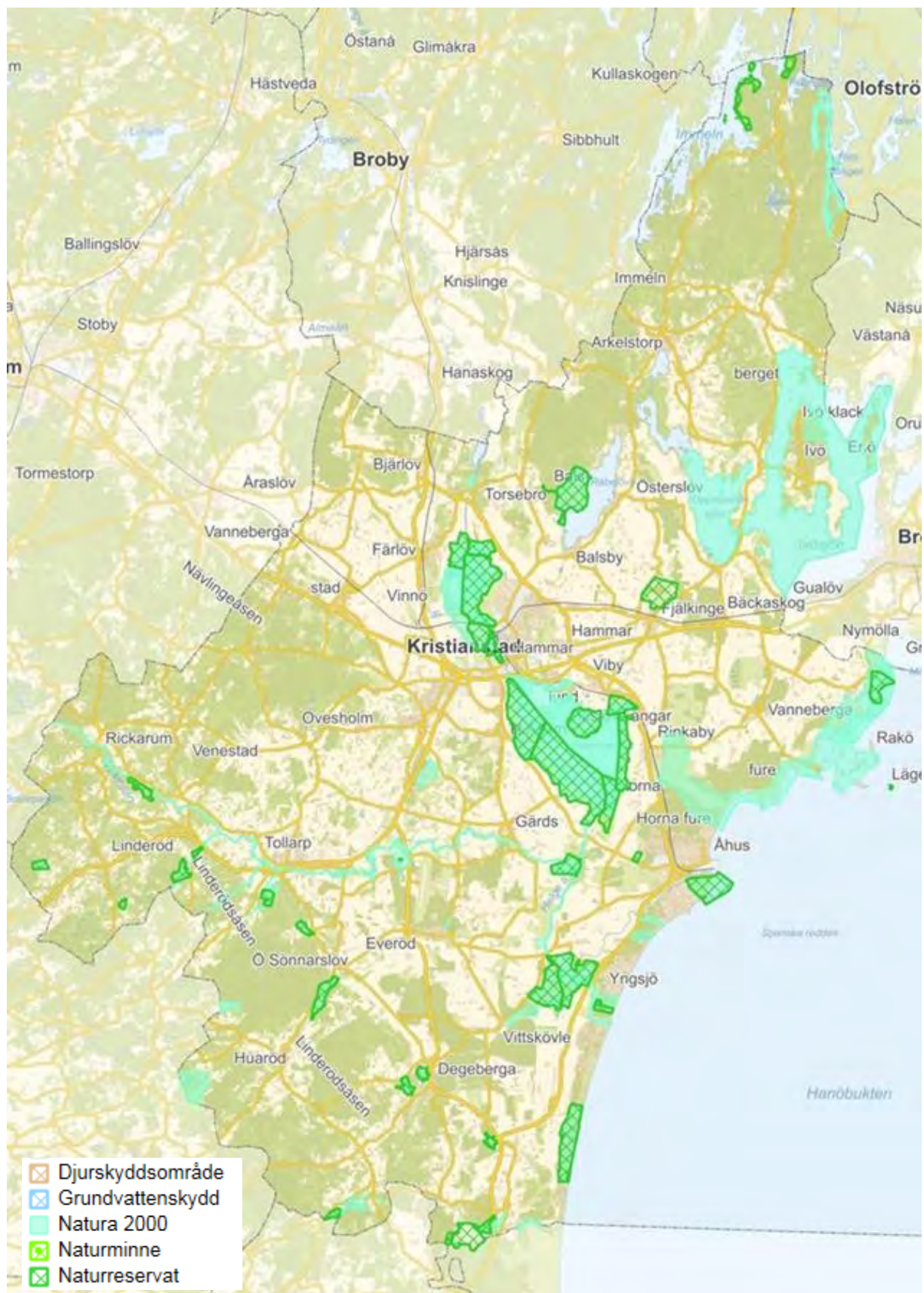
niklas.torneman@sweco.se

Hemsida: www.sweco.se/oljejouren

Sweco är ett internationellt konsultföretag med kontor på ett femtiotal orter i Sverige. Företaget finns etablerat i ett flertal länder i Europa och utför uppdrag över hela världen. Inom Sweco samverkar ingenjörer, arkitekter och miljöexperter för att skapa helhetslösningar som bidrar till utvecklingen av ett hållbart samhälle. www.sweco.se

Bilaga: Skyddsvärda områden i kommunen

Naturreseptat och Natura 2000-områden i Kristianstad kommun.



Materieförteckning – Karlskrona



Arbetsbåtar



- 1 st Arbetsbåt, typ Bussjö, aluminium
6,5 x 2,6 m, 1 st Cummings marindieselmotor 6BT5.9M
220 hk, 1998 års modell.
- 1 st TK Båttrailer BT 3500 till ovanstående båt
- 1 st Arbetsbåt, typ Aspö AB 630, aluminium
6,30 x 2,2 m. 2 st utombordsmotor Honda 4-takt,
75 hk, 2000 års modell
- 1 st TK Båttrailer BT 3000 till ovanstående båt
- 1 st Arbetsbåt Fiskars Work Buster, aluminium 4,15 x 1,7 m,
1982 års modell
- 2 st Utombordsmotor Honda 30 hk, 4-takt, lång rigg,
2001 års modell
med följande utrustning:
 - 2 st 6m förtöjningslina, 10 mm
 - 1 st 10m förtöjningslina, 10 mm
 - 1 st dragg 7,5 kg
 - 1 st 35m ankarlina, 10 mm
 - 2 par åror, 9 fot
 - 1 st öskar
- 8 st Arbetsbåtar typ Aspö AB 420
aluminium 4,15 x 1,7 m, 1993 års modell
med följande utrustning:
 - 2 st 6m förtöjningslina, 10 mm
 - 1 st 10m förtöjningslina, 10 mm
 - 1 st dragg 7,5 kg
 - 1 st 35m ankarlina, 10 mm
 - 2 par åror, 9 fot
 - 1 st öskar
- 6 st Utombordsmotorer Honda, 4 st BF 15 LB, 4-takt
15 hk, 1992 (2000 årsmodell) års modell, lång rigg
trycktank 25 l ,motorlås
- 3 st Båthäckar för 9 st båtar, typ AB 400
- 3 st Lastpråmar i aluminium, 4,0 x 1,8 m

Oljeupptagare (pumpar och skimmers)

- 1 st Oljeupptagare typ Walosep W1
- 2 st Oljeupptagare typ Oilmop Mark II-4D resp II-9D, gamla
- 1 st Oljeupptagare typ ORI Barracuda 2000 (Mop)
- 1 st Oljeupptagare typ GT 185
- 1 st Oljeupptagare UNISEP F560S
- 1 st Oljeupptagare Mini Vac & Transfer pump (vacumpump)
- 1 st Oljeupptagare Bogsamlare LBC 3, Lamor, (används i båten Kolja)
- 1 st Oljeavskiljare, aluminium (används i båten Kolja)
- 1 st Komara Mini Skimmer
- 1 st Oljeskimmer Mini Max, Lamor
- 1 st Power Pack, Lamor LPP7HA
- 1 st Sala Roll Pump typ SRP 50 med hydral aggregat
- 2 st AlfaLaval pump, Honda besinmotor, pumpkapacitet 20 000 l/h
- 1 st AlfaLaval pump, hydraulisk
- 1 st Hydrodynamisk cirkus, med sughuvud Mini Well skimmer
Sextantig Cirkus, längd 1700 mm x bredd 1200 mm x höjd 1000 mm,
vikt ca 85 kg, 3 mm aluminiumplåt
- 1 st Centrifugalpump Sanmit HT 112, med tillbehör
- 1 st Transferpump V190 D Lobe med tillbehör

System för styrning och inneslutning av olja

2 st	Strömroder med cirkus, miniwellskimmer samt 150 m Flexi 350 sym länsa, 150 m Flexi High Speed 500
225 m	Flexi River läns 350
480 m	Flexi River läns 500
480 m	Flexi Symmetric läns 750
15 st	Ankarsatser till ovanstående läns
3 st	Vakare
5 st	Lysbojar till länsorna
456 m	Ecobark sorptionslänsa



System för skydd av stränder



30 rul	Strandskydd 4,5 m x 75 m
1 rul	Strandskydd 4,5 m x 150 m
10 rul	Strandskydd 4,5 m x 15 m
10 rul	Gångmatta, 1 m x 45 m (totalt 2 250 m strandskydd)

Aluminiumställning för utlägg av strandskydd

Terrängfordon med tillbehör



- 1 st Fyrhjuling Honda Foreman TRX 450, årsmodell 2000, med släpkärra
- 1 st TK-trailer BT 1500, trailer till fyrhjuling med släp
- 1 st Fyrhjuling Kawasaki KVF 650, 2002 årsmodell
- 1 sats Bandsatser Cat Track HF, ersätter hjulen till Kawasaki
- 1 st Terrängvagn med barkspridare



- 1 st Mobil barkspridare Abteck
- 100 s Reba Bark till ovalsående barkspridare
- 1 st Kranboggievagn HE 1600 kg

Mellanlagringssystem



- 37 st Säckhållare
- 125 st inner- och yttersäckar
- 12 st Avfallscontainer, aluminium 1,5 m³

Handmateriel

Utrustning för 205 personer:

- skopa
- grep
- spade
- hinkar
- piassavaborste
- mexikansk fiberborste
- drejade borstar
- spackelspade
- håv
- säckhållare
- avskrapningsringar
- grovsäckar (blå)
- verktygsställningar
- plastsäckar



Personlig skyddsutrustning

Utrustning för 205 personer



- 2000 st Pappersoveraller
- regnställ
- flytväst
- overaller
- raggsockor
- stövlar
- räddningsdräkt
- vadarstövlar
- första hjälpen utrustning
- handskar (tunna och tjocka)

Övrig utrustning

- 1 st Högtrycksaggregat Alcon
- 1 st Abtek Mobil Barkspridare AT 9021
- 2 st Gasolkanoner Purivox Dubbel
- 2 st Röjsåg Husqvarna 325HE4X

1 st Gaffeltruck, gasoldriven

7 st Materielcontainer, 6 m på lastväxlarram



1 st Materielcontainer, 7,15 m på lastväxlarram

1 st "Förrådscontainer"

1 st Lämflak LFL 02

1 st Bärbar VHF (i första hand till styr/inneslutningssystemet)

1 st Bärbar dator, HP

1 st Mobiltelefon

1 st Skrivare

1 st Compaq iPAC handdator med Fujitsu RPDA (GPS)

