



Kristianstads
kommun

Förändrad modell för resursfördelning till förskola, grundskola och fritidshem

- *En revidering med syfte att öka måluppfyllelsen*

Barn- och utbildningsnämnden

Reviderad av BUN 13/6 2023 avseende kapitel 5

Innehåll

1. Inledning.....	3
2. Principer för resursfördelningsmodell	4
3. Grundbelopp	5
3.1. Förskola	5
3.2. Grundskola	6
3.3. Fritidshem	6
3.4. Omfördelning av resurser mellan fritidshem och grundskola.....	7
4. Strukturresurs	9
5. Ny fördelningsmodell inom förskolan	11
6. Tilläggsbelopp (fristående förskolor och skolor).....	12
7. Avstämningsdatum	13

1. Inledning

Barn- och utbildningsnämndens riktlinjer för resursfördelning är anpassad till Skollag 2010:800. Ekonomiska ersättnings- och bidragsnivåer beslutas av nämnden inför nytt kalenderår. Fördelning av resurser är huvudsakligen volymbaserad. Viss anslagsfinansiering förekommer.

Nämndens riktlinjer för resursfördelning styr hemkommunens (Skollag 2 kap 8 §) förutsättningar för beräkning av ersättning till all regi, kommunal och fristående. Riktlinjen reglerar också att resursfördelning sker på lika villkor, oavsett huvudman. I fördelning av resurser vägs socioekonomiska faktorer in. Alla barn och elever ska ges möjlighet att lägga grunden för ett livslångt lärande och att nå läroplanens kunskapskrav.

En kommuns bidrag för barn/elev i fristående verksamheter ska fastslås enligt likabehandlingsprincipen. Bidraget ska beräknas efter samma grunder som kommunen tillämpar vid fördelning av resurser till den egna verksamheten av motsvarande slag. Barn- och utbildningsnämnden anger vad som ingår i bidraget för kommunal och fristående verksamhet. Nämndens ersättning till såväl kommunal som fristående verksamhet är huvudsakligen volymbaserad. Verksamheten ersätts med grundbelopp per barn/elev på lika villkor oavsett huvudman. Det är barn- och utbildningsnämndens budget för det kommande kalenderåret som ligger till grund för beslut om bidrag. Bidraget, oavsett huvudman, består av grundbelopp, anslagsfinansierade poster, socioekonomisk och storleksbaserad strukturersättning samt tilläggsbelopp. Grundbeloppet kan differentieras genom styrning av ersättning för specifika målgrupper. Till fristående verksamheter ska kompensation för mervärdesskatt lämnas med en schablon på sex procent.

Detta dokument omfattar reviderade riktlinjer för resursfördelning inom förskola, fritidshem och grundskola.

Den preliminära ekonomiska ramen för barn- och utbildningsnämnden uppgår 2023 till närmare 2,5 miljarder kronor. Verksamheterna förskola, grundskola och fritidshem står för närmare 80 procent av nämndens sammanlagda kostnader.

2. Principer för resursfördelningsmodell

Modellen skall främja måluppfyllelse av skolans mål

En resursfördelning som följer elevens behov bidrar till att skolorna får förutsättningar att ge rätt stöd och främjar ökad måluppfyllelse i skolan.

Modellen ska vara begriplig, överskådlig och upplevas som rättvis

Modellen ska dokumenteras och därmed vara tillgänglig för alla och redovisas öppet, det vill säga vara transparent. Resursfördelningsmodellens bärande tanke är att den ska upplevas rättvis och ge ekonomiska förutsättningar för en likvärdig skola i kommunen.

Modellen gäller både fristående och kommunal enheter

Varje barn och elev har rätt till, oberoende av val av förskola/skola, resurser som möter det behov barnet/eleven har för att nå målen.

Modellen ska vara föränderlig över tid

Modellen skall kunna förändras utifrån framtida förändrade forskningsresultat, nya och justerade variabler, politiska prioriteringar med mera. Resursfördelningsmodellen följs upp och utvärderas av utbildningsverksamheten vid behov.

3. Grundbelopp

Grundbeloppet inom **grundskola** skall enligt skollagen avse ersättning för:

1. Undervisning
2. Lärverktyg
3. Elevhälsa
4. Måltider
5. Administration
6. Mervärdesskatt (moms)
7. Lokalkostnader

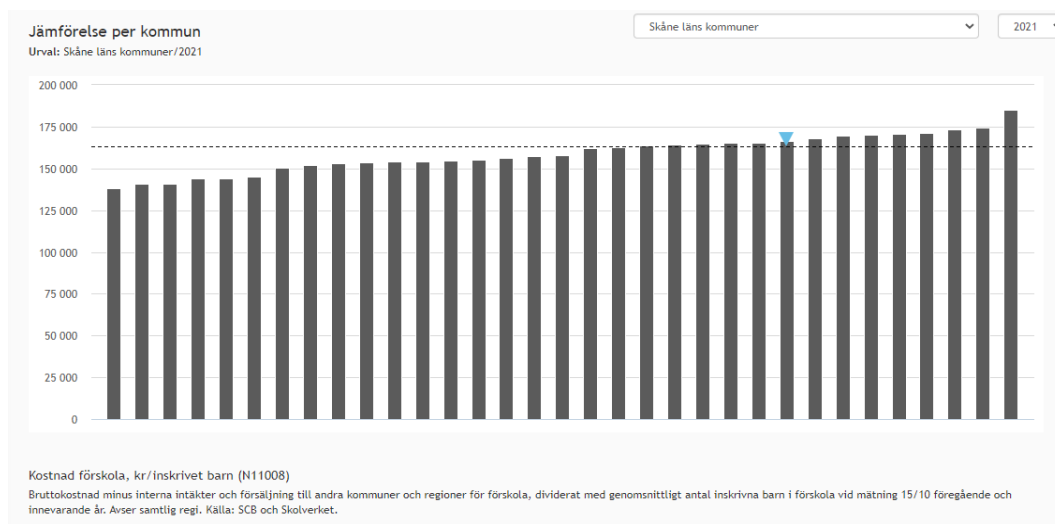
Grundbeloppet inom **förskola** och **fritidshem** skall enligt skollagen avse ersättning för:

1. Omsorg och pedagogisk verksamhet
2. Pedagogiskt material och utrustning
3. Måltider
4. Administration
5. Mervärdesskatt (moms)
6. Lokalkostnader

Kostnaden för administration räknas fram med hjälp av ett schablonbelopp om tre procent av grundbeloppet. För de fristående enheterna utgår ett momspålägg med sex procent av grundbeloppet som schablonersättning för att kompensera att de är momsbefriade och därför inte har rätt att lyfta av den ingående momsen.

3.1. Förskola

Kostnaden per förskolebarn i Kristianstads kommun, oavsett huvudman, uppgick 2021 till 167 tkr. Genomsnittskostnaden i riket uppgick samma år till 162 tkr. Det innebär att kostnaden i Kristianstad var 3 procent högre än genomsnittet i riket. Även vid en jämförelse med enbart skånska kommuner placerar sig Kristianstad på den övre halvan.

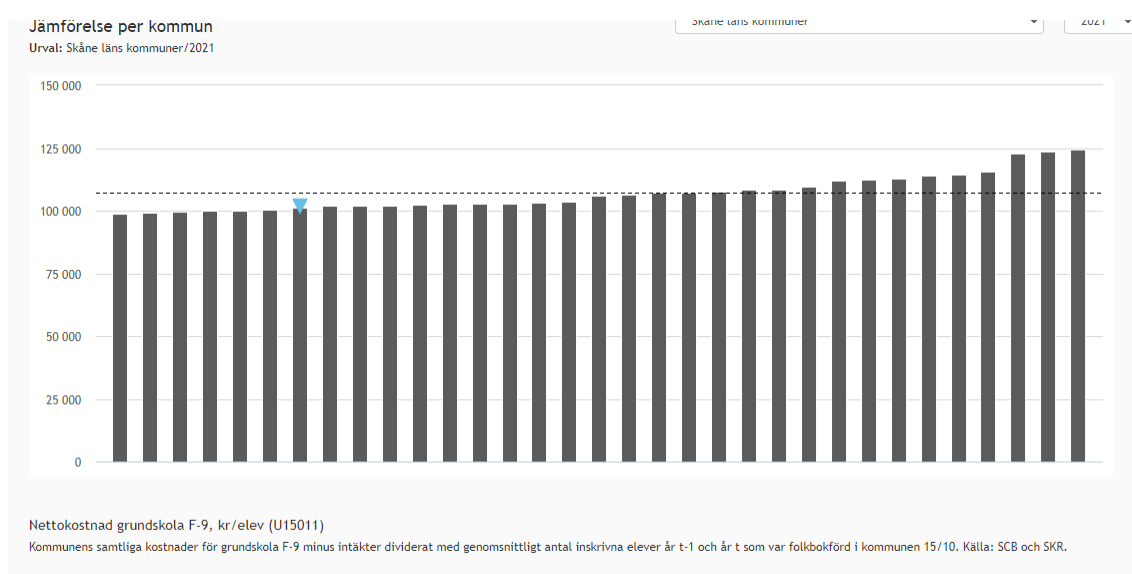


Tabellen visar kostnaden per förskolebarn i Skånes 33 kommuner där Kristianstads stapel är markerad med en blå pil.

Utifrån denna jämförelse är förvaltningens förslag att inte omfördela några resurser till eller från förskolan som verksamhet.

3.2. Grundskola

Kostnaden per elev i grundskolan i Kristianstads kommun uppgick 2021 till 101 tkr. Motsvarande siffra för riket var 111 tkr. Kostnaden per elev var därmed 9 procent lägre i Kristianstad jämfört med genomsnittskommunen i riket. Även jämfört med övriga kommuner i Skåne placerar sig Kristianstad på den nedre halvan.

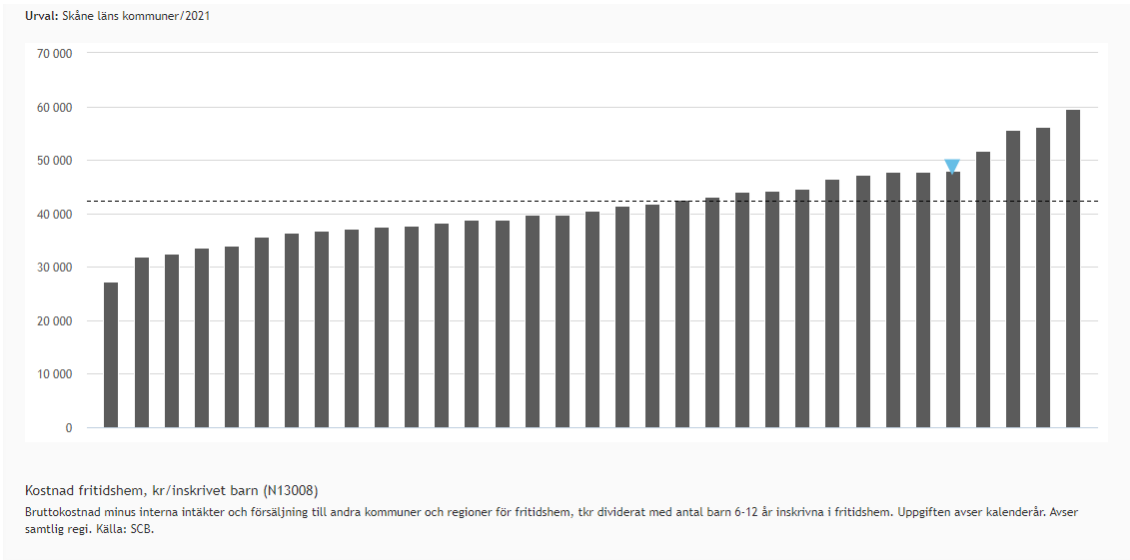


Tabellen visar kostnaden per elev i grundskolan för Skånes 33 kommuner.

Utifrån denna jämförelse är förvaltningens bedömning att det finns behov av att omfördela resurser till grundskolan. Mer om detta i avsnitt 3.4.

3.3. Fritidshem

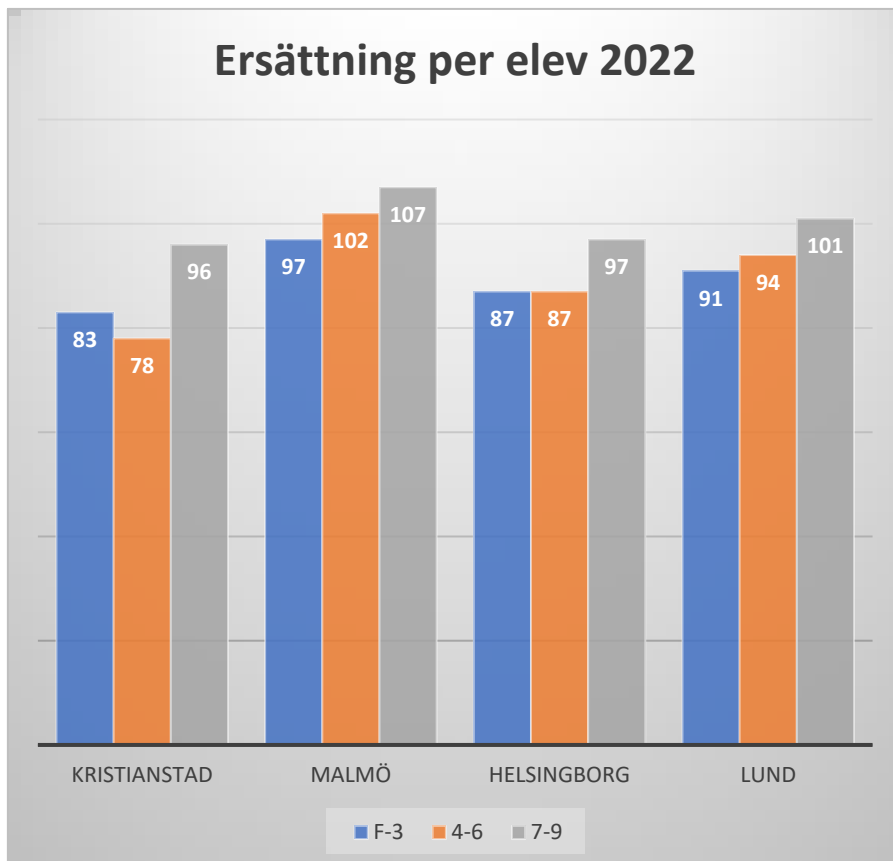
Kostnaden per barn i fritidshem i Kristianstads kommun uppgick 2021 till 48 tkr. Den genomsnittliga kostnaden i riket uppgick till 43 tkr. Det innebär att kostnaden per barn i fritidshem i Kristianstad var nästan 12 procent högre än i riket. En jämförelse med övriga kommuner i Skåne ger samma bild av det relativt höga kostnadsläget vilket tabellen nedan visar.



Utifrån denna statistik är förvaltningens bedömning att det finns möjlighet till omfördelning av resurser från fritidshem till grundskola.

3.4. Omfördelning av resurser mellan fritidshem och grundskola

En fördjupad jämförelse mellan storleken på skolpengen för olika stadium, F-3, 4-6 och 7-9, i Skånes fyra största kommuner stärker bedömningen att omfördela resurser till grundskolan.



Som tabellen visar är skolpengen för åk 4-6 i Kristianstads kommun i dagsläget lägre än skolpengen för F-3. En analys av samtliga kommuners skolpeng i Skåne visar att ingen annan kommun har en skolpeng för åk 4-6 som är lägre än vad skolpengen är för F-3.

Förvaltningens bedömning är därför att det finns behov av att omföra resurser till grundskolan i den omfattning att skolpengen inom åk 4-6 kan höjas till samma nivå som skolpengen för F-3. Utifrån fritidshemmets relativt gynnsamma ekonomiska förutsättningar föreslår förvaltningen att omfördela 13 mkr från fritidshem till grundskola för att stärka skolpengen i åk 4-6.

I tabellen nedan framgår dagens index för beräkning av skolpeng per stadium och förslag på förändrat index för åk 4-6 2023.

Grundskola	Index	
	2022	2023
F-3	1	1
4-6	0,94	1
7-9	1,18	1,18

Målsättningen med denna omfördelning är att bidra till att höja måluppfyllelsen i grundskolan.

4. Strukturresurs

Alla elever har rätt till en likvärdig skola. Skolan ska kompensera för skillnader i elevernas förutsättningar och behov. En del av skolpengen, strukturresursen, fördelas därför med hänsyn till barnens/elevernas olika förutsättningar och behov. Syftet är att skapa likvärdiga förutsättningar för alla barn/elever att nå målen. En resursfördelningsmodell ska bygga på fakta, vara träffsäker, legitim, lättförståelig och opåverkbar. De ekonomiska medlen ska därför fördelas med hänsyn till elevernas olika förutsättningar och behov. En socioekonomisk fördelning bygger på hur elevers socioekonomiska bakgrund samvarierar med sannolikheten för att eleverna uppnår målen och syftar till att kompensera för skillnader i elevernas förutsättningar. Det är de systematiska skillnaderna mellan elevgrupperna som ska kompenseras för i fördelningsmodellen. Elevernas individuella skillnader i behov hanteras av skolorna i första hand, mellan huvudmannens skolor i andra hand och i form av ansökta medel, tilläggsbelopp, i sista hand.

Barn- och utbildningsnämnden fastställde inför 2021 att 70 procent av strukturresursen skall baseras på vårdnadshavarnas utbildningsbakgrund och 30 procent för elever födda utomlands.

Tabellen nedan visar strukturresursens procentuella andel av skolpengen per verksamhet:

Verksamhet	Strukturresurs (%)
Förskola	4
Grundskola	7
Fritidshem	2

Tabellen nedan visar viktningen, hur stort genomslag, respektive kategori får i beräkningen av strukturbelopp:

Bakgrundsvariabler	Kategorier	Viktning		
		Förskola	Grundskola	Fritidshem
Nyanlända	För 0-4 år sedan	1,5	7	3
	För 5+ år sedan	1	1	1
Högsta utbildning för vårdnadshavare	Förgymnasial utbildning	3	3	3
	Gymnasial utbildning	2	2	2
	Eftergymnasial utbildning	1	1	1

Förvaltningens bedömning efter jämförelse med andra kommuner är att strukturresursens andel av skolpengen per verksamhet är rimlig och adekvat men att viktningen bör förändras för två kategorier.

I nuläget blir det ett väldigt stort hopp när en nyanländ elev går från att varit i Sverige i 4 år till 5 år. Det riskerar att skapa stora svängningar i resurstilldelning för en enskild skola. För att skapa ett "trögare" system föreslås att skapa tre nivåer för antal år i Sverige i stället för som i nuläget två.

Den andra förändringen avser viktningen för vårdnadshavarnas utbildningsnivå. I nuläget genererar eftergymnasial utbildning ett visst genomslag i beräkningen. Då strukturresursen syftar till att kompensera skolor med en ogynnsam socioekonomisk struktur minskas effekten av att eftergymnasial utbildning räknas med.

Förvaltningens förslag till ny modell för viktning är enligt nedan:

Bakgrundsvariabler	Kategorier	Viktning		
		Förskola	Grundskola	Fritidshem
Nyanlända	För 0-4 år sedan	1,5	7	3
	För 5-6 år sedan	1	4	2
	För 7+ år sedan	1	1	1
Högsta utbildning för vårdnadshavare	Förgymnasial utbildning	2	2	2
	Gymnasial utbildning	1	1	1

Bedömningen är att föreslagna förändringar ska bidra till en stabilare och mer träffsäker resursfördelning.

5. Ny fördelningsmodell inom förskolan

En viktig parameter för en fungerande och lyckosam fördelningsmodell är att den är tillförlitlig och legitim. Dagens modell inom förskolan, där skolpengen fördelas utifrån vistelsetid i antal timmar, har ett antal brister gällande tillförlitlighet och därmed legitimitet.

Då det saknas IT-system för att få fram korrekta uppgifter för varje enskilt barns vistelsetid baseras dagens resursfördelning till stor del på gamla timsnitt som inte längre är relevanta. För att modellen med timsnitt per förskola skall fungera korrekt behöver samtliga barn ha ett registrerat omsorgsschema som dessutom är helt korrekt. I nuläget finns det av olika anledningar ett antal barn som saknar registrerat omsorgsschema. Ett antal barn har även registrerade scheman som inte med verkligheten är överensstämmande. Ett system där varje extra timme genererar en högre skolpeng skapar också oönskade incitament att uppmuntra till längre vistelsetid och felaktiga registreringar.

Det finns en rad olika varianter på modeller att fördela resurser i stället för exakt antal timmar. En del kommuner fördelar per inskrivet barn, oaktat hur många timmar barnet befinner sig i verksamheten. En annan variant är att fördela med ett belopp för deltidsbarn och ett belopp för heltidsbarn.

Förvaltningen föreslår en variant som både tar hänsyn till vistelsetid men ändå är mer tillförlitlig än dagens modell. Modellen bygger på tre olika nivåer av ersättning beroende på barnets vistelsetid i förskolan. Modellen tar även hänsyn till barnens ålder, vilket dagens modell inte gör. En ettåring kräver sannolikt mer resurser än vad en femåring gör.

I tabellen nedan framgår index, det vill säga koefficient, som sedan multipliceras med skolpengen där ett barn i åldern 4–6 med vistelsetid mellan 16 och 45 timmar utgör referensvärde.

Vistelsetid	Index	
	1–3 år	4–6 år
0–15 timmar	0,85	0,7
16–45 timmar	1,22	1
46+ timmar	1,46	1,2

Förvaltningen gör bedömningen att ungefär 25 procent av barnen har en vistelsetid på 0–15 timmar, ungefär 60 procent med vistelsetid mellan 16 och 45 timmar och avslutningsvis ungefär 15 procent med vistelsetid över 46 timmar.

Syftet med denna modell är att resursfördelningen ska bli mer tillförlitligt, träffsäker och begriplig.

Revidering från och med augusti 2023:

Vistelsetid	Index	
	1–3 år	4–6 år
0–15 timmar	0,82	0,7
16–45 timmar	1,18	1
46+ timmar	1,42	1,2

För att minska skillnaden i ersättning mellan ett litet barn (1-3 år) och ett stort barn (4-6 år) minskas koefficienten för små barn enligt tabellen ovan. Förändringen gäller från och med augusti 2023 enligt beslut i BUN 13/6 2023.

6. Tilläggsbelopp (fristående förskolor och skolor)

En verksamhet skall kunna anpassa sin organisation och undervisning så att hänsyn tas till barns/elevs behov och förutsättningar. Kostnader för detta och för extra undervisning av elever med svårigheter att nå kunskapskraven ingår i grundbeloppet.

Kostnader för utredningar, särskilt stöd i form av extra undervisning eller undervisning i särskild undervisningsgrupp finansieras via grundbeloppet.

För ett barn eller en elev som har ett omfattande behov av särskilt stöd finns ett tilläggsbelopp. Tilläggsbelopp (Skollag 2010:800) avser extraordinära stödåtgärder och är individuellt bestämt utifrån barnets eller elevens behov. Tilläggsbelopp medges endast i undantagsfall och efter individuell bedömning. Det går inte att generellt säga att en viss typ av diagnos eller stödbehov skall kompenseras genom tilläggsbelopp.

Ansökan om tilläggsbelopp för extraordinära stödbehov görs genom en särskild blankett. Tilläggsbelopp ges även för elever som skall erbjudas modersmålsundervisning (Skollag 10 kap 39 §). Ansökan görs på särskild blankett. Tilläggsbelopp ges också för elever som har rätt att delta i obligatorisk lovskola.

7. Avstämningsdatum

Med syfte att skapa en likvärdig hantering av samtliga huvudmän föreslås utbetalning av skolpeng baseras på de månatliga avstämningsdagar som regleras i samverkansavtalet mellan Skånes samtliga kommuner.

I grundskola, förskoleklass och fritidshem, där utbildning påbörjas i augusti, görs avstämning vid start av höstterminen vilket reglerar ersättningen för både juli och augusti månad.

I förskolan betalas bidraget ut med en tolfedel av det fastställda årsbeloppet varje månad med mätdatum den 15:e för månaderna januari-maj och september-december. I juni görs avstämningen den 1:e vilket reglerar ersättningen för både juni och juli. Med syfte att de förskolor som i augusti har sexåringar i sin verksamhet ska erhålla ersättning är avstämningsdatum satt till 10 augusti för sexåringar. För övriga barn och verksamheter är det 25:e som är mätdatum i augusti.

Enligt skollagen 8 kap 21 § ska hemkommunen lämna bidrag till huvudmannen för varje barn vid förskoleenheten. Grundbeloppet ska enligt 22 § bestämmas efter samma grunder som kommunen tillämpar vid fördelning av resurser till sin egen förskola.

Avstämningsdatum Kristianstads kommun												
Verksamheter	Jan	Feb	Mar	Apr	Maj	Jun	Jul	Aug	Sep	Okt	Nov	Dec
Förskola 1-5 år	15:e	15:e	15:e	15:e	15:e	1:e	1:e juni	25:e	15:e	15:e	15:e	15:e
Förskola 6 år	15:e	15:e	15:e	15:e	15:e	1:e	1:e juni	10:e	15:e	15:e	15:e	15:e
Fritids (inkl ped oms) åk 0	15:e	15:e	15:e	15:e	15:e	1:e	25:e aug	25:e aug	15:e	15:e	15:e	15:e
Fritids (inkl ped oms) åk 1-6	15:e	15:e	15:e	15:e	15:e	1:e	25:e aug	25:e aug	15:e	15:e	15:e	15:e
Förskoleklass	15:e	15:e	15:e	15:e	15:e	1:e	25:e aug	25:e aug	15:e	15:e	15:e	15:e
Grundskola/Grundsärskola	15:e	15:e	15:e	15:e	15:e	1:e	25:e aug	25:e aug	15:e	15:e	15:e	15:e